

القيم في ضوء التطور التكنولوجي وانعكاسها على رضا الأسرة السعودية

د . نورة مسفر عطية الغبيشي الزهراني

أستاذ السكن وإدارة المنزل المساعد بقسم الاقتصاد المنزلي

كلية العلوم والآداب بالمخوة - جامعة الباحة



الملخص:

يهدف البحث الحالي إلى التعرف على تأثير القيم الأسرية في ضوء متغيرات العصر وانعكاسها على الرضا عن الحياة من خلال التعرف على الفروق في القيم الأسرية بين عينة البحث تبعاً لمتغيرات الدراسة (المستوى التعليمي للأم والأب، مهنة الأب، عمل الأم، عدد أفراد الأسرة، الدخل الشهري للأسرة)، والفروق في الرضا عن الحياة بين عينة البحث تبعاً لمتغيرات الدراسة (المستوى التعليمي للأم والأب، مهنة الأب، عمل الأم، عدد أفراد الأسرة، الدخل الشهري للأسرة)، والعلاقة الارتباطية بين القيم الأسرية في ضوء متغيرات العصر والرضا عن الحياة، والأهمية النسبية لأكثر العوامل تأثيراً على القيم الأسرية لدى عينة البحث، والأهمية النسبية لأكثر العوامل تأثيراً على الرضا عن الحياة، والاختلاف في الأوزان النسبية للقيم الأسرية لدى عينة البحث، والاختلاف في الأوزان النسبية لأولوية محاور الرضا عن الحياة من قبل أفراد عينة البحث، وتوصل البحث إلى وجود فروق ذات دلالة إحصائية بين متوسط درجات أفراد العينة في القيم الأسرية تبعاً لمتغيرات الدراسة، كما توصلت إلى وجود فروق ذات دلالة إحصائية بين متوسط درجات أفراد العينة في الرضا عن الحياة تبعاً لمتغيرات الدراسة، وتوجد علاقة ارتباطية بين محاور استبيان القيم الأسرية ومحاور استبيان الرضا عن الحياة، وتختلف نسبة مشاركة العوامل المؤثرة على الرضا عن الحياة، وتختلف الأوزان النسبية لأولوية القيم الأسرية من قبل أفراد عينة البحث، وتختلف الأوزان النسبية لأولوية محاور الرضا عن الحياة من قبل أفراد عينة البحث، ومن أهم التوصيات إتاحة الفرصة لتعزيز دور الأسرة لقيام بدورها من خلال البرامج والندوات التثقيفية في وسائل الإعلام المرئية والمسموعة ومن ثم تأصيل القيم الدينية السمحة.

الكلمات المفتاحية: القيم الأسرية، الرضا عن الحياة.

Values in Light of Technological Development and its Reflection on Satisfaction of Saudi Family

Dr . Nourah Musffer Attiah Al - Ghubaishi Al - Zahrani

Assistant Professor of Housing and Home Management, Department of Home Economics

Faculty of Sciences and Arts, Albaha University

Abstract:

This study aimed to identify the impact of family values in the light of contemporary changes and its impact on life satisfaction by identifying differences in family values among the sample depending on the variables of the study: the educational level of the mother and father, father's profession, mother's work, the number of family members, the monthly income of the family, and the differences in life satisfaction between the sample depending on the variables of the study (the educational level of the mother and the father, the profession of the father, the mother's work, the number of family members, the monthly income of the family), the correlative relationship between the family values in the light of contemporary changes and life satisfaction, the relative importance of the most influential factor on the research sample of family values, the relative importance of the factors, the most influence on life satisfaction, the difference in the relative weights of family values among a sample search, and the difference in the relative weights of the priority axes of satisfaction for life by the research sample, The research found: 1. There are significant differences between main scores respondents in family values due to the study variables, 2. There are significant differences between main scores respondents in life satisfaction differences due to study variables 3. There is a correlation between the axes satisfaction questionnaire on family life and values questionnaire axes, 4. The participation rate of the factors affecting the family values varies, 5. participation rate factors affecting life satisfaction differs, 6. weightings of the priority of family values vary by the research sample, 7. weightings of the priority axes of satisfaction is different from life before the research sample. One of the most important recommendations are: provide an opportunity to strengthen the role of the family to do its part through programs and educational seminars in the media, video and audio and then enrooting tolerant religious values.

keywords: Family values, Life satisfaction

مقدمة ومشكلة البحث:

يشهد العالم في هذه الألفية تغيرات جذرية في مختلف ميادين الحياة اليومية، فالمعلومات والمعرفة العلمية العصرية قد اقتحمت المنازل وحطمت الحدود بين الثقافات المختلفة وأصبحت ضرورة ملحة وذات أهمية متزايدة في حياة البشرية زينب عبد الصمد، حنان أبو صيرى (٢٠٠٤) وأصبحنا نطلق على هذا العصر عصر العولمة أو عصر ثورة الاتصالات والمعلومات حيث أصبح الانسان يعيش أحداث المكان ومضمون الزمان في نفس اللحظة (جمال أبو شنب، ٢٠٠١).

والمجتمع السعودي رغم تصنيفه من المجتمعات النامية إلا ان ذلك لم يمنعه من اللحاق بركب الحضارة والوصول إلى مجتمعات المعرفة، حيث تبنت الحكومة خططاً تنموية لتحديث المجتمع والبنية الاتصالية التحتية لتتواءم مع متطلبات العصر مما تعكس مكانة المملكة العربية السعودية على الصعيدين السياسي والاقتصادي مستفيدة مما وصلت إليه المجتمعات المتقدمة من التجارب التقنية العصرية بصفة عامة والاتصالية منها بصفة خاصة (صالح العمرى، ٢٠٠٠).

ومع تلك الثورة المعلوماتية والتقنية كانت مكاسب لوعي الابناء وثقافتهم ووجودهم وأيضاً مخاطر على هويتهم ووعيهم، حيث التحديات التي تواجههم نتيجة التصادم بين الثقافة القديمة والجديدة مما يؤدي إلى هوة ثقافية لها تأثيراتها الاجتماعية على

الأبناء أبرزها الانحراف الاجتماعي، وضعف الروابط الأسرية واضطراب القيم الأسرية وضعف الانتماء تجاه الأسرة والمجتمع وتزايد الفجوة بين الأجيال شريف درويش (٢٠٠٠)، مما أسفر عن بروز إشكاليات جديدة وتحديات غير مسبوقة تتعلق بالوعي والقيم الانسانية وأنماط السلوك البشرى والوظائف غير المألوفة على الأسرة، وهذا بدوره أدى إلى الوان عديدة من المشكلات ظهرت على السطح واخرى كانت موجودة ولكنها تفاقمت وازدادت سعة وحجماً نتيجة للتغيرات الجديدة التي تعرضت لها الأسرة في الوقت الحاضر (إيمان عز العرب، ٢٠٠٣).

فالأسرة هي النواة الأولى في المجتمع ومن أهم الجماعات التي تؤثر في توجيه سلوك الفرد وتشكيل اتجاهاته، وهي الوعاء التربوي الذى تتشكل بداخله شخصية الفرد تشكيلاً فردياً واجتماعياً، فكل أسرة لها قيمها وأساليبها السلوكية وما ترضيه وتنقله له من القيم الأسرية والاجتماعية والاتجاهات (وفاء شليبي، ١٩٩٩).

وتؤكد إيناس خليفة (٢٠٠١) على أهمية استثمار امكانيات وخبرات الأفراد فيما يعود عليهم وعلى المجتمع بالنفع، كما أظهرت دراسة (Sabin 1999) إنه توجد عوامل كثيرة تسهم في شعور الأفراد بالرضا عن الحياة ومنها الاندماج والانفراط في الحياة الأسرية والاهتمام المتبادل بين أفراد الأسرة، وهذا ما أكدته دراسة

٦- ما هو الاختلاف في الاوزان النسبية للقيم الأسرية لدى عينة البحث.

٧- ما هو الاختلاف في الاوزان النسبية لألوية محاور الرضا عن الحياة من قبل أفراد عينة البحث.

أهداف البحث:

يهدف البحث الحالي إلى التعرف على تأثير القيم الأسرية في ضوء التطور التكنولوجي وانعكاسها على رضا الأسرة السعودية من خلال التعرف على:

- الفروق في القيم الأسرية بين عينة البحث تبعاً لمتغيرات الدراسة (المستوى التعليمي للأم والأب، مهنة الأب، عمل الأم، عدد أفراد الأسرة، الدخل الشهري للأسرة).

- الفروق في الرضا عن الحياة بين عينة البحث تبعاً لمتغيرات الدراسة (المستوى التعليمي للأم والأب، مهنة الأب، عمل الأم، عدد أفراد الأسرة، الدخل الشهري للأسرة).

- العلاقة الارتباطية بين القيم الأسرية في ضوء متغيرات العصر والرضا عن الحياة .

- الأهمية النسبية لأكثر العوامل تأثيراً على القيم الأسرية لدى عينة البحث.

- الأهمية النسبية لأكثر العوامل تأثيراً على الرضا عن الحياة.

Wang, et al (2002) إلى وجود علاقة بين الرضا عن الحياة والدعم الاجتماعي لدى الأسرة، ودراسة (Tesch et al (2002) ودراسة (Green berger & litwin (2003) التي أوضحت أهمية العلاقات بين الأجيال العائلية كدعم ساهم في رضا الأفراد عن حياتهم .

ومن العرض السابق يتضح أن الأسرة هي الثروة البشرية التي اذا ما أحسن استغلالها واستثمارها فان ذلك يضمن استقرار المجتمع وتطوره، لذا تتبلور مشكلة البحث في التعرف على أثر القيم في ضوء التطور التكنولوجي وانعكاسها على رضا الأسرة السعودية

من خلال الإجابة على الأسئلة الآتية:

١- ما هي الفروق بين أفراد عينة البحث في درجة القيم الأسرية تبعاً لمتغيرات الدراسة .

٢- ما هي الفروق بين أفراد عينة البحث في درجة الرضا عن الحياة ومحاورها تبعاً لمتغيرات الدراسة .

٣- ما هي العلاقة بين القيم الأسرية في ضوء متغيرات العصر والرضا عن الأسرة.

٤- ما هي أكثر العوامل المؤثرة على القيم الأسرية لدى عينة البحث.

٥- ما هي أكثر العوامل المؤثرة على الرضا عن الأسرة لدى عينة البحث.

٤- تختلف نسبة مشاركة العوامل المؤثرة على القيم الأسرية ومحاورها.

٥- تختلف نسبة مشاركة العوامل المؤثرة على الرضا عن الحياة ومحاورها.

٦- تختلف الأوزان النسبية لأولوية القيم الأسرية ومحاورها من قبل أفراد عينة البحث.

٧- تختلف الأوزان النسبية لأولوية محاور الرضا عن الحياة ومحاورها من قبل أفراد عينة البحث.

ثانياً: المصطلحات والمفاهيم الاجرائية للبحث:

القيم: ويعرفها جمال حمزة (١٩٩٩) بأنها مجموعة الأفكار المشتركة التي تدور حول ما هو مرغوب فيه والتي يرتبط بها اعضاء الجماعة وجدانياً وكتيجة للتنشئة الاجتماعية التي تسهم في تنظيم السلوك وتعديله وتوجيهه وتقييمها إلى جانب وجداني، فكري وجانب توجيهي أو تنظيمي.

القيم الأسرية:

وتعرف الباحثة القيم الأسرية بأنها مجموعة الاختيارات والانتقاعات التي تقوم على تصورات ومفاهيم صريحة أو ضمنية تحدد ما هو مرغوب فيه اجتماعياً ويؤثر على اختيار الطرق والأساليب والوسائل والأهداف الخاصة بالفرد والجماعة والتي تسعى الأسرة إلى ترسيخها لدى ابنائها وتظهر في سلوكهم وممارساتهم.

- الاختلاف في الأوزان النسبية للقيم الأسرية لدى عينة البحث.

- الاختلاف في الأوزان النسبية لأولوية محاور الرضا عن الحياة من قبل أفراد عينة البحث.

أهمية البحث:

١- القاء الضوء على الجوانب الايجابية والسلبية للتطور التكنولوجي والتقنية الحديثة لها وما تسببه من خلل او اضطراب في القيم الأسرية.

٢- الاستفادة من طاقات ومهارات وقدرات الأسرة في الأعمال والأنشطة المفيدة باعتبارهم الثروة البشرية لتقدم المجتمعات.

٣- الاستفادة من نتائج البحث لتخصيص العديد من الندوات التثقيفية والبرامج التدريبية عن كيفية تلبية احتياجات الأسرة لتحقيق الرضا عن الحياة.

الأسلوب البحثي:

أولاً: فروض البحث:

١- توجد فروق ذات دلالة إحصائية بين متوسط درجات أفراد العينة في القيم الأسرية ومحاورها تبعاً لمتغيرات الدراسة.

٢- توجد فروق ذات دلالة إحصائية بين متوسط درجات أفراد العينة في الرضا عن الحياة ومحاورها تبعاً لمتغيرات الدراسة.

٣- توجد علاقة ارتباطية بين محاور استبيان القيم الأسرية ومحاور استبيان الرضا عن الحياة.

الرضا عن الحياة:

ويعرفه مجدى الدسوقي (١٩٩٩) بأنه الحكم على مدى رضا الفرد عن شئونه الحالية معتمداً على مقارنته بمستوى مثالي يضعه الفرد نصب عينيه.

وتعرفه الباحثة بأنه المقدرة على التكيف مع متغيرات وأحداث الحياة السريعة التي تواجهه وتؤثر على رضاه.

ثالثاً: منهج البحث:

اتبع هذا البحث المنهج الوصفي التحليلي الذى يعتمد على دراسة الواقع أو الظاهرة كما توجد في الواقع ويهتم بوصفها وصفاً دقيقاً ويعبر عنها تعبيراً كميّاً أو كميّاً ذوقان عبيدات وأخرون (٢٠٠٤)، ولا يقتصر على جمع البيانات وثبوتها بل يمتد إلى ما هو أبعد من ذلك حيث يتضمن قدرًا من التفسير لهذه البيانات والحصول على حقائق دقيقة عن الأوضاع القائمة وذلك من أجل الحصول على نتائج علمية يتم تفسيرها بطريقة موضوعية. مما ينسجم مع المعطيات الفعلية للظاهرة (رجاء دويدرى، ٢٠٠٠).

رابعاً: العينة البحثية:

تم اختيار عينة البحث بطريقة عشوائية، وبلغ عددهم (٢١٥) أسرة، وقد تم استبعاد (١٥) أسر لعدم اكتمال الاستجابة على أدوات البحث (استبيان القيم الأسرية، الرضا عن الحياة) وبذلك أصبحت العينة (٢٠٠) أسرة من مستويات اقتصادية واجتماعية مختلفة.

خامساً: أدوات البحث:

١- استمارة البيانات العامة: (إعداد الباحثة)

تم إعدادها بهدف الحصول على بعض المعلومات التي تفيد في تحديد خصائص عينة البحث واشتملت هذه الاستمارة عن بيانات عن الأسرة: المستوى التعليمي للوالدين، مهنة الأب، عمل الأم، عدد أفراد الأسرة، الدخل الشهري للأسرة.

استبيان القيم الأسرية في ضوء متغيرات

العصر: (إعداد الباحثة)

تم إعداد هذا الاستبيان بهدف التعرف على القيم الأسرية لما هو مرغوب وغير مرغوب فيه والتي يرتبط بها أعضاء الأسرة الواحدة وجدانياً وكنيتية للتنشئة الاجتماعية، وما آلت إليه وتأثرت به في ضوء المتغيرات التي طرأت على المجتمع نتيجة للثورة التكنولوجية والتقدم في عالم الاتصالات واشتملت على (٣٦) عبارة وقد حددها الباحثة في أربعة محاور رئيسية هي:

أ- التفاعل والتعاون: واشتملت على (٨)

عبارات تقيس تفاعل وتعاون أفراد الأسرة مع الزملاء والأصدقاء والجيران في المواقف التي يتعرضون لها لتحقيق أهدافهم وتعاونهم مع بعضهم البعض في مواقف الحياة المختلفة مما يجعلهم متوحدين ومتراطين بأهداف ومصالح مشتركة.

ب- التقدير والاحترام: واشتملت على (١٠)

عبارات تقيس اهتمام والرغبة في تحقيق الذات واستقلاليتها مما يحقق الشعور بالوجود الاجتماعي

المشكلات والصعوبات التي تقابله، ورضاه عن حياته الحالية ونظراته المستقبلية لما سوف تكون عليه حياته في سنواته المتبقية.

ب - التوافق الاجتماعي: ويتضمن (٩) عبارات تقيس القدرة على التوائم مع بيئته الاجتماعية وعلاقاته مع جيرانه وأصدقائه.

ج- الرضا عن المستوى المعيشي: ويتكون من (١٠) عبارات تقيس الرضا عن المستوى الاقتصادي والمعيشي الذي يعيش فيه ومدى تلبية احتياجاته المعيشية المختلفة من مأكل وملبس... إلخ من الاحتياجات والمتطلبات المعيشية ومدى ما يتمتع به من كماليات إضافية تتواجد داخل المنزل لمسيرة احتياجاته المتغيرة تبعاً لاحتياجاته الصحية والنفسية والمعيشية والاجتماعية.

- تقنين أدوات البحث:

الصدق والثبات

استبيان القيم الأسرية:

صدق الاستبيان:

يقصد به قدرة الاستبيان على قياس ما وضع لقياسه.

الصدق باستخدام الاتساق الداخلي بين الدرجة الكلية لكل محور والدرجة الكلية للاستبيان:

تم حساب الصدق باستخدام الاتساق الداخلي وذلك بحساب معامل الارتباط (معامل ارتباط بيرسون) بين الدرجة

في ظل احترام لرغبات الآخرين وشعورهم ، وتقدير واحترام آرائهم وتقبل خيراقتهم السابقة بصدر رحب والاستفادة منها في مواقف الحياة.

ج- الطموح: واشتمل على (٧) عبارات تقيس الإقبال على العمل الفعال والمثمر والسعي للنجاح فيه واجتيازه للصعوبات المحيطة والإصرار على النجاح والتفوق فيما يسعى إليه بغرض الوصول للهدف المرجو.

د- التضحية: واشتمل على (١١) عبارة تقيس الميل والحرص على العمل من اجل اسعاد الاخرين دون الحصول على مقابل، وإيثار رغبات الاخرين وتحقيق رغباتهم واحتياجاتهم مع الشعور بعدم الضيق والضجر.

٢- استبيان الرضا عن الحياة (إعداد الباحثة):
ويتكون استبيان من (٣١) عبارة في صورته النهائية موزعة على ثلاث محاور للرضا عن الحياة وتتحدد الاستجابة عليها وفق ثلاث اختيارات (نعم - إلى حد ما - لا) وعلى استبيان متصل (١، ٢، ٣) للعبارة موجبة الصياغة، (١، ٢، ٣) للعبارة سالبة الصياغة وبذلك تكون أعلى درجة تحصل عليها المبحوث (٩٣) درجة وأقل درجة (٣١) درجة وتمثل محاور استبيان فيما يلي:

أ- الرضا عن الذات: ويتضمن هذا المحور (١٢) عبارة تقيس الرضا عن النفس وما مدى ما توصل إليه عبر سنوات حياته من النجاحات وقدرته على حل

الكلية لكل محور (التفاعل والتعاون،
والدرجة الكلية للاستبيان (القيم
التقدير والاحترام، الطموح، التضحية)
الأسرية) ، والجدول التالي يوضح ذلك:

جدول (١) قيم معاملات الارتباط بين درجة كل محور ودرجة استبيان القيم الأسرية

الدلالة	الارتباط	محاور الاستبيان
٠.٠١	٠.٨٤١	المحور الأول : التفاعل والتعاون
٠.٠١	٠.٩٣٦	المحور الثاني : التقدير والاحترام
٠.٠١	٠.٧٥٨	المحور الثالث : الطموح
٠.٠١	٠.٨٠٦	المحور الرابع : التضحية

واطراده فيما يزدونا به من معلومات عن سلوك
المفحوص، وهو النسبة بين تباين الدرجة على
المقياس التي تشير إلى الأداء الفعلي للمفحوص، و تم
حساب الثبات عن طريق:

١- معامل الفا كرونباخ Alpha Cronbach

٢- طريقة التجزئة النصفية Split-half

٣- جيوتمان Guttman

يتضح من الجدول (١) أن معاملات
الارتباط كلها دالة عند مستوى (٠.٠١)
لاقترابها من الواحد الصحيح مما يدل على
صدق وتجانس محاور الاستبيان.

الثبات:

يقصد بالثبات reability دقة الاختبار في القياس
والملاحظة، وعدم تناقضه مع نفسه، واتساقه

جدول (٢) قيم معامل الثبات لمحاور استبيان القيم الأسرية

المحاور	معامل الفا	التجزئة النصفية	جيوتمان
المحور الأول : التفاعل والتعاون	٠.٧٣٩	٠.٧٠٢ - ٠.٧٧٥	٠.٧٢٢
المحور الثاني : التقدير والاحترام	٠.٨٥٥	٠.٨٢١ - ٠.٨٩٦	٠.٨٤٠
المحور الثالث : الطموح	٠.٧٧٦	٠.٧٤١ - ٠.٨١٢	٠.٧٦١
المحور الرابع : التضحية	٠.٩٢٤	٠.٨٩٦ - ٠.٩٦١	٠.٩١٥
ثبات استبيان القيم الأسرية ككل	٠.٨١٩	٠.٧٨٣ - ٠.٨٥٠	٠.٨٠٠

يقصد به قدرة الاستبيان على قياس ما
وضع لقياسه .

الصدق باستخدام

الاتساق الداخلي بـ

الدرجة الكلية لكل محور والدرجة

الكلية للاستبيان:

يتضح من الجدول (٢) أن جميع قيم
معاملات الثبات: معامل الفا ، التجزئة
النصفية ، جيوتمان دالة عند مستوى
٠.٠١ مما يدل على ثبات الاستبيان.

استبيان الرضا عن الحياة:

صدق الاستبيان:

التوافق الاجتماعي، الرضا عن المستوي المعيشي) والدرجة الكلية للاستبيان (الرضا عن الحياة)، والجدول (٣) يوضح ذلك:

جدول (٣) قيم معاملات الارتباط بين درجة كل محور ودرجة استبيان الرضا عن الحياة

الدلالة	الارتباط	
٠.٠١	٠.٧٠٥	المحور الأول : الرضا عن الذات
٠.٠١	٠.٨٨٧	المحور الثاني : التوافق الاجتماعي
٠.٠١	٠.٩١٧	المحور الثالث : الرضا عن المستوي المعيشي

من معلومات عن سلوك المفحوص، وهو النسبة بين تباين الدرجة على استبيان التي تشير إلى الأداء الفعلي للمفحوص، وتم حساب الثبات عن طريق:

- ١- معامل الفا كرونباخ Alpha Cronbach
- ٢- طريقة التجزئة النصفية Split-half
- ٣- جيوتمان Guttman

جدول (٤) قيم معامل الثبات لمحاور استبيان الرضا عن الحياة

جيوتمان	التجزئة النصفية	معامل الفا	المحاور
٠.٨٢١	٠.٨٧٢ - ٠.٨٠١	٠.٨٣٦	المحور الأول : الرضا عن الذات
٠.٧٤٦	٠.٧٩٠ - ٠.٧٢٩	٠.٧٥٨	المحور الثاني : التوافق الاجتماعي
٠.٨٨٩	٠.٩٤٤ - ٠.٨٧٢	٠.٩٠٠	المحور الثالث : الرضا عن المستوي المعيشي
٠.٨٥١	٠.٩٠٢ - ٠.٨٣٣	٠.٨٦٧	ثبات استبيان الرضا عن الحياة ككل

البيانات العامة:

- ١- المستوى التعليمي للوالدين: يوضح الجدول (٥) والشكل البياني (١) توزيع أفراد عينة البحث تبعاً لمتغير المستوى التعليمي للوالدين.

تم حساب الصدق باستخدام الاتساق الداخلي وذلك بحساب معامل الارتباط (معامل ارتباط بيرسون) بين الدرجة الكلية لكل محور (الرضا عن الذات،

يتضح من الجدول (٣) أن معاملات الارتباط كلها دالة عند مستوى (٠.٠١) لاقتراهما من الواحد الصحيح مما يدل على صدق وتجانس محاور الاستبيان.

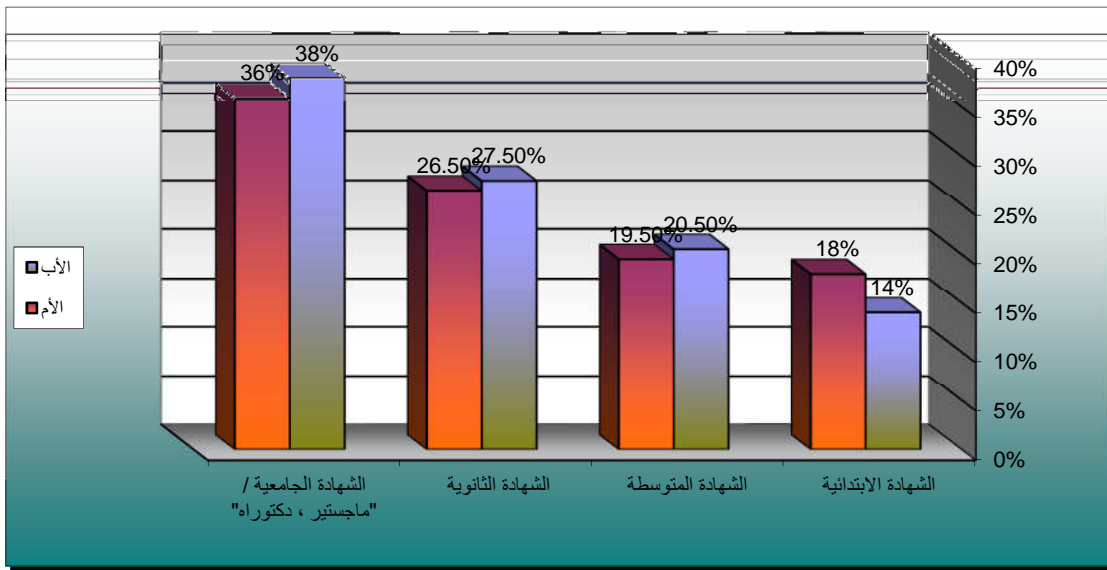
الثبات:

يقصد بالثبات reability دقة الاختبار في القياس والملاحظة، وعدم تناقضه مع نفسه، واتساقه واطراده فيما يزودنا به

يتضح من الجدول (٤) أن جميع قيم معاملات الثبات: معامل الفا، التجزئة النصفية، جيوتمان دالة عند مستوى ٠.٠١ مما يدل على ثبات الاستبيان.

جدول (٥) توزيع أفراد عينة البحث تبعاً لمتغير المستوى التعليمي للوالدين

الأم		الأب		المستوى التعليمي للوالدين
النسبة %	العدد	النسبة %	العدد	
١٨%	٣٦	١٤%	٢٨	الشهادة الابتدائية
١٩.٥%	٣٩	٢٠.٥%	٤١	الشهادة المتوسطة
٢٦.٥%	٥٣	٢٧.٥%	٥٥	الشهادة الثانوية
٣٦%	٧٢	٣٨%	٧٦	الشهادة الجامعية / "ماجستير ، دكتوراه"
١٠٠%	٢٠٠	١٠٠%	٢٠٠	المجموع



شكل (١) يوضح توزيع أفراد عينة البحث تبعاً لمتغير المستوى التعليمي للوالدين

يتضح من جدول (٥) وشكل بياني (١) أن ٧٦ أب بعينة

دكتوراه"، يليهم الأمهات الحاصلات على الشهادة الثانوية بنسبة ٢٦.٥%، ثم يأتي بعدهم الأمهات الحاصلات على الشهادة المتوسطة بنسبة ١٩.٥%، ثم يأتي في المرتبة الأخيرة الأمهات الحاصلات على الشهادة الابتدائية بنسبة ١٨%.

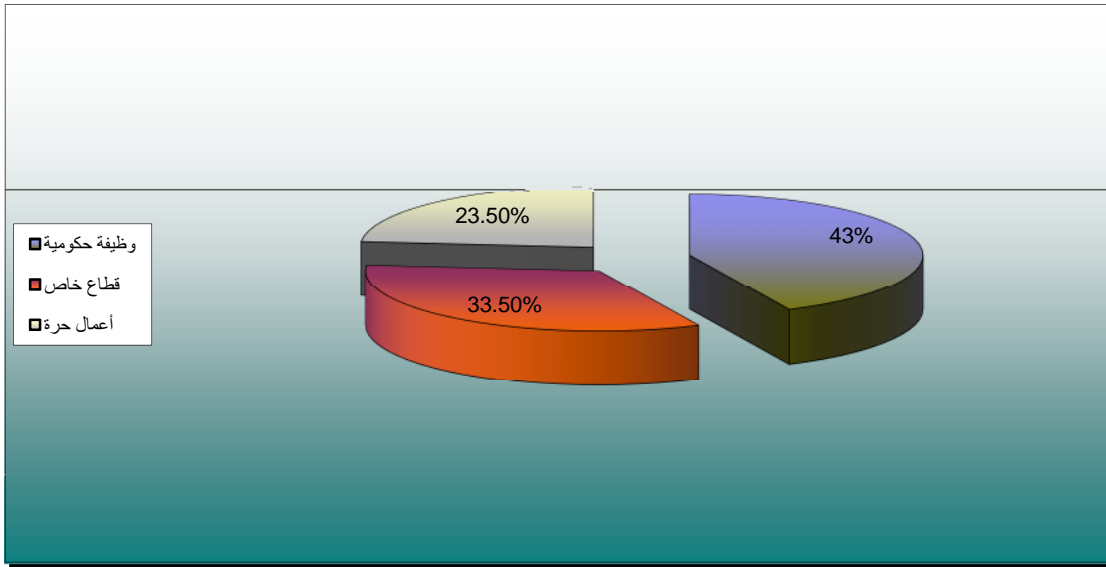
٢- مهنة الأب:

يوضح الجدول (٦) والشكل البياني (٢) توزيع أفراد عينة البحث تبعاً لمتغير مهنة الأب.

البحث حاصلين علي الشهادة الجامعية "ماجستير، دكتوراه" بنسبة ٣٨%، يليهم ٥٥ أب حاصلين على الشهادة الثانوية بنسبة ٢٧.٥%، ثم يأتي في المرتبة الثالثة ٤١ أب حاصلين على الشهادة المتوسطة بنسبة ٢٠.٥%، ويأتي في المرتبة الأخيرة ٢٨ أب حاصلين على الشهادة الابتدائية بنسبة ١٤%، كما يتضح أن أعلى نسبة في المستوى التعليمي للأمهات بعينة البحث بلغت ٣٦% للحاصلات علي الشهادة الجامعية "ماجستير،

جدول (٦) توزيع أفراد عينة البحث تبعاً لمتغير مهنة الأب

النسبة %	العدد	مهنة الأب
43%	86	وظيفة حكومية
33.5%	67	قطاع خاص
23.5%	47	أعمال حرة
100%	200	المجموع



شكل (٢) يوضح توزيع أفراد عينة البحث تبعاً لمتغير مهنة الأب

البحث يعملون بالأعمال الحرة بنسبة 23.5%.

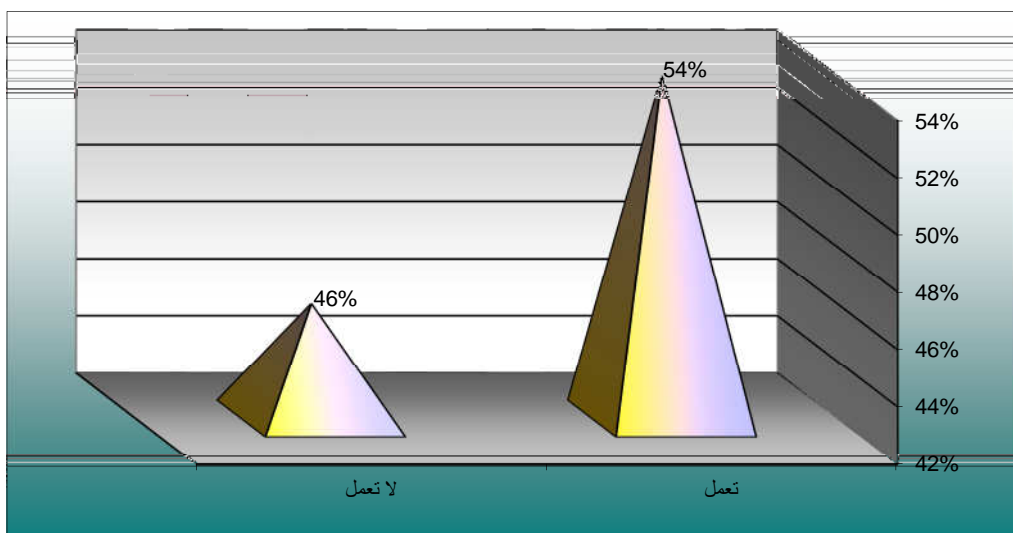
٣- عمل الأم:

يوضح الجدول (٧) والشكل البياني (٣) توزيع

أفراد عينة البحث تبعاً لمتغير عمل الأم.

جدول (٧) توزيع أفراد عينة البحث تبعاً لمتغير عمل الأم

النسبة %	العدد	عمل الأم
54%	108	تعمل
46%	92	لا تعمل
100%	200	المجموع



شكل (٣) يوضح توزيع أفراد عينة البحث تبعاً لمتغير عمل الأم

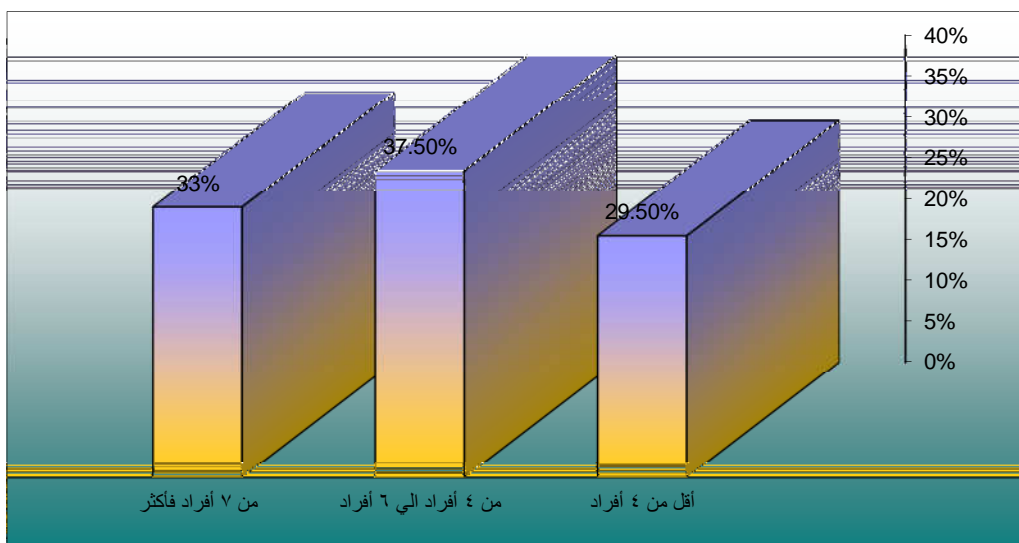
٤- عدد أفراد الأسرة:

يوضح الجدول (٨) والشكل البياني (٤) توزيع أسر عينة البحث تبعاً لعدد أفرادها.

يتضح من الجدول (٧) والشكل (٣) أن ١٠٨ من الأمهات بعينة البحث عاملات بنسبة ٥٤%، بينما ٩٢ من الأمهات بعينة البحث غير عاملات بنسبة ٤٦%.

جدول (٨) توزيع أسر عينة البحث تبعاً لعدد أفرادها

النسبة %	العدد	عدد أفراد الأسرة
٢٩.٥%	٥٩	أقل من ٤ أفراد
٣٧.٥%	٧٥	من ٤ أفراد الي ٦ أفراد
٣٣%	٦٦	من ٧ أفراد فأكثر
١٠٠%	٢٠٠	المجموع



شكل (٤) يوضح توزيع أسر عينة البحث تبعاً لعدد أفرادها

أفرادها أقل من ٤ أفراد "٥٩" بنسبة ٢٩.٥%.

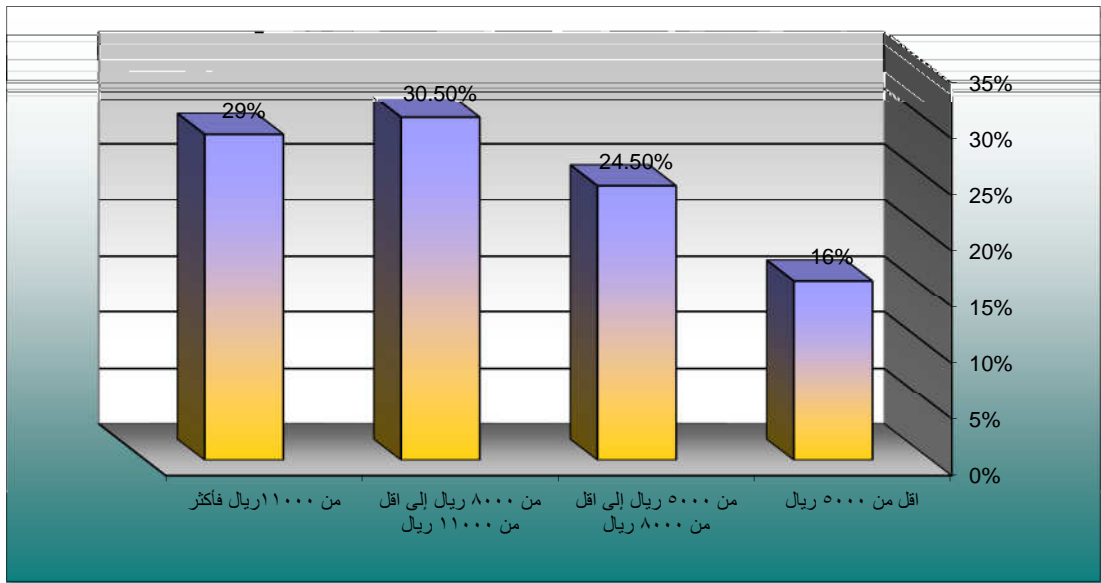
٥- الدخل الشهري للأسرة:

يوضح الجدول (٩) والشكل البياني (٥) توزيع أسر عينة البحث وفقاً لفئات الدخل المختلفة.

يتضح من الجدول (٨) والشكل (٤) أن ٧٥ أسرة بعينة البحث تراوح عدد أفرادها من ٤ أفراد إلى ٦ أفراد بنسبة ٣٧.٥%، يليهم الأسر اللاتي كان عدد أفرادها من ٧ أفراد فأكثر وبلغ عددهم "٦٦" بنسبة ٣٣%، وأخيراً كان عدد الأسر اللاتي كان عدد

جدول (٩) توزيع أسر عينة البحث وفقاً لفئات الدخل المختلفة

النسبة %	العدد	الدخل الشهري للأسرة
١٦%	٣٢	أقل من ٥٠٠٠ ريال
٢٤.٥%	٤٩	من ٥٠٠٠ ريال إلى أقل من ٨٠٠٠ ريال
٣٠.٥%	٦١	من ٨٠٠٠ ريال إلى أقل من ١١٠٠٠ ريال
٢٩%	٥٨	من ١١٠٠٠ ريال فأكثر
١٠٠%	٢٠٠	المجموع



شكل (٥) يوضح توزيع أسر عينة البحث وفقاً لفئات الدخل المختلفة

التي بلغت نسبتهم على التوالي (٣٠.٥%، ٢٩%)، ويأتي بعد ذلك الأسر ذوو الدخل (من ٥٠٠٠ ريال إلى أقل من ٨٠٠٠ ريال) حيث بلغت نسبتهم

يتضح من الجدول (٩) والشكل البياني (٥) أن أكبر فئات الدخل الشهري لأسر عينة البحث كان في الفئة (من ٨٠٠٠ ريال إلى أقل من ١١٠٠٠ ريال)، تليها الفئة (من

درجات أفراد العينة في القيم الأسرية تبعاً
لمتغيرات الدراسة.

وللتحقق من هذا الفرض تم تطبيق
اختبار (f)، وحساب تحليل التباين
لدرجات أفراد العينة في القيم الأسرية
والجداول التالية توضح ذلك:

٢٤.٥% ، وأخيراً الأسر ذوو الدخل (اقل
من ٥٠٠٠ ريال) حيث بلغت
نسبتهم ١٦%.

النتائج الفرض الأول:

توجد فروق ذات دلالة إحصائية بين متوسط

جدول (١٠) تحليل التباين لدرجات أفراد العينة في القيم الأسرية تبعاً لمتغير تعليم الأب

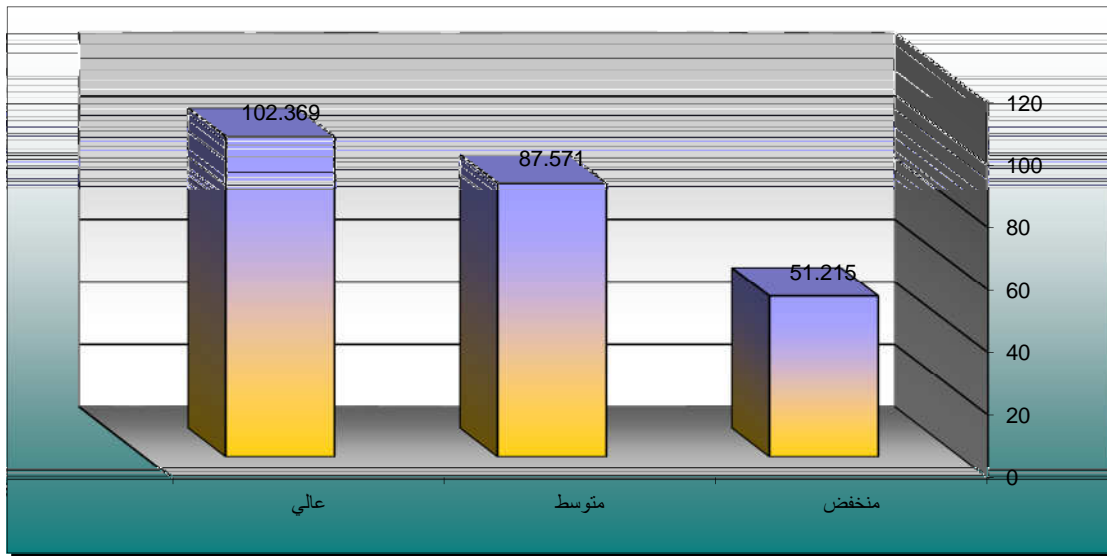
تعليم الأب	مجموع المربعات	متوسط المربعات	درجات الحرية	قيمة (ف)	الدلالة
بين المجموعات	٥٠٤٦.٥٠٣	٢٥٢٣.٢٥١	٢	٦٠.٧٣٤	٠.٠١ دال
داخل المجموعات	٨١٨٤.٤٩٣	٤١.٥٤٦	١٩٧		
المجموع	١٣٢٣٠.٩٩٦		١٩٩		

أفراد العينة في القيم الأسرية تبعاً لمتغير تعليم الأب،
ولمعرفة اتجاه الدلالة تم تطبيق اختبار شيفيه
للمقارنات المتعددة والجدول (١١) يوضح ذلك:

يتضح من الجدول (١٠) إن قيمة (ف) كانت
(٦٠.٧٣٤) وهي قيمة دالة إحصائياً عند مستوى
(٠.٠١)، مما يدل على وجود فروق بين درجات

جدول (١١) اختبار شيفيه للمقارنات المتعددة

تعليم الأب	منخفض م = ٥١.٢١٥	متوسط م = ٨٧.٥٧١	عالي م = ١٠٢.٣٦٩
منخفض	-		
متوسط	**٣٦.٣٥٦	-	
عالي	**٥١.١٥٤	**١٤.٧٩٨	-



شكل (٦) فروق درجات أفراد العينة في القيم الأسرية تبعاً لمتغير تعليم الأب

الآباء في المستوى التعليمي العالي (١٠٢.٣٦٥)، يليهم الآباء في المستوى التعليمي المتوسط بمتوسط (٨٧.٥٦٣)، وأخيراً الآباء في المستوى التعليمي المنخفض بمتوسط (٥١.٢١٥)، فيأتي في المرتبة الأولى الآباء في المستوى التعليمي العالي حيث كانت القيم الأسرية لديهم أفضل، ثم الآباء في المستوى التعليمي المتوسط في المرتبة الثانية، ثم الآباء في المستوى التعليمي المنخفض في المرتبة الأخيرة.

يتضح من الجدول (١١) وشكل (٦) وجود فروق في القيم الأسرية بين الآباء في المستوى التعليمي العالي وكل من الآباء في المستوى المتوسط والمنخفض لصالح الآباء في المستوى التعليمي العالي عند مستوى دلالة (٠.٠١)، كما توجد فروق بين الآباء في المستوى التعليمي المتوسط والآباء في المستوى التعليمي المنخفض لصالح الآباء في المستوى التعليمي المتوسط عند مستوى دلالة (٠.٠١)، حيث بلغ متوسط درجة

جدول (١٢) تحليل التباين لدرجات أفراد العينة في القيم الأسرية تبعاً لمتغير تعليم الأم

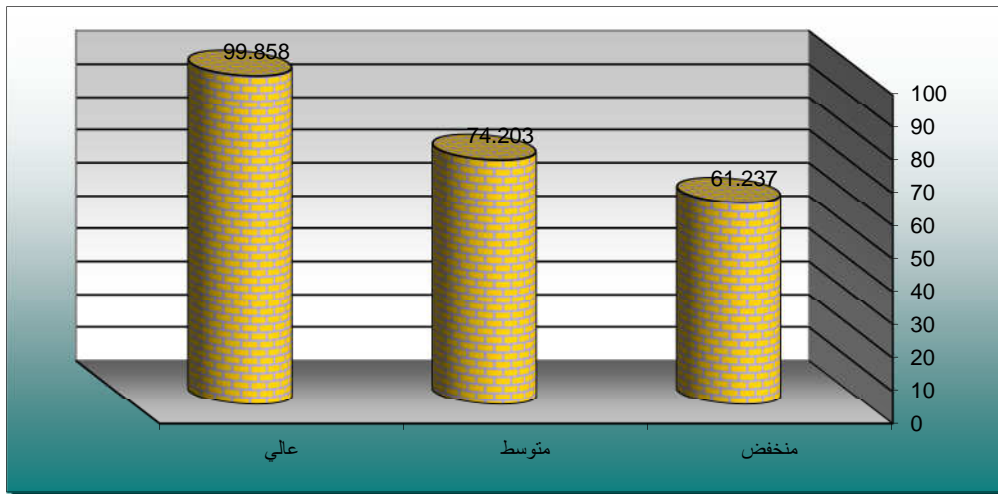
تعليم الأم	مجموع المربعات	متوسط المربعات	درجات الحرية	قيمة (ف)	الدلالة
بين المجموعات	٤٨٨٤.٧٨٢	٢٤٤٢.٣٩١	٢	٤٨.٠٠٤	٠.٠٠١ دال
داخل المجموعات	١٠٠٢٣.١٤٢	٥٠.٨٧٩	١٩٧		
المجموع	١٤٩٠٧.٩٢٤		١٩٩		

أفراد العينة في القيم الأسرية تبعاً لمتغير تعليم الأم، ولمعرفة اتجاه الدلالة تم تطبيق اختبار شيفيه للمقارنات المتعددة والجدول (١٣) يوضح ذلك:

يتضح من الجدول (١٢) إن قيمة (ف) كانت (٤٨.٠٠٤) وهي قيمة دالة إحصائياً عند مستوى (٠.٠١)، مما يدل على وجود فروق بين درجات

جدول (١٣) اختبار شيفيه للمقارنات المتعددة

تعليم الأم	منخفض م = ٦١.٢٣٧	متوسط م = ٧٤.٢٠٣	عالي م = ٩٩.٨٥٨
منخفض	-		
متوسط	**١٢.٩٦٦	-	
عالي	**٣٨.٦٢١	**٢٥.٦٥٥	-



شكل (٧) فروق درجات أفراد العينة في القيم الأسرية تبعاً لمتغير تعليم الأم

في المستوى التعليمي المتوسط بمتوسط (٧٤.٢٠٣)، وأخيراً الأمهات في المستوى التعليمي المنخفض بمتوسط (٦١.٢٣٧)، فيأتي في المرتبة الأولى الأمهات في المستوى التعليمي العالي حيث كانت القيم الأسرية لديهم أفضل، ثم الأمهات في المستوى المتوسط في المرتبة الثانية، ثم الأمهات في المستوى التعليمي المنخفض في المرتبة الأخيرة، وتتفق الباحثة مع دراسة مجدة محمود (١٩٩٩) أن الأسرة من أهم المصادر التي يستسقى منها الفرد قيمة الأسرية وتختلف قوة تأثيرها باختلاف المستوى التعليمي للوالدين.

جدول (١٤) تحليل التباين لدرجات أفراد العينة في القيم الأسرية تبعاً لمتغير مهنة الأب

مهنة الأب	مجموع المربعات	متوسط المربعات	درجات الحرية	قيمة (ف)	الدلالة
بين المجموعات	٤٦٨٣.٣٣٨	٢٣٤١.٦٦٩	٢	٣٦.٤٣٤	٠.٠٠١ دال
داخل المجموعات	١٢٦٦١.٦٢٢	٦٤.٢٧٢	١٩٧		
المجموع	١٧٣٤٤.٩٦٠		١٩٩		

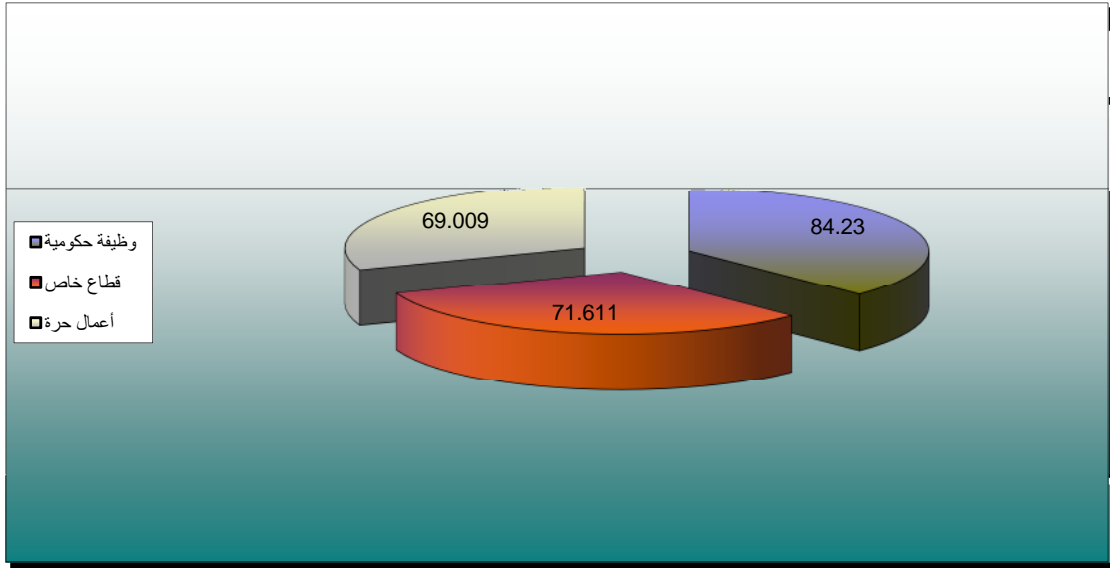
العينة في القيم الأسرية تبعاً لمتغير مهنة الأب، ولمعرفة اتجاه الدلالة تم تطبيق اختبار شيفيه للمقارنات المتعددة والجدول (١٥) يوضح ذلك:

جدول (١٥) اختبار شيفيه للمقارنات المتعددة

مهنة الأب	وظيفة حكومية م = ٨٤.٢٣٠	قطاع خاص م = ٧١.٦١١	أعمال حرة م = ٦٩.٠٠٩
وظيفة حكومية	-		
قطاع خاص	**١٢.٦١٩	-	
أعمال حرة	**١٥.٢٢١	*٢.٦٠٢	-

يتضح من الجدول (١٣) وشكل (٧) وجود فروق في القيم الأسرية بين الأمهات في المستوى التعليمي العالي وكل من الأمهات في المستوى التعليمي المتوسط والمنخفض لصالح الأمهات في المستوى التعليمي العالي عند مستوى دلالة (٠.٠٠١)، كما توجد فروق بين الأمهات في المستوى التعليمي المتوسط والأمهات في المستوى التعليمي المنخفض لصالح الأمهات في المستوى التعليمي المتوسط عند مستوى دلالة (٠.٠٠١)، حيث بلغ متوسط درجة الأمهات في المستوى التعليمي العالي (٩٩.٨٥٨)، يليهم الأمهات

يتضح من الجدول (١٤) إن قيمة (ف) كانت (٣٦.٤٣٤) وهي قيمة دالة إحصائياً عند مستوى (٠.٠٠١)، مما يدل على وجود فروق بين درجات أفراد



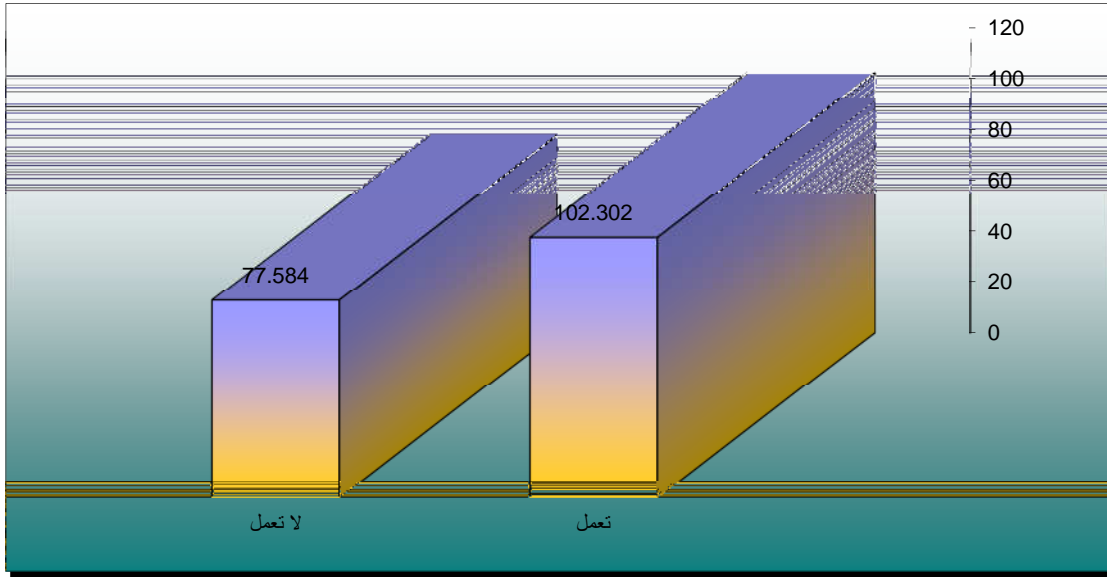
شكل (٨) فروق درجات أفراد العينة في القيم الأسرية تبعاً لمتغير مهنة الأب

العاملين بالوظائف الحكومية (٨٤.٢٣٠)، يليهم الآباء العاملون بالقطاع الخاص بمتوسط (٧١.٦١١)، وأخيراً الآباء العاملون بالأعمال الحرة بمتوسط (٦٩.٠٠٩)، فيأتي في المرتبة الأولى الآباء العاملون بالوظائف الحكومية حيث كانت القيم الأسرية لديهم أفضل، ثم الآباء العاملون بالقطاع الخاص في المرتبة الثانية، ثم الآباء العاملون بالأعمال الحرة في المرتبة الأخيرة.

يتضح من الجدول (١٥) والشكل (٨) وجود فروق في القيم الأسرية بين الآباء العاملين بالوظائف الحكومية وكل من الآباء العاملين (بالقطاع الخاص، الأعمال الحرة) لصالح الآباء العاملين بالوظائف الحكومية عند مستوى دلالة (٠.٠١)، بينما توجد فروق بين الآباء العاملين بالقطاع الخاص والآباء العاملين بالأعمال الحرة لصالح الآباء العاملين بالقطاع الخاص عند مستوى دلالة (٠.٠٥)، حيث بلغ متوسط درجة الآباء

جدول (١٦) الفروق في متوسط درجات أفراد العينة في القيم الأسرية تبعاً لمتغير عمل الأم

عمل الأم	المتوسط الحسابي	الانحراف المعياري	العينة	درجات الحرية	قيمة (ت)	الدلالة
تعمل	١٠٢.٣٠٢	٤.١١٠	١٠٨	١٩٨	١٩.٧٠٥	دال عند ٠.٠١
لا تعمل	٧٧.٥٨٤	٢.٣٩٨	٩٢			



شكل (٩) الفروق في متوسط درجات أفراد العينة في القيم الأسرية تبعاً لمتغير عمل الأم

العاملات (٧٧.٥٨٤)، أي أن العاملات كانت القيم الأسرية لديهم أفضل من غير العاملات، وتفسر الباحثة ذلك بأن الأم العاملة تسعى جاهده إلى ترسيخ المبادئ والقيم الأسرية .

يتضح من الجدول (١٦) وشكل (٩) أن قيمة (ت) كانت (١٩.٧٠٥) وهي قيمة دالة إحصائياً عند مستوي دلالة (٠.٠١) لصالح العاملات، حيث بلغ متوسط درجة العاملات (١٠٢.٣٠٢)، بينما بلغ متوسط درجة غير

جدول (١٧) تحليل التباين لدرجات أفراد العينة في القيم الأسرية تبعاً لمتغير عدد أفراد الأسرة

الدلالة	قيمة (ف)	درجات الحرية	متوسط المربعات	مجموع المربعات	عدد أفراد الأسرة
٠.٥٩٣ غير دال	٠.٥٢٤	٢	٤٠١.٤٤٥	٨٠٢.٨٩١	بين المجموعات
		١٩٧	٧٦٥.٤٢١	١٥٠٧٨٨.٠١١	داخل المجموعات
		١٩٩		١٥١٥٩٠.٩٠٢	المجموع

وتفسر الباحثة ذلك بأن القيم الأسرية لا تتجزأ ولا تعلمها الأسرة لأحد دون الأخر فهي قيم تحافظ عليها الأسرة والوالدان وينقلوها بنفس القدر من الاهتمام .

يتضح من الجدول (١٧) إن قيمة (ف) كانت (٠.٥٢٤) وهي قيمة غير دالة إحصائياً، مما يدل على عدم وجود فروق بين درجات أفراد العينة في القيم الأسرية تبعاً لمتغير عدد أفراد الأسرة،

جدول (١٨) تحليل التباين لدرجات أفراد العينة في القيم الأسرية تبعاً لمتغير الدخل الشهري للأسرة

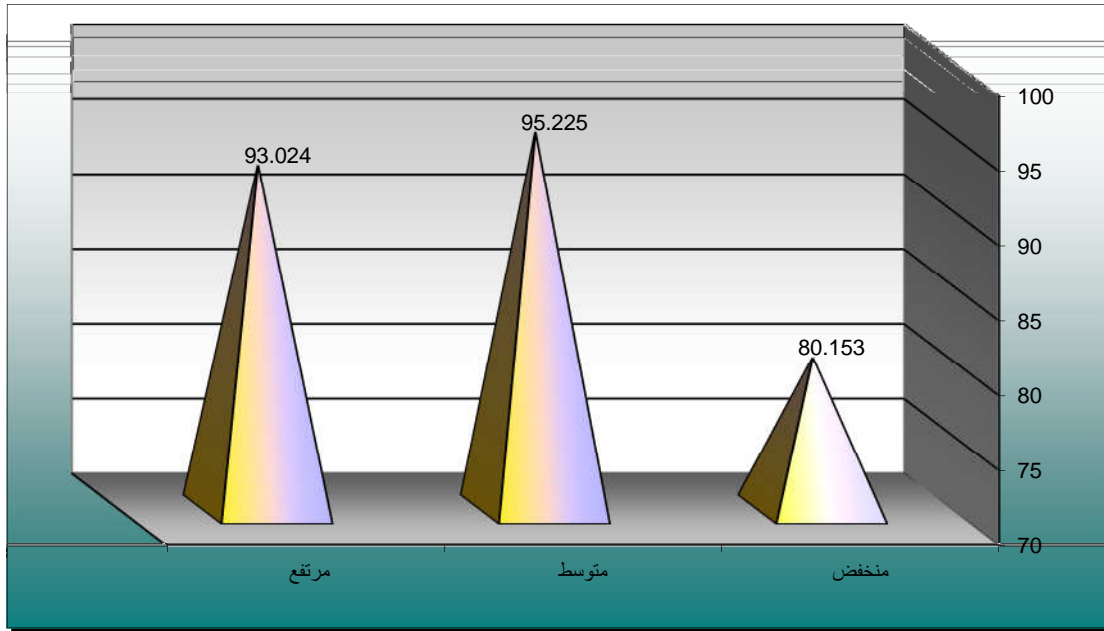
الدلالة	قيمة (ف)	درجات الحرية	متوسط المربعات	مجموع المربعات	الدخل الشهري للأسرة
٠.٠٠١ دال	٣١.١٢٨	٢	٢٢٨١.٤٠١	٤٥٦٢.٨٠٣	بين المجموعات
		١٩٧	٧٣.٢٩٠	١٤٤٣٨.١٠٣	داخل المجموعات
		١٩٩		١٩٠٠٠.٩٠٦	المجموع

العينة في القيم الأسرية تبعاً لمتغير الدخل الشهري للأسرة، ولمعرفة اتجاه الدلالة تم تطبيق اختبار شيفيه للمقارنات المتعددة والجدول (١٩) يوضح ذلك:

يتضح من الجدول (١٨) إن قيمة (ف) كانت (٣١.١٢٨) وهي قيمة دالة إحصائياً عند مستوى (٠.٠٠١)، مما يدل على وجود فروق بين درجات أفراد

جدول (١٩) اختبار شيفيه للمقارنات المتعددة

الدخل الشهري للأسرة	منخفض م = ٨٠.١٥٣	متوسط م = ٩٥.٢٢٥	مرتفع م = ٩٣.٠٢٤
منخفض	-		
متوسط	**١٥.٠٧٢	-	
مرتفع	**١٢.٨٧١	*٢.٢٠١	-



شكل (١٠) فروق درجات أفراد العينة في القيم الأسرية تبعاً لمتغير الدخل الشهري للأسرة

المرتفع لصالح أفراد العينة بالأسر ذوي الدخل المتوسط عند مستوى دلالة (٠.٠٠٥)، بينما توجد فروق بين أفراد العينة بالأسر ذوي الدخل المتوسط

يتضح من الجدول (١٩) والشكل (١٠) وجود فروق في القيم الأسرية بين أفراد العينة بالأسر ذوي الدخل المتوسط وأفراد العينة بالأسر ذوي الدخل

المتوسط حيث كانت القيم الأسرية لديهم أفضل، ثم أفراد العينة بالأسر ذوي الدخل المرتفع في المرتبة الثانية، وأخيراً أفراد العينة بالأسر ذوي الدخل المنخفض.

الفرض الثاني:

توجد فروق ذات دلالة إحصائية بين متوسط درجات أفراد العينة في الرضا عن الحياة تبعاً لمتغيرات الدراسة.

وللتحقق من هذا الفرض تم تطبيق اختبار (f)، وحساب تحليل التباين لدرجات أفراد العينة في الرضا عن الحياة والجداول التالية توضح ذلك:

جدول (٢٠) تحليل التباين لدرجات أفراد العينة في الرضا عن الحياة تبعاً لمتغير تعليم الأب

تعليم الأب	مجموع المربعات	متوسط المربعات	درجات الحرية	قيمة (ف)	الدلالة
بين المجموعات	٤٧٢٩.٦٧٤	٢٣٦٤.٨٣٧	٢	٣٨.٧٦١	٠.٠١ دال
داخل المجموعات	١٢٠١٨.٩٨٢	٦١.٠١٠	١٩٧		
المجموع	١٦٧٤٨.٦٥٦		١٩٩		

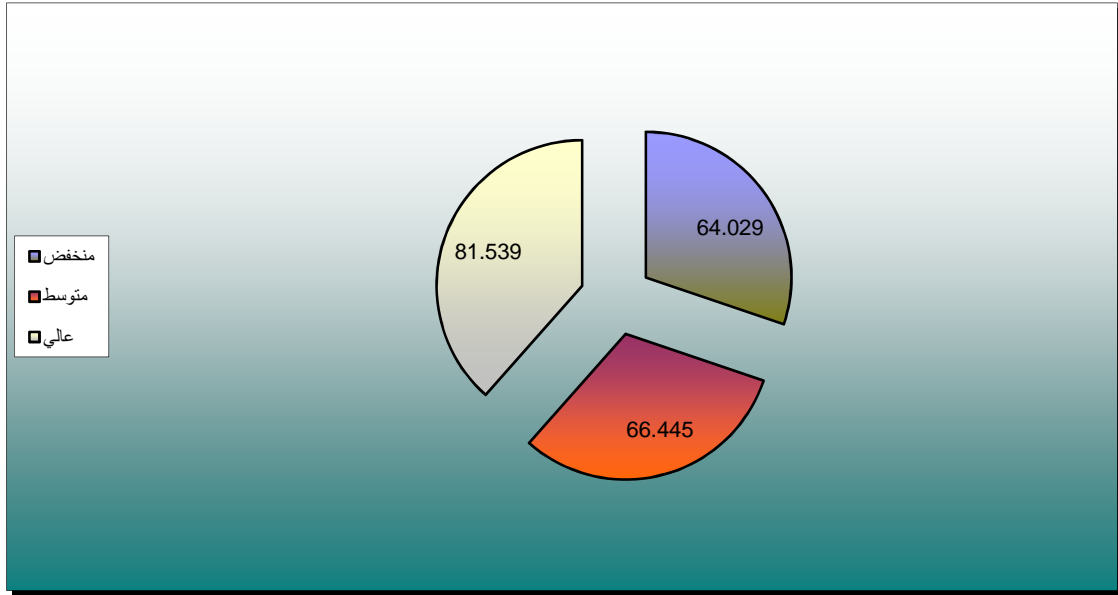
أفراد العينة في الرضا عن الحياة تبعاً لمتغير تعليم الأب، ولمعرفة اتجاه الدلالة تم تطبيق اختبار شيفيه للمقارنات المتعددة والجداول (٢١) يوضح ذلك:

جدول (٢١) اختبار شيفيه للمقارنات المتعددة

تعليم الأب	منخفض م = ٦٤.٠٢٩	متوسط م = ٦٦.٤٤٥	عالي م = ٨١.٥٣٩
منخفض	-		
متوسط	*٢.٤١٦	-	
عالي	**١٧.٥١٠	**١٥.٠٩٤	-

وأفراد العينة بالأسر ذوي الدخل المنخفض لصالح أفراد العينة بالأسر ذوي الدخل المتوسط عند مستوى دلالة (٠.٠١)، كما توجد فروق بين أفراد العينة بالأسر ذوي الدخل المرتفع وأفراد العينة بالأسر ذوي الدخل المنخفض لصالح أفراد العينة بالأسر ذوي الدخل المرتفع عند مستوى دلالة (٠.٠١)، حيث بلغ متوسط درجة أفراد العينة بالأسر ذوي الدخل المتوسط (٩٥.٢٢٥)، يليهم أفراد العينة بالأسر ذوي الدخل المرتفع بمتوسط (٩٣.٠٢٤)، وأخيراً أفراد العينة بالأسر ذوي الدخل المنخفض بمتوسط (٨٠.١٥٣)، فيأتي في المرتبة الأولى أفراد العينة بالأسر ذوي الدخل

يتضح من الجدول (٢٠) إن قيمة (ف) كانت (٣٨.٧٦١) وهي قيمة دالة إحصائياً عند مستوى (٠.٠١)، مما يدل على وجود فروق بين درجات



شكل (١١) فروق درجات أفراد العينة في الرضا عن الحياة تبعاً لمتغير تعليم الأب

الآباء في المستوى التعليمي العالي (٨١.٥٣٩)، يليهم الآباء في المستوى التعليمي المتوسط بمتوسط (٦٦.٤٤٥)، وأخيراً الآباء في المستوى التعليمي المنخفض بمتوسط (٦٤.٠٢٩)، فيأتي في المرتبة الأولى الآباء في المستوى التعليمي العالي حيث كانوا أكثر رضا عن الحياة، ثم الآباء في المستوى التعليمي المتوسط في المرتبة الثانية، ثم الآباء في المستوى التعليمي المنخفض في المرتبة الأخيرة.

يتضح من الجدول (٢١) والشكل (١١) وجود فروق في الرضا عن الحياة بين الآباء في المستوى التعليمي العالي وكل من الآباء في المستوى التعليمي المتوسط والمنخفض لصالح الآباء في المستوى التعليمي العالي عند مستوى دلالة (٠.٠١)، بينما توجد فروق بين الآباء في المستوى التعليمي المتوسط والآباء في المستوى التعليمي المنخفض لصالح الآباء في المستوى التعليمي المتوسط عند مستوى دلالة (٠.٠٥)، حيث بلغ متوسط درجة

جدول (٢٢) تحليل التباين لدرجات أفراد العينة في الرضا عن الحياة تبعاً لمتغير تعليم الأم

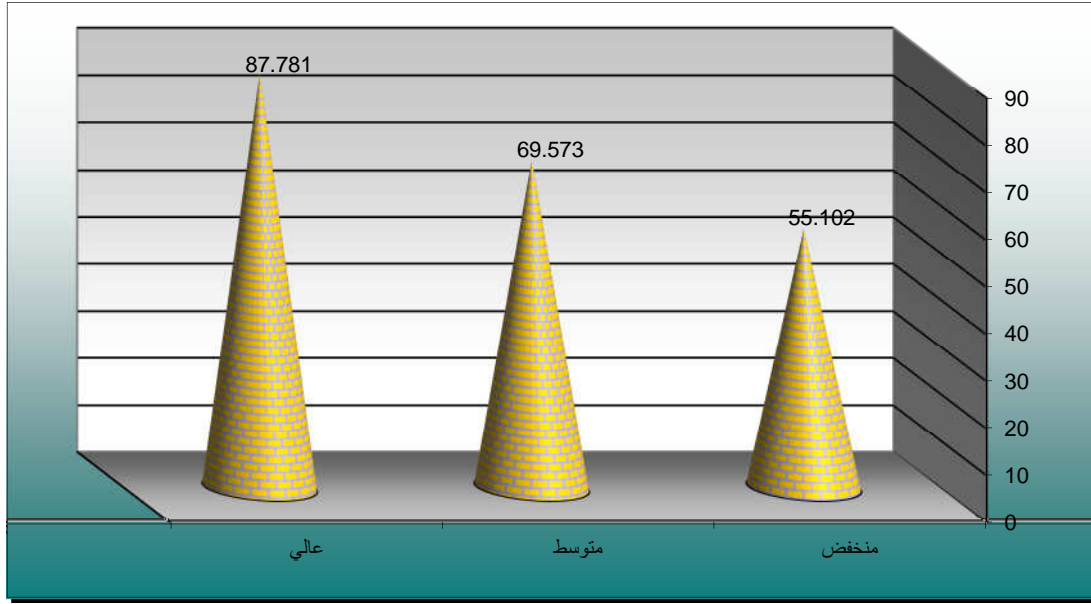
تعليم الأم	مجموع المربعات	متوسط المربعات	درجات الحرية	قيمة (ف)	الدلالة
بين المجموعات	٤٩٦٤.٤٠٣	٢٤٨٢.٢٠١	٢	٥٣.٨٠٧	٠.٠٠١ دال
داخل المجموعات	٩٠٨٧.٩٨٦	٤٦.١٣٢	١٩٧		
المجموع	١٤٠٥٢.٣٨٩		١٩٩		

أفراد العينة في الرضا عن الحياة تبعاً لمتغير تعليم الأم، ولمعرفة اتجاه الدلالة تم تطبيق اختبار شيفيه للمقارنات المتعددة والجدول (٢٣) يوضح ذلك:

يتضح من الجدول (٢٢) إن قيمة (ف) كانت (٥٣.٨٠٧) وهي قيمة دالة إحصائياً عند مستوى (٠.٠١)، مما يدل على وجود فروق بين درجات

جدول (٢٣) اختبار شيفيه للمقارنات المتعددة

تعليم الأم	منخفض م = ٥٥.١٠٢	متوسط م = ٦٩.٥٧٣	عالي م = ٨٧.٧٨١
منخفض	-	-	-
متوسط	**١٤.٤٧١	-	-
عالي	**٣٢.٦٧٩	**١٨.٢٠٨	-



شكل (١٢) فروق درجات أفراد العينة في الرضا عن الحياة تبعاً لمتغير تعليم الأم

المستوى التعليمي المتوسط بمتوسط (٦٩.٥٧٣)، وأخيراً الأمهات في المستوى التعليمي المنخفض بمتوسط (٥٥.١٠٢)، فيأتي في المرتبة الأولى الأمهات في المستوى التعليمي العالي حيث كانوا أكثر رضا عن الحياة، ثم الأمهات في المستوى التعليمي المتوسط في المرتبة الثانية، ثم الأمهات في المستوى التعليمي المنخفض في المرتبة الأخيرة، وهذا ما يتفق مع دراسة (Suzann & Stanley 2001) وفريده عبد الواحد (١٩٩٥) إلى أن التعليم يسهم في الاهتمام بالجوانب الحياتية المختلفة وينعكس على الرضا عن الحياة.

يتضح من الجدول (٢٣) والشكل (١٢) وجود فروق في الرضا عن الحياة بين الأمهات في المستوى التعليمي العالي وكل من الأمهات في المستوى التعليمي المتوسط والمنخفض لصالح الأمهات في المستوى التعليمي العالي عند مستوى دلالة (٠.٠١)، كما توجد فروق بين الأمهات في المستوى التعليمي المتوسط والأمهات في المستوى التعليمي المنخفض لصالح الأمهات في المستوى التعليمي المتوسط عند مستوى دلالة (٠.٠١)، حيث بلغ متوسط درجة الأمهات في المستوى التعليمي العالي (٨٧.٧٨١)، يليهم الأمهات في

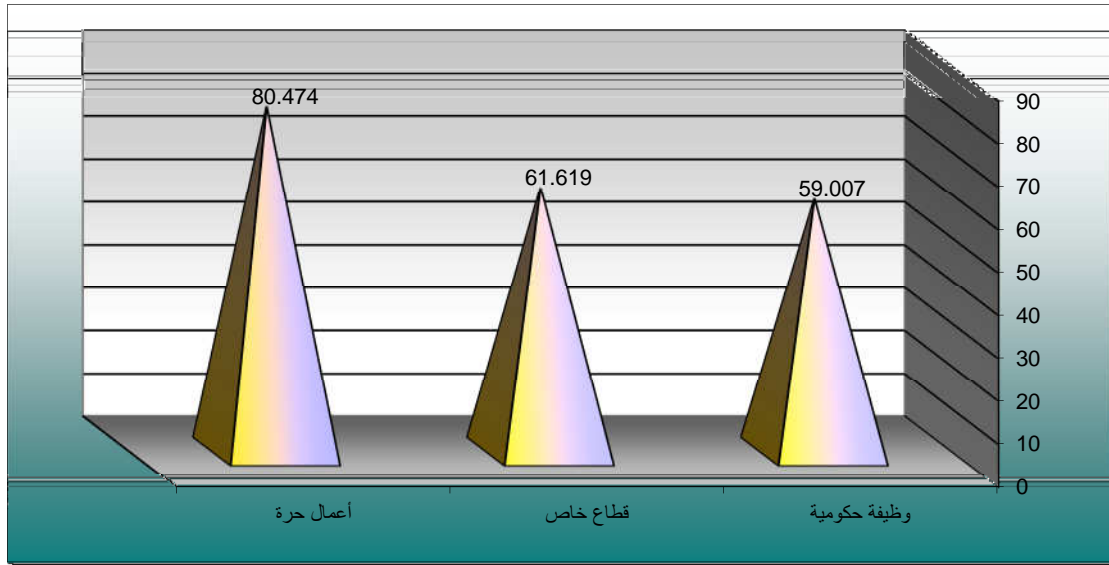
جدول (٢٤) تحليل التباين لدرجات أفراد العينة في الرضا عن الحياة تبعاً لمهنة الأب

مهنة الأب	مجموع المربعات	متوسط المربعات	درجات الحرية	قيمة (ف)	الدلالة
بين المجموعات	٤٦٥١.٨٥٣	٢٣٢٥.٩٢٧	٢	٣٤.٩٤٩	٠.٠٠١ دال
داخل المجموعات	١٣١١٠.٨٨١	٦٦.٥٥٣	١٩٧		
المجموع	١٧٧٦٢.٧٣٤		١٩٩		

يتضح من الجدول (٢٤) إن قيمة (ف) كانت (٣٤.٩٤٩) وهى قيمة دالة إحصائياً عند مستوى (٠.٠٠١)، مما يدل على وجود فروق بين درجات أفراد العينة في الرضا عن الحياة تبعاً لمهنة الأب، ولمعرفة اتجاه الدلالة تم تطبيق اختبار شيفيه للمقارنات المتعددة والجدول (٢٥) يوضح ذلك:

جدول (٢٥) اختبار شيفيه للمقارنات المتعددة

مهنة الأب	وظيفة حكومية م = ٥٩.٠٠٧	قطاع خاص م = ٦١.٦١٩	أعمال حرة م = ٨٠.٤٧٤
وظيفة حكومية	-		
قطاع خاص	*٢.٦١٢	-	
أعمال حرة	**٢١.٤٦٧	**١٨.٨٥٥	-



شكل (١٣) فروق درجات أفراد العينة في الرضا عن الحياة تبعاً لمهنة الأب

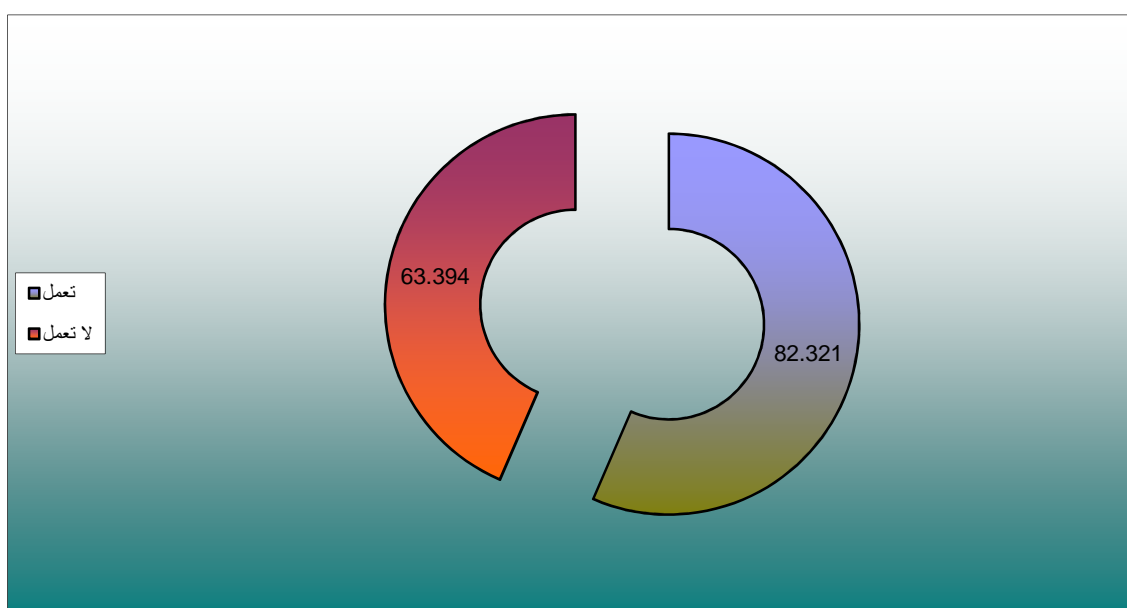
يتضح من الجدول (٢٥) والشكل (١٣) وجود فروق في الرضا عن الحياة بين الآباء العاملين بالأعمال الحرة وكل من الآباء العاملين بالقطاع الخاص، الوظائف الحكومية لصالح الآباء العاملين بالأعمال الحرة عند مستوى دلالة (٠.٠٠١)، بينما توجد فروق بين الآباء العاملين بالقطاع الخاص والآباء العاملين بالوظائف الحكومية لصالح الآباء العاملين بالأعمال الحرة عند مستوى دلالة (٠.٠٠٥)، حيث بلغ متوسط درجة الآباء العاملين بالأعمال الحرة (٨٠.٤٧٤)، يليهم الآباء العاملين

بالبقطاع الخاص بمتوسط (٦١٩.٦١)، وأخيراً الآباء العاملين بالوظائف الحكومية بمتوسط (٥٩٠.٠٠٧)، فيأتي في المرتبة الأولى الآباء العاملون بالأعمال الحرة

حيث كانوا أكثر رضا عن الحياة، ثم الآباء العاملون بالقطاع الخاص في المرتبة الثانية، ثم الآباء العاملون بالوظائف الحكومية في المرتبة الأخيرة.

جدول (٢٦) الفروق في متوسط درجات أفراد العينة في الرضا عن الحياة تبعاً لمتغير عمل الأم

عمل الأم	المتوسط الحسابي	الانحراف المعياري	العينة	درجات الحرية	قيمة (ت)	الدلالة
تعمل	٨٢.٣٢١	٣.١٢٠	١٠٨	١٩٨	١٥.٤٠٠	دال عند ٠.٠١ لصالح العاملات
لا تعمل	٦٣.٣٩٤	٢.٨١٦	٩٢			



شكل (١٤) الفروق في متوسط درجات أفراد العينة في الرضا عن الحياة تبعاً لمتغير عمل الأم

يتضح من الجدول (٢٦) والشكل (١٤) أن قيمة (ت) كانت (١٥.٤٠٠) وهي قيمة دالة إحصائياً عند مستوي دلالة (٠.٠١) لصالح العاملات، حيث بلغ متوسط درجة العاملات (٦٣.٣٩٤)، أي أن الحياة من غير العاملات.

بينما بلغ متوسط درجة غير العاملات (٨٢.٣٢١)، أي أن الحياة من غير العاملات.

جدول (٢٧) تحليل التباين لدرجات أفراد العينة في الرضا عن الحياة تبعاً لمتغير عدد أفراد الأسرة

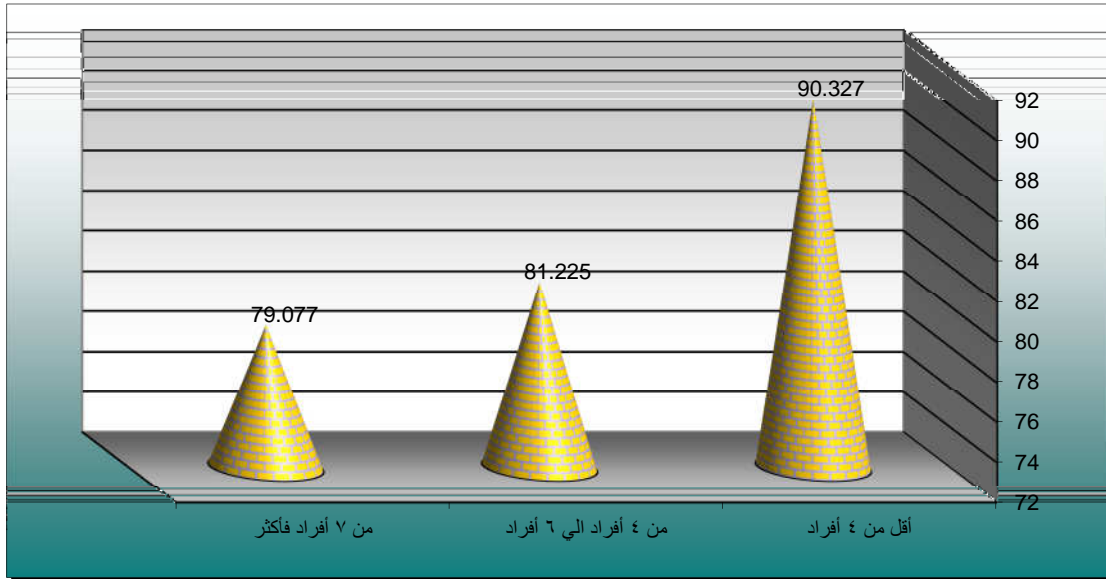
عدد أفراد الأسرة	مجموع المربعات	متوسط المربعات	درجات الحرية	قيمة (ف)	الدلالة
بين المجموعات	٣١٦٤.٧٨٧	١٥٨٢.٣٩٣	٢	٢٨.١٠١	دال ٠.٠١
داخل المجموعات	١١٠٩٣.٤٠٤	٥٦.٣١٢	١٩٧		
المجموع	١٤٢٥٨.١٩١		١٩٩		

أفراد العينة في الرضا عن الحياة تبعاً لمتغير عدد أفراد الأسرة ، ولمعرفة اتجاه الدلالة تم تطبيق اختبار شيفيه للمقارنات المتعددة والجدول (٢٨) يوضح ذلك:

يتضح من الجدول (٢٧) إن قيمة (ف) كانت (٢٨.١٠١) وهى قيمة دالة إحصائياً عند مستوى (٠.٠١) ، مما يدل على وجود فروق بين درجات

جدول (٢٨) اختبار شيفيه للمقارنات المتعددة

عدد أفراد الأسرة	أقل من ٤ أفراد	من ٤ أفراد الي ٦ أفراد	من ٧ أفراد فأكثر
أقل من ٤ أفراد	-		
من ٤ أفراد الي ٦ أفراد	**٩.١٠٢	-	
من ٧ أفراد فأكثر	**١١.٢٥٠	*٢.١٤٨	-



شكل (١٥) فروق درجات أفراد العينة في الرضا عن الحياة تبعاً لمتغير عدد أفراد الأسرة

(٠.٠٥) ، حيث بلغ متوسط درجة أفراد العينة بالأسر أقل من ٤ أفراد (٩٠.٣٢٧) ، يليهم أفراد العينة بالأسر من ٤ أفراد الي ٦ أفراد بمتوسط (٨١.٢٢٥) ، وأخيراً أفراد العينة بالأسر من ٧ أفراد فأكثر بمتوسط (٧٩.٠٧٧) ، فيأتي في المرتبة الأولى أفراد العينة بالأسر أقل من ٤ أفراد حيث كانوا أكثر رضا عن الحياة ، ثم أفراد العينة بالأسر من ٤ أفراد الي ٦ أفراد في المرتبة الثانية ، وأخيراً أفراد العينة بالأسر من ٧ أفراد فأكثر.

يتضح من الجدول (٢٨) والشكل (١٥) وجود فروق في الرضا عن الحياة بين أفراد العينة بالأسر أقل من ٤ أفراد وكل من أفراد العينة بالأسر (من ٤ أفراد الي ٦ أفراد ، من ٧ أفراد فأكثر) لصالح أفراد العينة بالأسر أقل من ٤ أفراد عند مستوى دلالة (٠.٠١) ، بينما توجد فروق بين أفراد العينة بالأسر من ٤ أفراد الي ٦ أفراد وأفراد العينة بالأسر من ٧ أفراد فأكثر لصالح أفراد العينة بالأسر من ٤ أفراد الي ٦ أفراد عند مستوى دلالة

جدول (٢٩) تحليل التباين لدرجات أفراد العينة في الرضا عن الحياة تبعاً لمتغير الدخل الشهري للأسرة

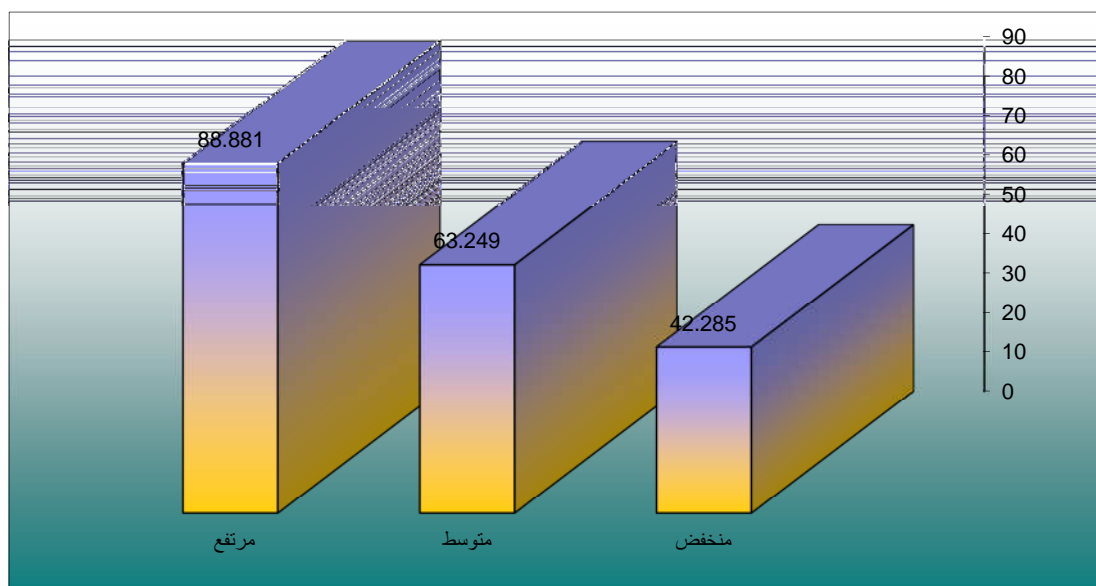
الدخل الشهري للأسرة	مجموع المربعات	متوسط المربعات	درجات الحرية	قيمة (ف)	الدلالة
بين المجموعات	٤٨٠٧.٥٨٩	٢٤٠٣.٧٩٥	٢	٤٣.١٠١	٠.٠١ دال
داخل المجموعات	١٠٩٨٧.٠٢٦	٥٥.٧٧٢	١٩٧		
المجموع	١٥٧٩٤.٦١٥		١٩٩		

العينة في الرضا عن الحياة تبعاً لمتغير الدخل الشهري للأسرة، ولمعرفة اتجاه الدلالة تم تطبيق اختبار شيفيه للمقارنات المتعددة والجدول (٣٠) يوضح ذلك:

يتضح من الجدول (٢٩) إن قيمة (ف) كانت (٤٣.١٠١) وهى قيمة دالة إحصائياً عند مستوى (٠.٠١)، مما يدل على وجود فروق بين درجات أفراد

جدول (٣٠) اختبار شيفيه للمقارنات المتعددة

الدخل الشهري للأسرة	منخفض م = ٤٢.٢٨٥	متوسط م = ٦٣.٢٤٩	مرتفع م = ٨٨.٨٨١
منخفض	-	-	-
متوسط	**٢٠.٩٦٤	-	-
مرتفع	**٤٦.٥٩٦	**٢٥.٦٣٢	-



شكل (١٦) فروق درجات أفراد العينة في الرضا عن الحياة تبعاً لمتغير الدخل الشهري للأسرة

بالأسر ذوي الدخل المرتفع عند مستوى دلالة (٠.٠١)، كما توجد فروق بين أفراد العينة بالأسر ذوي الدخل المتوسط وأفراد العينة بالأسر ذوي الدخل المنخفض لصالح أفراد العينة بالأسر ذوي

يتضح من الجدول (٣٠) والشكل (١٦) وجود فروق في الرضا عن الحياة بين أفراد العينة بالأسر ذوي الدخل المرتفع وكل من أفراد العينة بالأسر ذوي الدخل المتوسط والمنخفض لصالح أفراد العينة

(2001) Fernandez في أن أفراد العينة في مستوى الدخل الأعلى أكثر رضا عن الحياة.

الفرض الثالث:

توجد علاقة ارتباطية بين محاور استبيان القيم الأسرية ومحاور استبيان الرضا عن الحياة، وللتحقق من صحة هذا الفرض تم عمل مصفوفة ارتباط بين محاور استبيان القيم الأسرية ومحاور استبيان الرضا عن الحياة والجدول (٣١) يوضح قيم معاملات الارتباط:

جدول (٣١) مصفوفة الارتباط بين محاور استبيان القيم الأسرية ومحاور استبيان الرضا عن الحياة

الرضا عن الحياة ككل	الرضا عن المستوى المعيشي	التوافق الاجتماعي	الرضا عن الذات	الرضا عن الحياة القيم الأسرية
**٠.٨٠٣	**٠.٧١٥	**٠.٨٦٣	**٠.٧٧٩	التفاعل والتعاون
**٠.٨٧٩	**٠.٩٠٢	*٠.٦٠١	**٠.٨٤٥	التقدير والاحترام
**٠.٧٥٦	**٠.٨٢٦	**٠.٨٨٨	*٠.٦٤٠	الطموح
**٠.٨٩٨	*٠.٦٣٥	**٠.٩٢٥	**٠.٧٢٦	التضحية
**٠.٨٥١	**٠.٧٤١	**٠.٧٩٤	**٠.٨١٤	استبيان القيم الأسرية ككل

** دال عند ٠.٠١ * دال عند ٠.٠٥

الاجتماعي، الرضا عن المستوى المعيشي)، كذلك كلما زاد الطموح كلما زاد الرضا عن الحياة بمحاورة (الرضا عن الذات، التوافق الاجتماعي، الرضا عن المستوى المعيشي)، كذلك كلما زادت التضحية كلما زاد الرضا عن الحياة بمحاورة (الرضا عن الذات، التوافق الاجتماعي، الرضا عن المستوى المعيشي).

الدخل المتوسط عند مستوى دلالة (٠.٠١)، حيث بلغ متوسط درجة أفراد العينة بالأسر ذوي الدخل المرتفع (٨٨.٨٨١)، يليهم أفراد العينة بالأسر ذوي الدخل المتوسط بمتوسط (٦٣.٢٤٩)، وأخيراً أفراد العينة بالأسر ذوي الدخل المنخفض بمتوسط (٤٢.٢٨٥)، يأتي في المرتبة الأولى أفراد العينة بالأسر ذوي الدخل المرتفع حيث كانوا أكثر رضا عن الحياة، ثم أفراد العينة بالأسر ذوي الدخل المتوسط في المرتبة الثانية، وأخيراً أفراد العينة بالأسر ذوي الدخل المنخفض، ويتفق ذلك مع دراسة

يتضح من الجدول (٣١) وجود علاقة ارتباط طردي بين محاور استبيان القيم الأسرية ومحاور استبيان الرضا عن الحياة عند مستوى دلالة ٠.٠١، فكلما زاد التفاعل والتعاون كلما زاد الرضا عن الحياة بمحاورة (الرضا عن الذات، التوافق الاجتماعي، الرضا عن المستوى المعيشي)، كذلك كلما زاد التقدير والاحترام كلما زاد الرضا عن الحياة بمحاورة (الرضا عن الذات، التوافق

الفرض الرابع:

الأهمية النسبية باستخدام معامل الانحدار (الخطوة المتدرجة إلى الأمام) للعوامل المؤثرة على القيم الأسرية والجدول (٣٢) يوضح ذلك:

تختلف نسبة مشاركة العوامل المؤثرة على القيم الأسرية، وللتحقق من هذا الفرض تم حساب

جدول (٣٢) الأهمية النسبية باستخدام معامل الانحدار (الخطوة المتدرجة إلى الأمام) للعوامل المؤثرة على القيم الأسرية

المتغير التابع القيم الأسرية	المتغير المستقل	معامل الارتباط	نسبة المشاركة	قيمة (ف)	الدلالة	معامل الانحدار	قيمة (ت)	الدلالة
تعليم الأب	٠.٩٦٠	٠.٩٢١	٣٢٥.٣٧٦	٠.٠٠١	٠.٦٨٤	١٨.٠٣٨	٠.٠٠١	٠.٠٠١
تعليم الأم	٠.٨٩٢	٠.٧٩٥	١٠٨.٦٩٩	٠.٠٠١	٠.٤٤١	١٠.٤٢٦	٠.٠٠١	٠.٠٠١
مهنة الأب	٠.٨٥٣	٠.٧٢٨	٧٤.٩٤٣	٠.٠٠١	٠.٣٣٨	٨.٦٥٧	٠.٠٠١	٠.٠٠١
عدد أفراد الأسرة	٠.٨٢٢	٠.٦٧٥	٥٨.٢٨٢	٠.٠٠١	٠.٢٦٥	٧.٦٣٤	٠.٠٠١	٠.٠٠١

الفرض الخامس:

تختلف نسبة مشاركة العوامل المؤثرة على الرضا عن الحياة، وللتحقق من هذا الفرض تم حساب الأهمية النسبية باستخدام معامل الانحدار (الخطوة المتدرجة إلى الأمام) للعوامل المؤثرة على الرضا عن الحياة والجدول (٣٣) يوضح ذلك:

يتضح من الجدول (٣٢) إن تعليم الأب كان من أكثر العوامل المؤثرة على القيم الأسرية بنسبة ٩٢.١%، يليه تعليم الأم بنسبة ٧٩.٥%، ويأتي في المرتبة الثالثة مهنة الأب بنسبة ٧٢.٨%، وأخيراً في المرتبة الرابعة عدد أفراد الأسرة بنسبة ٦٧.٥%.

جدول (٣٣) الأهمية النسبية باستخدام معامل الانحدار (الخطوة المتدرجة إلى الأمام) للعوامل المؤثرة على الرضا عن الحياة

المتغير التابع الرضا عن الحياة	المتغير المستقل	معامل الارتباط	نسبة المشاركة	قيمة (ف)	الدلالة	معامل الانحدار	قيمة (ت)	الدلالة
مهنة الأب	٠.٩١٦	٠.٨٣٩	١٤٥.٤٥١	٠.٠٠١	٠.٥١٦	١٢.٠٦٠	٠.٠٠١	٠.٠٠١
تعليم الأم	٠.٨٧٣	٠.٧٦٣	٩٠.١١٤	٠.٠٠١	٠.٣٩٠	٩.٤٩٣	٠.٠٠١	٠.٠٠١
الدخل الشهري للأسرة	٠.٨٣٨	٠.٧٠٢	٦٥.٩٦٤	٠.٠٠١	٠.٣٠١	٨.١٢٢	٠.٠٠١	٠.٠٠١
تعليم الأب	٠.٨٠١	٠.٦٤٢	٥٠.٢٥٠	٠.٠٠١	٠.٢٢٢	٧.٠٨٩	٠.٠٠١	٠.٠٠١

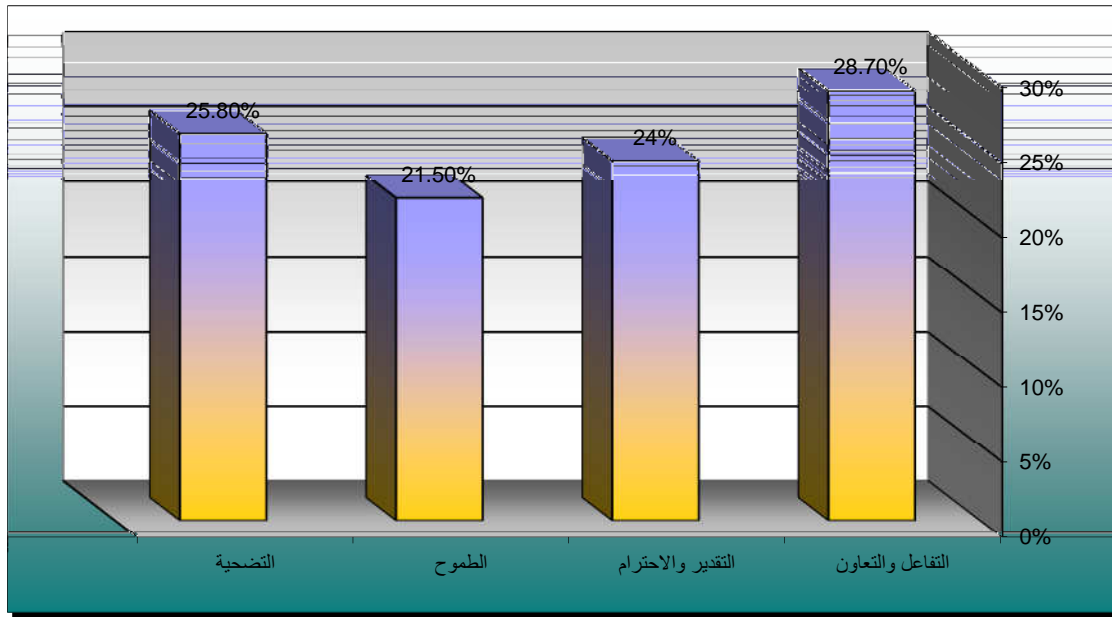
الفرض السادس:

تختلف الأوزان النسبية لألوية القيم الأسرية من قبل أفراد عينة البحث، وللتحقق من هذا الفرض تم إعداد جدول الوزن النسبي الآتي:

يتضح من الجدول (٣٣) إن مهنة الأب كانت من أكثر العوامل المؤثرة على الرضا عن الحياة بنسبة ٨٣.٩%، يليها تعليم الأم بنسبة ٧٦.٣%، ويأتي في المرتبة الثالثة الدخل الشهري للأسرة بنسبة ٧٠.٢%، وأخيراً في المرتبة الرابعة تعليم الأب بنسبة ٦٤.٢%.

جدول (٣٤) الوزن النسبي لأولوية القيم الأسرية من قبل أفراد عينة البحث

الترتيب	النسبة المئوية %	الوزن النسبي	القيم الأسرية
الأول	٢٨.٧%	٢٨٢	التفاعل والتعاون
الثالث	٢٤%	٢٣٦	التقدير والاحترام
الرابع	٢١.٥%	٢١١	الطموح
الثاني	٢٥.٨%	٢٥٤	التضحية
	١٠٠%	٩٨٣	المجموع



شكل (١٧) يوضح الوزن النسبي لأولوية القيم الأسرية من قبل أفراد عينة البحث

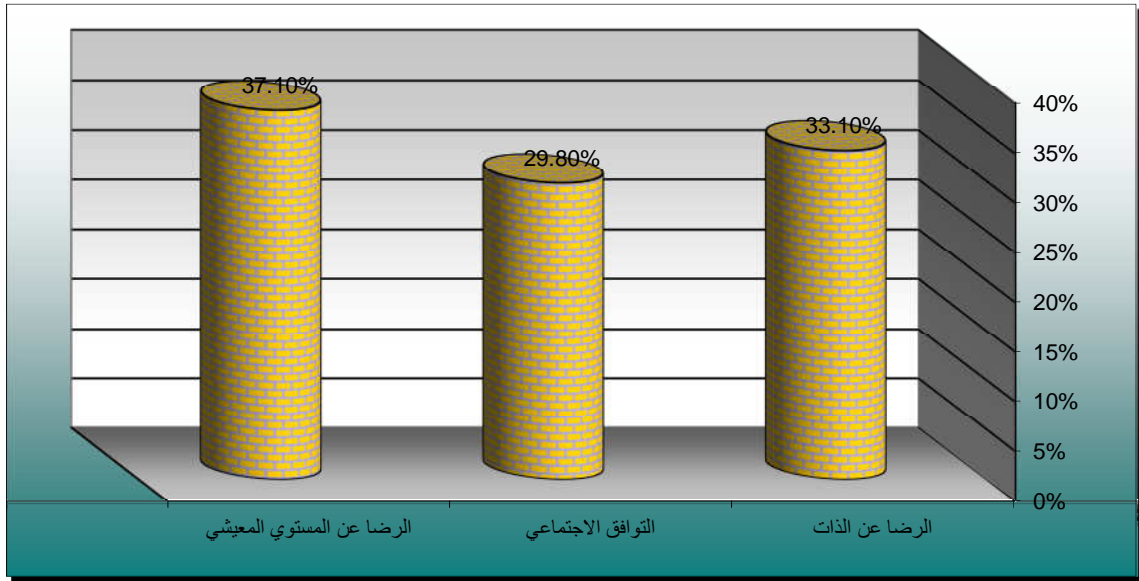
الفرض السابع:

تختلف الأوزان النسبية لأولوية محاور الرضا عن الحياة من قبل أفراد عينة البحث، وللتحقق من هذا الفرض تم إعداد جدول الوزن النسبي الآتي:

يتضح من الجدول (٣٤) والشكل (١٧) أن أولوية القيم الأسرية كانت التفاعل والتعاون بنسبة ٢٨.٧%، يليها في المرتبة الثانية التضحية بنسبة ٢٥.٨%، ويأتي في المرتبة الثالثة التقدير والاحترام بنسبة ٢٤%، ويأتي في المرتبة الرابعة الطموح بنسبة ٢١.٥%.

جدول (٣٥) الوزن النسبي لأولوية محاور الرضا عن الحياة من قبل أفراد عينة البحث

الترتيب	النسبة المئوية %	الوزن النسبي	الرضا عن الحياة
الثاني	٣٣.١%	٢٤٤	الرضا عن الذات
الثالث	٢٩.٨%	٢١٩	التوافق الاجتماعي
الأول	٣٧.١%	٢٧٣	الرضا عن المستوى المعيشي
	١٠٠%	٧٣٦	المجموع



شكل (١٨) يوضح الوزن النسبي لأولوية محاور الرضا عن الحياة من قبل أفراد عينة البحث

٤- أهمية وضع خطة في كافة الجوانب الصحية والنفسية والترفيهية حتى يتمكن الفرد من ممارسة حياته بشكل طبيعي ويسر وصولاً لرضاه عن حياته.

المراجع:

- ١- إيمان محمد عز العرب (٢٠٠٣): ملامح التغيير في الأسرة المصرية في ظل مجتمع المعلومات - دراسة ميدانية لاتجاهات ارباب الأسر الحضرية نحو دور التقنية الحديثة في التنشئة الاجتماعية للأبناء - الأسرة المصرية وتحديات العولمة - أعمال الندوة السنوية التاسعة لقسم الاجتماع ٧-٨ مايو ٢٠٠٢ - جامعة القاهرة.
- ٢- إناس إبراهيم خليفة (٢٠٠١): أساليب الرعاية المتزلية للمسنين وأثرها على تكيفهم اجتماعياً، رسالة ماجستير، كلية الاقتصاد المتزلي، جامعة المنوفية.

يتضح من الجدول (٣٥) والشكل (١٨) أن أولوية محاور الرضا عن الحياة كان الرضا عن المستوي المعيشي بنسبة ٣٧.١%، يليه في المرتبة الثانية الرضا عن الذات بنسبة ٣٣.١%، ويأتي في المرتبة الثالثة التوافق الاجتماعي بنسبة ٢٩.٨%.

توصيات البحث:

- ١- التوعية عن طريق البرامج الاعلامية لتنمية في كافة المجالات الثقافية والفنية والرياضية والدينية مما ينعكس علي المجتمع بالفائدة.
- ٢- إقامة ندوات ولقاءات تعمل على إرشاد الأسرة لترسيخ القيم الأسرية لديهم والاستفادة من متغيرات العصر لدعم تلك القيم الأسرية إيجابياً.
- ٣- إتاحة الفرصة لتعزيز دور الأسرة للقيام بدورها من خلال البرامج والندوات التثقيفية في وسائل الاعلام المرئية والمسموعة ومن ثم تأصيل القيم الدينية السمحة.

العربي السعودي، رسالة ماجستير - كلية الآداب - جامعة الملك سعود.

١٠- فريدة عبد الواحد (١٩٩٥): "أثر العوامل الاجتماعية في التوافق الاجتماعي للمسنات"، رسالة ماجستير، كلية الآداب، جامعة الملك سعود، الرياض.

١١- مجدى محمد الدسوقي (١٩٩٩): مقياس الرضا عن الحياة، القاهرة، مكتبة الانجلو المصرية.

١٢- محمود عبد الحليم منسى (٢٠٠٣): مناهج البحث العلمي في المجالات التربوية والنفسية، دار المعرفة الجامعية، الاسكندرية.

١٣- وفاء فؤاد شليبي (١٩٩٩): ادراك الزوج لدوره في المسئوليات الأسرية وعلاقته بدافعية الزوجة للانجاز، مجلة الاقتصاد المترلي - جامعة حلوان.

14- Fernandez - Ballesteros, R, (2001): " The contribution of Socio-demographic and psychsocial factors to life satisfaction". Journal of Ageing and Society.

15- Green berger, H. & litwin, H. (2003) : "Can burdened Caregivers be effective facilitation of elder care recipient health care " ?

16- Sabin, E. (1999): " Social Relationships of Mortality among the elderly " the Journal of Applied Gerontology

17- Tesch - Romer C, Motel Klingebiel, A, & won- kondratowit Z, (2002) : "Improtance of family for quality of tife of the elderly in social and cultural comparison". Gerontol Geriat.

18- Wang CW; Kumano H; Suzukamo Y; Tobimatsuy & Fukudo S. (2002) : "Relationship of Health status and social support to the satisfaction of older adults" Tohoku Exp Med.

٣- جمال أبو شنب (٢٠٠١): اثر استخدام تكنولوجيا المعلومات والاتصالات على الامن القومي للمجتمع، المؤتمر القومي الثالث لمركز بحوث التنمية التكنولوجية، جامعة حلوان.

٤- جمال مختار حمزة (١٩٩٩): رؤية نفسية لبعض الملامح الجديدة للجريمة الاقتصادية في المجتمع المصري - مجلة علم النفس العدد (٥٠) القاهرة، الهيئة المصرية العامة للكتاب.

٥- ذوقان عبيدات، كابد عبد الحق وعبد الرحمن عدس (٢٠٠٤): طرق البحث العلمي - دار الشروق - عمان.

٦- رجاء دويدرى (٢٠٠٠): البحث العلمي - أساسياته النظرية وممارسته العلمية - دار الفكر المعاصر - بيروت - لبنان.

٧- زينب محمد عبد الصمد، حنان السيد أبو صيرى (٢٠٠٤): الاختيار الزواجي للشباب وعلاقته بوسائل الاتصال الحديثة، المؤتمر العلمي الثامن للاقتصاد المترلي، كلية الاقتصاد المترلي - جامعة حلوان.

٨- شريف درويش (٢٠٠٠): تكنولوجيا الاتصال، الدار المصرية اللبنانية - القاهرة.

٩- صالح أحمد العمري (٢٠٠٠): انتشار واستخدام تقنيات الاتصالات الشخصية الحديثة واثرها على القيم المجتمعية في المجتمع