

جامعة الباحة

(برنامج بكالوريوس الأحياء العامة)

دليل عضو هيئة التدريس



محتويات الدليل

4	مقدمة
5	رؤية الكلية
5	رسالة الكلية
5	أهداف الكلية
6	رؤية البرنامج
6	رسالة البرنامج
6	أهداف البرنامج
7	مجالات العمل للحاصلين على بكالوريوس الأحياء العامة:
8	خصائص الخريجين
9	الهيكل التنظيمي للبرنامج
9	مهام اللجان الإدارية بالبرنامج
9	أولاً: لجنة التطوير الجودة
10	ثانياً: لجنة المناهج والخطط الدراسية
10	ثالثاً: لجنة التوجيه والإرشاد الأكاديمي
11	رابعاً: لجنة الجداول والاختبارات
11	خامساً: لجنة المعامل
12	سادساً: لجنة الدراسات العليا والبحث العلمي
12	سابعاً: لجنة شؤون الخريجين (لجنة ممثلة في الكلية كأعضاء)
13	ثامناً: لجنة الشراكة المجتمعية وخدمة المجتمع (لجنة ممثلة في الكلية كأعضاء)
13	متطلبات البرنامج:
14	الخطة الدراسية:
16	قائمة الأعضاء بالقسم
19	لائحة أعضاء هيئة التدريس السعوديين ومن في حكمهم (الحقوق والواجبات)
19	لائحة أعضاء هيئة التدريس المتعاقدين (الحقوق والواجبات)
19	دليل الشكاوى والتظلمات
19	لائحة التدريب والابتعاث
19	لائحة الدراسة والاختبارات
19	دليل القبول
19	دليل خدمات التوجيه والإرشاد
19	دليل الخدمات الإلكترونية لعضو هيئة التدريس



- 19 آلية الدخول والبحث في المكتبة الرقمية السعودية SDL عبر بوابة الجامعة الالكترونية.....
- 19 دليل آلية الدخول وكيفية استخدام خدمة باحث.....
- 19 دليل الاعارة.....
- 20 دليل عمادة شؤون المكتبات 2022.....
- 20 دليل مكتبات الجامعة.....
- 20 دليل منسوبي المكتبات.....
- 20 دليل خدمة البريد الإلكتروني لعضو هيئة التدريس.....
- 20 الدخول على نظام إدارة التعلم رافد.....
- 20 كيفية الدخول على نظام إدارة التعلم رافد وتعيين الرمز السري.....
- 20 إنشاء فصل افتراضي جديد.....
- 20 تحضير الطالب آليا في الفصول الافتراضية.....
- 20 دليل الحصول على تقرير الحضور.....
- 20 عرض تقديمات الواجب الامن في رافد.....
- 20 الواجب الأمن SafeAssign.....
- 21 إظهار مجلد الاختبارات Quizzes في رافد.....
- 21 إنشاء اختبار إلكتروني على نظام رافد.....
- 21 إنشاء مخازن الأسئلة في رافد.....
- 21 بناء اختبار عن طريق استيراد أسئلة من مخزن الأسئلة في رافد.....
- 21 تحديد خصائص وخيارات الاختبار.....
- 21 تنزيل نتائج الاختبارات لجميع الطلاب.....
- 21 حفظ اجابات الطلاب بعد الاختبار.....
- 21 ايضاح رموز مركز التقديرات في رافد.....
- 21 تجاهل محاولة اختبار وتزويد الطالب بمحاولة أخرى في رافد.....
- 21 خطوات إنشاء عمود (الدرجات الاضافية) في مركز التقديرات.....
- 21 لاطهار عمود مخفي في مركز التقديرات.....
- 22 مسح المحاولة في رافد.....
- 22 كيف أقوم بأرشفة المقرر المقرر الخاص بي على رافد؟.....



مقدمة

أخي / أختي عضو هيئة التدريس

نقدم لكم دليل عضو هيئة التدريس بهدف تزويدكم باللوائح والأنظمة والأدلة التفصيلية للتعريف بالحقوق والواجبات التي تسهم في تحقيق رؤية ورسالة واهداف برنامج بكالوريوس الأحياء العامة.



رؤية الكلية

كلية متميزة في تعليم العلوم الأساسية والبحث العلمي لخدمة المجتمع.

رسالة الكلية

تقديم برامج تعليمية وبحثية متميزة في العلوم الأساسية لإعداد خريجين يساهمون في خدمة المجتمع من خلال البيئة الأكاديمية المحفزة والاستثمار الأمثل للموارد.

أهداف الكلية

1. تهيئة بيئة أكاديمية متميزة لزيادة القدرة التنافسية لطلبة الكلية.
2. تحقيق التميز في فريق هيئة التدريس بالكلية.
3. تطوير وتعزيز منظومة البحث العلمي في الكلية.
4. استحداث برامج دراسات عليا تلبي احتياجات سوق العمل.
5. تطوير وتعزيز برامج خدمة المجتمع في الكلية.
6. المساهمة في تنمية الموارد الذاتية للجامعة.



رؤية البرنامج

برنامج الاحياء المتميز في التعليم والبحث العلمي لخدمة المجتمع

رسالة البرنامج

تقديم برنامج تعليمي وبحثي متميز في علوم الأحياء لإعداد خريجين يساهمون في خدمة المجتمع من خلال البيئة الأكاديمية المحفزة والاستثمار الأمثل للموارد

أهداف البرنامج

1. تحسين جودة التعليم والتعلم في برنامج الأحياء وتطويره.
2. تزويد الخريجين بالنظريات والمهارات والتقنيات الحديثة في علم الأحياء التي تلبي الاحتياجات الحالية والمستقبلية.
3. تهيئة البيئة الملائمة للتعليم والتعلم المستمر في العلوم البيولوجية.
4. إجراء البحوث العلمية في مجال علم الأحياء.
5. خلق شراكات فعالة مع المجتمع.



مجالات العمل للحاصلين على بكالوريوس الأحياء العامة:

إن سوق العمل للحاصلين على بكالوريوس الأحياء العامه يزداد يوماً بعد يوم حيث تفتح لهم أبواب مجالات عمل كثيرة. والبرنامج الذي تقدمه كلية العلوم بجامعة الباحة مصمم لتعليم الطلاب والطالبات المهارات الفنية والمهنية التي يحتاجونها ليصبحوا ناجحين ومتميزين في مجالات العمل.

هناك العديد من مجالات العمل للخريجين الحاصلين على شهادة بكالوريوس العلوم في الأحياء منها:

- وزارة التعليم
- وزارة الصحة
- وزارة الزراعة والبيئة والمياه
- هيئة المواصفات والمقاييس
- وزارة البترول والثروة المعدنية
- المختبرات الطبية
- الشركات المتخصصة في شؤون البيئة
- الشركات المتخصصة في صناعة الدواء
- الشركات المتخصصة في صناعة الأغذية



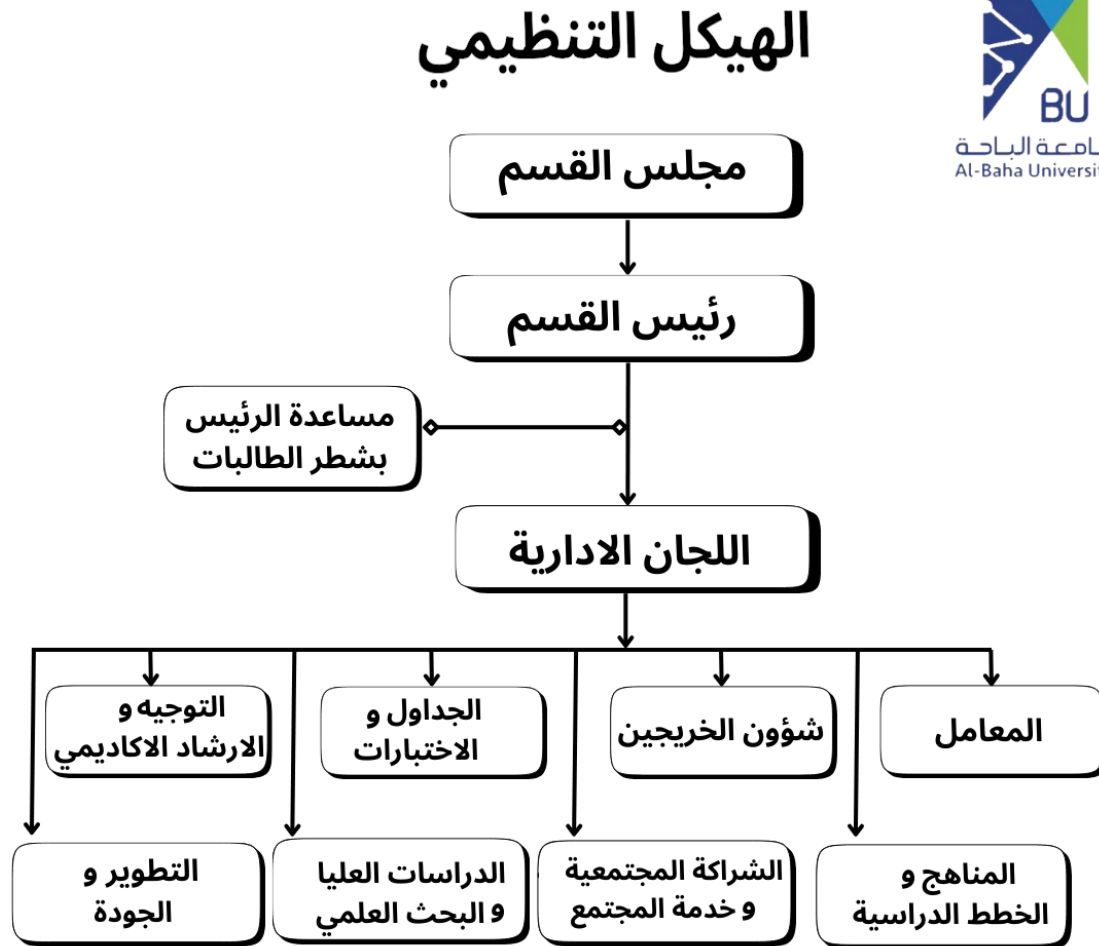
خصائص الخريجين

اعتمد برنامج الأحياء سمات خريجي الجامعة نفسها. ويوضح الجدول التالي سمات الخريج الجامعي مع الرموز المقابلة لها.

خصائص خريجين البرنامج	
الرمز	الوصف
PGA1	Solving Critical Thinking and Problem التفكير النقدي وحل المشكلات
PGA2	Creativity and Innovation الإبداع والابتكار
PGA3	Collaboration and Teamwork التعاون والعمل الجماعي
PGA4	Communication مهارات الاتصال
PGA5	Information Technology and Proficiency Skills كفاءة التقنية والمهارات التقنية
PGA6	Information Skills الكفاءة المعلوماتية
PGA7	Flexibility and Adaptability المرونة والتكيف
PGA8	Initiative sand Self-Direction Skills المبادرة وإدارة الذات
PGA9	Productivity Skills مهارات الإنتاجية
PGA10	Social skills المهارات الاجتماعية ومهارات التعامل مع الآخرين



الهيكل التنظيمي للبرنامج



مهام اللجان الإدارية بالبرنامج

اولاً: لجنة التطوير الجودة

وتكون مهامها على النحو التالي:

- الإشراف على تنفيذ خطة العمل بالبرنامج.
- استكمال جميع متطلبات الاعتماد الأكاديمي في القسم حسب معايير الهيئة الوطنية (NCAAA).



- مراجعة الخطط الدراسية و توصيفات المقررات و البرنامج
- المتابعة والتنسيق مع لجنة التطوير والجودة فى الكلية ورفع التقارير إليها.
- مراجعة الرسالة و الأهداف للبرنامج و اتساقها مع رسالة و أهداف كلاً من الكلية و الجامعة
- إشراف و متابعة و إعداد و جمع (توصيف البرنامج – تقرير البرنامج – توصيف المقررات – تقرير المقررات) و التقارير الشامله للاقسام المتناظرة.
- الإشراف على متابعة إعداد الدراسة الذاتية (SSR) لبرنامج الأحياء.
- تقديم تقرير دوري عن مدى استكمال متطلبات الاعتماد الأكاديمي.
- الإشراف على توفر سبل التعليم و التعلم للطلاب بالتنسيق مع اللجان المعنية بالقسم.
- تطوير و إدارة و متابعة عمليات ضبط الجودة فى القسم.
- الإشراف و متابعة خطط التطوير و التخطيط المستقبلي بالقسم.
- متابعة الاتجاهات الحديثة فى طرق و منهجية و تقنيات التدريس.
- تحديد البرامج التدريبية بالقسم لتطوير المهارات التدريسية و البحثية و الفنية.
- إعداد و توزيع و جمع استبيانات الطلاب عن مدى الاستفادة من البرنامج خلال سنوات الدراسة و مدى ملاءمة المقررات للحياة العملية و مقترحاتهم لتعزيز الاستفادة منها.

ثانياً: لجنة المناهج و الخطط الدراسية

وتكون مهامها على النحو التالي:

- مراجعة الخطط الدراسية بلقسم ورفع التقارير اللازمة للجهات الأعلى و اعتمادها من مجلس القسم
- تحديث الخطط الدراسية المعتمدة على التخصصات المماثلة فى الجامعات ذات الاعتماد الأكاديمي
- مراجعة مخرجات تعلم البرامج المختلفة حسب متطلبات سوق العمل
- إقتراح المرجعيات الأكاديمية الخارجية و الداخلية لتقويم الخطط الدراسية.
- إقتراح تفعيل برامج جديدة و بناء خططها الدراسية حسب متطلبات سوق العمل.

ثالثاً: لجنة التوجيه و الإرشاد الأكاديمي

وتكون مهامها على النحو التالي:



- وضع خطة للإرشاد والتوجيه بالكلية أو القسم والإشراف على تنفيذها بالتنسيق مع اللجنة المكونة بالكلية.
- وضع دليل لجنة التوجيه والإرشاد بالتنسيق مع اللجنة المكونة بالكلية .
- نشر الوعي بين الطلبة بدور لجنة التوجيه والإرشاد.
- الإشراف على البرامج التوجيهية للطلاب بالتنسيق مع اللجنة المكونة بالكلية.
- الإسهام في حل المشاكل النفسية والاجتماعية والسلوكية والأكاديمية للطلبة بالتنسيق مع اللجنة المكونة بالكلية.
- تقديم الإرشاد الاجتماعي والنفسي والمهني من بالتعاون مع مع اللجنة المكونة بالكلية ووكالة عمادة شؤون الطلاب للخدمة المجتمعية ووكالة القبول والتسجيل لدعم الخريجين والمركز الطبي والمختصين.
- التعرف على الطلاب الموهوبين والمبدعين والمتفوقين والمتعثرين ووضع البرامج المناسبة لرعاية كل فئة منهما بالتنسيق مع اللجنة المكونة بالكلية.
- إعداد التقارير الدورية عن التوجيه والإرشاد بالتنسيق مع اللجنة المكونة بالكلية.

رابعاً: لجنة الجداول والاختبارات

وتكون مهامها على النحو التالي:

- وضع الجداول الدراسية بالقسم والتنسيق مع باقي الأقسام بالكلية والكليات الأخرى التي لها مقررات تدرس بالقسم
- متابعة الحذف و الأضافة
- التنسيق مع لجنة التوجيه والإرشاد و الأرشاد الأكاديمي
- دراسة طلبات التحويل للقسم ومعادلة المقررات
- متابعة حالات التعثر (الرسوب و الأذارات)
- التدقيق في مراجعة الجداول الدراسية و الساعات الإضافية قبل رفعها للجهة الأعلى
- متابعة استيفاء الاختبارات الدورية والنصفية و النهائية لمعايير جودة الاختبار في كل فصل دراسي
- إعداد جداول الأختبارات النصفية والنهائية
- حل التعارضات في جداول الأختبارات
- رفع التقارير بأعمال اللجنة نهاية كل فصل دراسي

خامساً: لجنة المعامل

وتكون مهامها على النحو التالي:



- التأكد من توفر جميع الأجهزة المعملية والخدمات الطلابية الخاصة بالبرنامج.
- التأكد من توفر خطط صيانة المعامل والأجهزة والخدمات الطلابية.
- تقديم تقرير دوري لرئيس القسم في نهاية كل سنة أكاديمية لإجراء الإصلاحات / التعديلات اللازمة.
- الإشراف على توفر إجراءات الأمن والسلامة بالمعامل وقاعات الدرس قبل الدراسة وتقديم تقرير عنها إلى رئيس القسم.
- نشر الوعي وإعداد وتوزيع مطبوعات إرشادية للطلاب بإجراءات الأمن والسلامة لمختلف المخاطر (كيميائية – كهربية – إشعاعية) في بداية العام الدراسي.
- وضع لافتات بإجراءات الأمن والسلامة في مكان بارز بكل معمل وقاعة درس وأرقام تليفونات الطوارئ.

سادساً: لجنة الدراسات العليا والبحث العلمي

وتكون مهامها على النحو التالي:

- متابعة برامج الدراسات العليا (الماجستير) والذي يشمل إعداد جداول المحاضرات و جداول الاختبارات
- استحداث برامج للدراسات العليا.
- وضع نظام لرصد وتوثيق ونشر بيانات البحث العلمي والمشاركة في المؤتمرات.
- الحث على النشر العلمي في المجالات العلمية ذات التصنيف العالمي.
- القيام بما يحال إليها من مهام من قبل لجنة الدراسات العليا والبحث العلمي في الكلية.
- متابعة المبتعثين من منسوبي القسم.
- تقديم استشارات لابتعاث المعيدين والمحاضرين.

سابعاً: لجنة شؤون الخريجين (لجنة ممثلة في الكلية كأعضاء)

وتكون مهامها على النحو التالي:

- عمل قاعدة بيانات للخريجين لسهولة وسرعة التواصل ما بعد التخرج من الكلية، مع رصد نسبة من تم توظيفهم ومن لم يتم توظيفهم و بيان سبب عدم التوظيف.
- وضع آليات واضحة لتعزيز التواصل مع الخريجين، والمساهمة في تطويرهم للالتحاق بسوق العمل والدراسات العليا.



- وضع آلية للإسهام في تأهيل الخريجين وتنميتهم مهنيًا ، وتطويرهم للالتحاق بسوق العمل وذلك اقتراح برامج تدريبية
- متابعة استبانة تقويم جهات التوظيف لكفاءة خريجي البرنامج والتي لها علاقة لاستكمال مؤشر الأداء-KPI-P-09
- توفير البيانات المطلوبة لاستكمال حساب مؤشر الأداء KPI-P-07 (توظيف الخريجين والتحاقهم ببرامج الدراسات العليا)
- جمع البيانات الخاصة بأرباب العمل و وسائل التواصل بهم و وضع برنامج لتوثيق الصلة بالخريجين وجهات التوظيف.
- إقامة برامج تدريبية وتأهيلية، وعقد دورات ولقاءات خاصة للخريجين؛ حتى تتناسب مع متطلبات سوق العمل.

ثامناً: لجنة الشراكة المجتمعية وخدمة المجتمع (لجنة ممثلة في الكلية كأعضاء)

وتكون مهامها على النحو التالي:

- تقييم رضا المستفيدين عن خطة الخدمة المجتمعية (عن طريق الاستبانة) وإعداد خطة تحسين بناءً على ذلك.
- نشر الوعي بين أعضاء هيئة التدريس والطلاب والطالبات بأهمية المشاركة في أنشطة خدمة المجتمع من خلال البرامج الأكاديمية المختلفة والندوات وورش العمل.
- تنظيم المؤتمرات و الندوات العلمية و المحاضرات التي تستهدف خدمة المجتمع و تنمية البيئة
- توثيق جميع الأنشطة والخدمات التي تقام على مستوى القسم، مع تقييم مستمر لنوعية هذه الخدمات، ورفع التقارير إلى إدارة الجودة بالبرنامج و الكلية.
- دراسة الخطط والبرامج والطلبات المتعلقة بخدمة المجتمع والشراكة، مع تحديد الآليات ومتابعة تنفيذها.

متطلبات البرنامج:

للحصول على درجة بكالوريوس العلوم في الأحياء فإنه يجب على الطالب/الطالبة اجتياز الآتي:-

- (1) إنهاء 150 وحدة دراسية معتمدة.
- (2) إنهاء جميع المتطلبات الإلزامية والاختيارية ومشروع التخرج كما هو موضح في الخطة الدراسية.



الخطة الدراسية:

المستوى	رمز المقرر	اسم المقرر	إجباري أو اختياري	المتطلبات السابقة	الساعات المعتمدة	نوع المتطلب (جامعة / كلية / برنامج)
المستوى 1	BIO1001	أحياء عامة	إجباري	-	4	متطلب كلية
	CHEM1001	كيمياء عامة	إجباري	-	4	متطلب كلية
	ISLM1001	الثقافة الإسلامية (1)	إجباري	-	2	متطلب جامعة
المستوى 2	ARAB1001	المهارات اللغوية	إجباري	-	2	متطلب جامعة
	MATH1001	تفاضل وتكامل (1)	إجباري	-	4	متطلب كلية
	PHYS1001	فيزياء عامة	إجباري	-	4	متطلب كلية
المستوى 3	ISLM1003	التلاوة والهدايات القرآنية	إجباري	-	2	متطلب جامعة
	HIST1001	تاريخ المملكة العربية السعودية	إجباري	-	2	متطلب جامعة
	ENGL1005	اللغة الإنجليزية	إجباري	-	3	متطلب كلية
المستوى 4	BIO1002	مورفولوجيا النبات	إجباري	-	3	متطلب برنامج
	BIO1003	علم الخلية	إجباري	-	3	متطلب برنامج
	ISLM1002	الثقافة الإسلامية (2)	إجباري	-	2	متطلب جامعة
المستوى 5	CS1002	أساسيات التحول الرقمي	إجباري	-	2	متطلب جامعة
	BIO1250	لافقاريات	إجباري	-	3	متطلب برنامج
	BIO1251	علم الانسجة	إجباري	BIO1003	3	متطلب برنامج
المستوى 6	BIO1252	تشريح النبات	إجباري	-	3	متطلب برنامج
	BIO1253	علم البكتيريا	إجباري	-	3	متطلب برنامج
	BIO1254	أساسيات علم البيئة	إجباري	-	3	متطلب برنامج
المستوى 7	BIO1255	أساسيات علم الوراثة	إجباري	BIO1003	3	متطلب برنامج
	BIO1256	علم الفطريات	إجباري	-	3	متطلب برنامج
	1262CHEM	كيمياء عضوية	إجباري	CHEM1001	3	متطلب برنامج
المستوى 8	BIO1257	حليلات	إجباري	-	3	متطلب برنامج
	BIO1258	علم الحشرات العام	إجباري	BIO1250	3	متطلب برنامج
	BIO1259	فسيولوجيا النبات	إجباري	BIO1252	3	متطلب برنامج
المستوى 9	BIO1260	علم الطحالب	إجباري	-	3	متطلب برنامج
	BIO1500	فسيولوجيا الحيوان	إجباري	BIO1251	4	متطلب برنامج
	BIO1501	فسيولوجيا الأحياء الدقيقة	إجباري	BIO1253	3	متطلب برنامج
المستوى 9	BIO1502	علم الفيروسات	إجباري	-	3	متطلب برنامج
	STAT1501	الإحصاء الحيوي	إجباري	-	2	متطلب برنامج
	BIO1503	أرشجونييات	إجباري	-	3	متطلب برنامج
المستوى 9	BIO1504	تصنيف النباتات الزهرية	إجباري	BIO1002	3	متطلب برنامج
	BIO1505	البيئة الميكروبية	إجباري	-	3	متطلب برنامج
	BIO1506	علم الوراثة الخلوي	إجباري	BIO1255	2	متطلب برنامج
المستوى 9	BIO1507	سلوك الحيوان	إجباري	-	2	متطلب برنامج
	BIO1508	علم الطفيليات	إجباري	BIO1250	3	متطلب برنامج
	BIO1509	أحياء دقيقة طبية	إجباري	BIO1501	3	متطلب برنامج
المستوى 9	BIO1510	الأحياء الجزيئية	إجباري	BIO1255	3	متطلب برنامج
	CHEM1512	كيمياء حيوية	إجباري	CHEM1262	3	متطلب برنامج



نوع المتطلب (جامعة / كلية / برنامج)	الساعات المعتمدة	المتطلبات السابقة	إجباري أو اختياري	اسم المقرر	رمز المقرر	المستوى
متطلب برنامج	3	BIO1510	إجباري	التقنية الحيوية	BIO1750	المستوى 10
متطلب برنامج	3	BIO1253 + BIO1256	إجباري	احياء دقيقة صناعية	BIO1751	
متطلب برنامج	3	BIO1254	إجباري	البيئة النباتية	BIO1752	
متطلب برنامج	2	BIO1500	إجباري	علم الغدد الصماء	BIO1753	
متطلب برنامج	3	حسب المقرر	اختياري	إختياري(1)		
متطلب برنامج	3	BIO1500	إجباري	علم المناعة	BIO1754	المستوى 11
متطلب برنامج	2	-	إجباري	الهرمونات النباتية	BIO1755	
متطلب برنامج	3	اجتياز 92 ساعة	إجباري	مشروع التخرج	BIO1756	
متطلب برنامج	3	BIO1504	إجباري	فلورا المملكة العربية السعودية	BIO1757	
متطلب برنامج	3	حسب المقرر	اختياري	اختياري (2)		
متطلب برنامج	3	BIO1254	إجباري	التلوث البيئي	BIO1758	المستوى 12
متطلب برنامج	3	BIO1250+ BIO1257	إجباري	فونا المملكة العربية السعودية	BIO1759	
متطلب برنامج	3	BIO1257	إجباري	علم الأجنة	BIO1760	
متطلب برنامج	3	حسب المقرر	اختياري	اختياري (3)		
متطلب برنامج	3	-	اختياري	تقنيات وأجهزة معملية	BIO1761	
متطلب برنامج	3	-	اختياري	المكافحة الحيوية	BIO1762	المقررات الاختيارية
متطلب برنامج	3	BIO1510	اختياري	المعلوماتية الحيوية	BIO1763	
متطلب برنامج	3	BIO1501	اختياري	ميكروبيولوجيا الاغذية	BIO1764	
متطلب برنامج	3	BIO1259	اختياري	زراعة الأنسجة النباتية	BIO1765	
متطلب برنامج	3	BIO1258	اختياري	الحشرات الاقتصادية والطبية	BIO1766	
متطلب برنامج	3	BIO1002	اختياري	النباتات الاقتصادية	BIO1767	
متطلب برنامج	3	BIO1257	اختياري	تشريح مقارن	BIO1768	
متطلب برنامج	3	BIO1259	اختياري	علاقة النبات بالتربة	BIO1769	



قائمة الأعضاء بالقسم

No	Name	Gender	Nationality	Degree	Academic Rank	General Specialty	Specific Specialty	Institution graduated from
1	Ghanm Mohamed Abdallah Alghamdi	M.	Saudi	PhD	Professor	Microbiology	Bacteriology	Minnesota USA
2	Mohamed Mousa Ibrahim Ahmed	M.	Egyptian	PhD	Professor	Zoology	Invertebrates & Parasitology	Suez canal Egypt
3	Abdulaziz Yahya Ahmed Alghamdi	M.	Saudi	PhD	Associate Professor	Microbiology	Bacteriology	King Saud KSA
4	Sami Asir Ahmed Al-Robai	M.	Saudi	PhD	Associate Professor	Botany	Plant Ecology	King Abdul Aziz KSA
5	Tariq Saeed Ghannam Alghamdi	M.	Saudi	PhD	Associate Professor	Zoology	Entomology	King Abdul Aziz KSA
6	Saleh Bakheet Alghamdi	M.	Saudi	PhD	Associate Professor	Microbiology	Medical Microbiology	University of Essex UK
7	Ehab Mohamed Mohamed Abdella	M.	Egyptian	PhD	Associate Professor	Zoology	Genetics	Cairo Egypt
8	Sherif Mohsen Ali Elsherbini	M.	Egyptian	PhD	Associate Professor	Zoology	Molecular immunology	Paris France
9	Fatima Saeed Alomari Alzahrani	F.	Saudi	PhD	Associate Professor	Botany	Genetics	Nottingham
10	Fatehia Nasser Gharsan Alghamdi	F.	Saudi	PhD	Associate Professor	Zoology	Entomology	Princess Nora bint AbdulRahman KSA
11	Magbolah Salem Helal AL Zahrani	F.	Saudi	PhD	Associate Professor	Zoology	Animal Physiology	Riyadh
12	Khalid Salem Al-Zahrani	M.	Saudi	PhD	Assistant Professor	Zoology	Animal Physiology	New England Australia
13	Bandar Fahad Almiman	M.	Saudi	PhD	Assistant Professor	Biotechnology	Plant Microbiology	Bedfordshire UK
19	Walid Ali Mohammed Abusheir	M.	Egyptian	PhD	Assistant Professor	Zoology	Experimental Zoology	Al-Azhar Egypt
20	Islam Ibrahim Fahim Lashin	M.	Egyptian	PhD	Assistant Professor	Botany	Plant tissue culture	Al-Azhar Egypt
21	Mohamed Al Said Abdelhady	M.	Egyptian	PhD	Assistant Professor	Botany	Plant Taxonomy	Al-Azhar Egypt
22	Abdulaziz Saad F Albogami	M.	Saudi	PhD	Assistant Professor	Botany	Biotechnology	Leicester UK
23	Ali Hassan Ayfan Alghamdi	M.	Saudi	PhD	Assistant Professor	Zoology	Molecular Genetics	University Of Glasgow UK
24	Asmaa Mohammed Saleh ALghamdi	F.	Saudi	PhD	Assistant Professor	Microbiolog	Mycology	Nottingham UK
25	Rasha Mohammed Alnefaie	F.	Saudi	PhD	Assistant Professor	Zoology	Cellular &Molecular Biology	Colorado State USA
26	Samia Qasem Oudah Alghamdi	F.	Saudi	PhD	Assistant Professor	Zoology	Parasitology	Liverpool UK



27	Fawzia Obid Allah Al Blady	F.	Saudi	PhD	Assistant Professor	Microbiology	Immunology	Sheffield UK
28	Samiyah Saeed Hassan Al-Zahrani	F.	Saudi	PhD	Assistant Professor	Microbiology	Mycology	King Abdul-Aziz KSA
29	Haidar AbdAlGadir Mohamed Ahmed	M.	Sudanese	PhD	Assistant Professor	Botany	Plant Taxonomy	Sudan Academy
30	Abdalla Musa Ali Elimam	M.	Sudanese	PhD	Assistant Professor	Zoology	Entomology	Khartoum Sudan
31	Manal Mohammed Elhassan Awad Elkareem	F.	Sudanese	PhD	Assistant Professor	Zoology	Molecular Biology	El-Neelain Sudan
32	Houda Maaroufi Dguimi	F.	Tunisia	PhD	Assistant Professor	Botany	Molecular Genetics	Paris-Sud France
33	Sonia Mohamed Ridha Zaoui	F.	Tunisia	PhD	Assistant Professor	Botany	Plant Physiology	Tunis El Manar Tunisia
34	Touseef Amna Ghulam Haider	F.	Indian	PhD	Associate Professor	Microbiology	Microbiology	Aligarh Muslim University, India
35	Shaza Gamal Mohammed	F.	Sudanese	PhD	Assistant Professor	Microbiology	Microbiology	Khartoum Sudan
36	Amal mohammed Alzahrani	F.	Saudi	PhD	Assistant Professor	Zoology	Parasitology	King Abdul-Aziz KSA
37	Amira Taoufik MILI	F.	Tunisia	PhD	Assistant Professor	Zoology	Molecular Biology	Monastir Uni. Tunisia
38	Sameerh Soleman Alsahafi	F.	Saudi	PhD	Assistant Professor	Biological Sciences	Molecular Biology	Queens Uni. Belfast UK
39	Dlal Mohamed Al Shaar	F.	Saudi	Master	Assistant Lecturer	Biology	Botany	King Abdul-Aziz KSA
40	Road Ahmed Hassan	F.	Saudi	Master	Assistant Lecturer	Micobiology	Biotechnology	Florida Institute of Technology USA
41	Suad Hassan Saleh Alghamdi	F.	Saudi	PhD	Assistant Professor	Zoology	Embryology	Liverpool UK
42	Said Mohamed Hassan Alzahrani	M.	Saudi	Master	Assistant Lecturer	Zoology	Animal Physiology	King Saud KSA
43	Ali Mohamed Marzok Alzahrani	M.	Saudi	Master	Assistant Lecturer	Botany	Plant Diversity	University of Reading UK
44	Hyfa Ahmed Alzahrani	F.	Saudi	PhD	Assistant Lecturer	Biology	Immunology	University of Sheffield UK
45	Rasha Mohammed Mater Alzahrani	F.	Saudi	Master	Demonstrator	Microbiology	Mycology	King Saud KSA
46	Rana Abdullah Hassan ALzahrani	F.	Saudi	Master	Demonstrator	Zoology	Cells and Tissues in Zoology	King Abdul-Aziz KSA
47	Reem Awath A Alsalmi	F.	Saudi	Master	Demonstrator	Biotechnology	Biotechnology Bioengineering	Kent UK
48	Zahra Mohamed Abdallah	F.	Saudi	Bachelor	Demonstrator	Biotechnology	Biotechnology	Taif KSA
49	Saga Awad Aodah	F.	Saudi	Bachelor	Demonstrator	Biology	Genetics	Baha KSA



50	Abd alaziz Abdallah Alzahrani	M.	Saudi	Bachelor	Demonstrator	Biology	Biology	Taif KSA
51	Meshal Ali Mohammad Alghamdi	M.	Saudi	Master	Demonstrator	Biotechnology	Biotechnology	RMIT University
52	Fatimah Mohammed Ali Haddadi	F.	Saudi	PhD.	Assistant Professor	Biology	Microbial Genetics	King Abdulaziz KSA
53	Mohamed Elsayed Abdelhady Mahmoud	M.	Egyptian	PhD.	Assistant Professor	Biology	Plant community & Flora	Al-azhar Egypt



قائمة بالأدلة

اضغط هنا	لائحة أعضاء هيئة التدريس السعوديين ومن في حكمهم (الحقوق والواجبات)	1.
اضغط هنا	لائحة أعضاء هيئة التدريس المتعاقدين (الحقوق والواجبات)	2.
اضغط هنا	دليل الشكاوى والتظلمات	3.
اضغط هنا	لائحة التدريب والابتعاث	4.
اضغط هنا	لائحة الدراسة والاختبارات	5.
اضغط هنا	دليل القبول	6.
اضغط هنا	دليل خدمات التوجيه والإرشاد	7.
اضغط هنا	دليل الخدمات الإلكترونية لعضو هيئة التدريس	8.
اضغط هنا	آلية الدخول والبحث في المكتبة الرقمية السعودية SDL عبر بوابة الجامعة الإلكترونية	9.
اضغط هنا	دليل آلية الدخول وكيفية استخدام خدمة باحث	10.
اضغط هنا	دليل الاعارة	11.



اضغط هنا	دليل عمادة شؤون المكتبات 2022	.12
اضغط هنا	دليل مكتبات الجامعة	.13
اضغط هنا	دليل منسوبي المكتبات	.14
اضغط هنا	دليل خدمة البريد الإلكتروني لعضو هيئة التدريس	.15
اضغط هنا	الدخول على نظام إدارة التعلم رافد	.16
اضغط هنا	كيفية الدخول على نظام إدارة التعلم رافد وتعيين الرمز السري	.17
اضغط هنا	إنشاء فصل افتراضي جديد	.18
اضغط هنا	تحضير الطالب آليا في الفصول الافتراضية	.19
اضغط هنا	دليل الحصول على تقرير الحضور	.20
اضغط هنا	عرض تقديرات الواجب الامن في رافد	.21
اضغط هنا	الواجب الأمن SafeAssign	.22



اضغط هنا	إظهار مجلد الاختبارات Quizzes في رافد	.23
اضغط هنا	إنشاء اختبار إلكتروني على نظام رافد	.24
اضغط هنا	إنشاء مخازن الأسئلة في رافد	.25
اضغط هنا	بناء اختبار عن طريق استيراد أسئلة من مخزن الأسئلة في رافد	.26
اضغط هنا	تحديد خصائص وخيارات الاختبار	.27
اضغط هنا	تنزيل نتائج الاختبارات لجميع الطلاب	.28
اضغط هنا	حفظ اجابات الطلاب بعد الاختبار	.29
اضغط هنا	ايضاح رموز مركز التقديرات في رافد	.30
اضغط هنا	تجاهل محاولة اختبار وتزويد الطالب بمحاولة أخرى في رافد	.31
اضغط هنا	خطوات إنشاء عمود (الدرجات الاضافية) في مركز التقديرات	.32
اضغط هنا	لاظهار عمود مخفي في مركز التقديرات	.33



اضغط هنا	مسح المحاولة في رافد	34.
اضغط هنا	كيف أقوم بأرشفة المقرر الخاص بي على رافد؟	35.

