

كلية الصيدلة

برنامج دكتور صيدلي

الدليل التعريفي للبرنامج

تم إعداد واعتماد هذا الدليل من قبل أعضاء مجلس الكلية

الإصدار: 3 (نوفمبر 2023)

اعداد:

الدكتور صالح عبد الرسول

تمت مراجعته من قبل

د. صالح الغامدي، د. جوهر عبد الحق، د. عادل الغامدي



جدول المحتويات

4	1. مقدمة
4	2. رؤية الكلية
4	3. رسالة الكلية
5	4. رؤية البرنامج
5	5. رسالة البرنامج
5	6. أهداف البرنامج
5	7. العلاقة فيما بين رسالة وأهداف البرنامج
6	8. القيم
6	9. سمات الخريجين (GAs):
7	10. نتائج/ مخرجات التعلم للبرنامج (PLOs)
8	11. متطلبات القبول في برنامج الكلية
8	12. نظام الدراسة في الكلية
9	13. الهيكل الإداري للكلية
10	15. الأقسام الأكاديمية بالكلية
10	1.15 قسم الصيدلانيات
12	2.15 قسم الصيدلة السريرية
14	3.15 قسم العقاقير والأعشاب الطبية
16	4.15 قسم الكيمياء الصيدلانية
18	16. الخطة الدراسية
26	17. الوحدات/اللجان الإدارية بالكلية
27	2.17 وحدة التدريب



28	3.17 وحدة الدراسات العليا
29	4.17 وحدة التسجيل
29	5.17 وحدة شؤون الطلاب
30	6.17 وحدة الارشاد الاكاديمي
31	7.17 وحدة المعامل
31	8.17 وحدة خدمة المجتمع
32	9.17 وحدة الخريجين
33	10.17 لجنة الاختبارات
34	11.17 لجنة إدارة البرنامج و الخطط الدراسية
34	12.17 اللجنة الاستشارية لبرنامج دكتور صيدلي
35	13.17 المجلس الاستشاري الطلابي



1. مقدمة

تأسست كلية الصيدلة التابعة لجامعة الباحة بموجب المرسوم /القرار الملكي الكريم رقم 5088 بتاريخ 1432/8/7 هـ بمسمى كلية الصيدلة الإكلينيكية، وتم تعديل مسمى الكلية لتصبح كلية الصيدلة بتاريخ 1445/5/30 هـ. وتقع في محافظة الباحة بالمملكة العربية السعودية فيما يقع الحرم الجامع الرئيسي في العقيق التي تبعد مسافة 30 كم عن مدينة الباحة. وقد تأسست الكلية بهدف تحسين الخدمات الصحية والنهوض بمهنة الصيدلة بالتوافق مع السياسة التعليمية للمملكة والتي تتميز بتطبيق آخر ما توصلت إليه التكنولوجيا والعلوم في مختلف المجالات. وقد بدأت الدراسة في الكلية في العام الأكاديمي 1433/1432 هـ، وبالنسبة لشطر الطلاب في العام الأكاديمي 1439/1438. إن التحول الكبير الذي شهد نظام الرعاية الصحية من حيث تقديم الخدمات الصحية الأكثر أماناً وجدوى تكلفية كان بمثابة تفويض للصيادلة وعلى الخصوص الصيادلة الحاصلين على درجة دكتور صيدلي لطلب المعارف والمهارات العامة والمتخصصة. وهناك ثروة واسعة من الأدبيات التي تدعم دور الصيدلة الهادف إلى تحسين مستوى الرعاية المقدمة للمرضى والتقليل للحد الأدنى من الآثار السلبية/الجانبية للعقاقير والتخفيض من الإنفاق الصحي وذلك بالإضافة لما سيكون للحاصلين على درجة دكتور صيدلي من أثر إيجابي على زيادة وعي المرضى وخاصة على مستوى مدينة ومنطقة الباحة ومعرفتهم بالارتباط الوثيق بين نوعية حياتهم وسلامتهم الصحية. فضلاً عما سيؤدي إليه ذلك البرنامج من زيادة النسبة المحدودة حالياً فيما بين عدد الصيادلة وتعداد السكان في منطقة الباحة

2. رؤية الكلية



الرؤية

أن تكون كلية الصيدلة ملهمة ورائدة على المستوى الوطني والدولي في مجال التعليم الصيدلي والبحث وبناء المعرفة المجتمعية.

3. رسالة الكلية




الرسالة


تزود كلية الصيدلة المجتمع بالجيل القادم من الصيادلة الأكفاء من خلال مناهج دراسية عالية الجودة تتضمن مستوى عالٍ من التعليم والبحث لتلبية الاحتياجات وتحسين صحة المجتمع.




4. رؤية البرنامج

	الرؤية	التميز في التعليم الصيدلي الذي يساهم في البحث العلمي ويعزز رفاهية المجتمع.
---	---------------	--

5. رسالة البرنامج

	الرسالة	تقديم برنامج صيدلة أكاديمي متميز عالي الجودة لإعداد صيادلة أكفاء يعطون الأولوية للرعاية الصحية للمريض، ويطورون العلوم الصيدلانية من خلال البحث، ويؤثرون بشكل إيجابي على صحة ورفاهية مجتمعاتهم.
---	----------------	--

6. أهداف البرنامج

	أهداف البرنامج
	1. تحسين جودة التعليم والتعلم
	2. تحقيق التميز في أداء أعضاء هيئة التدريس.
	3. تطوير ودعم البحث العلمي
	4. تعزيز التعاون المجتمعي

7. العلاقة فيما بين رسالة وأهداف البرنامج

يتفق إدخال برنامج دكتور صيدلي بكلية الصيدلة مع رؤية ورسالة جامعة الباحة لدفع كلية الصيدلة الإكلينيكية نحو الحصول على الاعتراف الأكاديمي من خلال الاعتماد من قبل الهيئات الوطنية والدولية ما سيتحقق جزئياً من خلال الابتعاث للدراسة في الخارج حيث سيكون الخريجين على أعلى مستوى مهني على المستوى الوطني وحاصلين على مؤهلات تضاهي المؤهلات الدولية وعلاوة على ذلك فإن ذلك البرنامج سيلبي حاجة المجتمع الملحة لهؤلاء المهنيين.



8. القيم

تتبنى الكلية القيم التالية التي تحدد هويتها:

1. الصدق والنزاهة: نقوم بأداء العمل بأمانة واحترام ونزاهة تامة.
2. احترام التنوع الثقافي والاجتماعي: نحن نشجع مبادئ التنوع في كليتنا، وكذلك في المجتمع الذي نخدمه.
3. الشفافية وتكافؤ الفرص: نؤمن بأن النزاهة تتجسد في الشفافية والمساءلة والإنصاف.
4. العمل الجماعي: نقدر قيمة العمل الجماعي بروح الدعم والإحترام والتواصل الشفاف.
5. الشراكة: نحن ملتزمون بتعزيز التعاون بين الطلاب وأعضاء هيئة التدريس والموظفين كشركاء متساوين.

9. سمات الخريجين (GAs):

م	سمات الخريجين
1	المعرفة والفهم الصيدلاني إظهار المعرفة المهنية المتعمقة والفهم حول الصيدلة وممارسات الصيدلة، بما في ذلك العلوم الصيدلانية وعلوم الصيدلة الإدارية وممارسات التصنيع.
2	التفكير الناقد وحل المشكلات إظهار القدرة على التفكير النقدي أثناء حل المشكلات واتخاذ القرارات أثناء الممارسة اليومية، وخاصة تحديد المعلومات وتحليلها وتقييمها وتطبيقها لحل مشكلات محددة تتعلق بالمريض.
3	مهارات الإبداع والابتكار والبحث إظهار القدرة على إنشاء وتصميم وإجراء التجارب المناسبة باستخدام التقنيات والموارد والأدوات التحليلية والصيدلانية الحديثة ذات الصلة لإجراء البحث والإستقصاء في المشاكل المعقدة.
4	التعاون والعمل الجماعي إظهار الأداء الفعال في بيئة الفريق، والتعاون بشكل مثمر مع الصيادلة ومقدمي الرعاية الصحية الآخرين لتقديم خدمات صيدلانية عالية الجودة.
5	مهارات الاتصال إظهار القدرة على التواصل بشكل فعال مع المرضى ومقدمي الرعاية الصحية الآخرين لإعطاء وتلقي تعليمات واضحة.
6	مهارات تكنولوجيا المعلومات إظهار الخبرات لاستخدام تقنيات المعلومات المناسبة لتحسين إجراءات اتخاذ القرار واستخدام الأدوية وإجراء الحسابات والتحليلات المناسبة ذات الصلة بالصيدلة والممارسة الصيدلانية.
7	الأخلاق إظهار الأخلاقيات والقيم المهنية أثناء اتخاذ القرارات وأثناء تحضير وصرف الأدوية.



8	المتعلم مدى الحياة إظهار القدرة على تطوير التعلم المستقل والمستمر مدى الحياة للتنمية الشخصية والتميز في الممارسة المهنية.
9	القيادة والإدارة إظهار المشاركة في الأنشطة المهنية والإدارة مع القدرة على قيادة الأعمال وتولي دور قيادي.

10. نتائج/ مخرجات التعلم للبرنامج (PLOs)

المعرفة والفهم	
ك1	وصف المبادئ والمفاهيم والنظريات في العلوم الطبية الحيوية والصيدلانية والاجتماعية والسلوكية والإدارية والسريرية المرتبطة بتطوير واستخدام خدمات ومنتجات الصيدلة للوقاية من الأمراض وعلاجها.
ك2	مناقشة العمليات والتقنيات والممارسات المتعلقة بمختلف مجالات ممارسة الصيدلة وفقاً للمعايير القانونية والأخلاقية والمهنية.
ك3	التعرف على التطورات الحديثة والمعرفة المتقدمة المتعلقة باكتشاف الأدوية وتصميمها وتصنيعها وكيفية عملها وإيصالها ورعاية المرضى اللازمة لإجراء البحوث في مجالات الصيدلة.
المهارات	
المهارات المعرفية	
س1	تطبيق النظريات والمبادئ والمفاهيم المتخصصة في مجال العلوم الصيدلانية والصيدلة السريرية .
س2	تفسير المعلومات التي تم الحصول عليها من مصادر مختلفة لتقديم حلول إبداعية للمشاكل الصيدلانية والسريرية المعقدة.
س3	إجراء بحث أو مشروع احترافي باستخدام التقنيات والمنهجيات العلمية المتخصصة في المجالات الصيدلانية والسريرية
المهارات العملية والبدنية	
س4	إظهار الكفاءة في أداء التقنيات والعمليات والمهام المعملية المتخصصة ذات الصلة بإدارة الأدوية والمجالات الصيدلانية.
مهارات الاتصال وتكنولوجيا المعلومات	
س5	التواصل بشكل فعال مع الزملاء والمرضى والمشرفين ومقدمي الرعاية الصحية الآخرين والموظفين الإداريين والداعمين لتوفير الوعي المجتمعي والمعلومات الدوائية والرعاية الصيدلانية عالية الجودة.
س6	الاستفادة من مهارات تكنولوجيا المعلومات المناسبة وتقنيات تحليل البيانات لدعم وتعزيز البحوث الصيدلانية وإدارة الأدوية ورعاية المرضى بما يتماشى مع المبادئ القانونية والمهنية.
القيم والإستقلالية والمسؤولية	
القيم والأخلاق	
ق1	إظهار النزاهة والأخلاق والقيم المهنية والأكاديمية من أجل الإدارة الفعالة للظروف الروتينية وغير المتوقعة.



الإستقلالية والمسؤولية	
2ق	المشاركة في التعلم التأملي والتكفي والتعاوني المستمر للبقاء على اطلاع دائم بأخر التطورات المهنية والمشاركة بين التخصصات وتقديم توصيات دقيقة وذات صلة باستقلالية ومسؤولية عالية.
3ق	التعاون بفعالية مع المسؤولية الكاملة فيما يخص العمل القيادي مع الزملاء وغيرهم من المتخصصين في الرعاية الصحية في المشاريع البحثية والمهنية لتعزيز جودة الحياة للمجتمع.

11. متطلبات القبول في برنامج الكلية

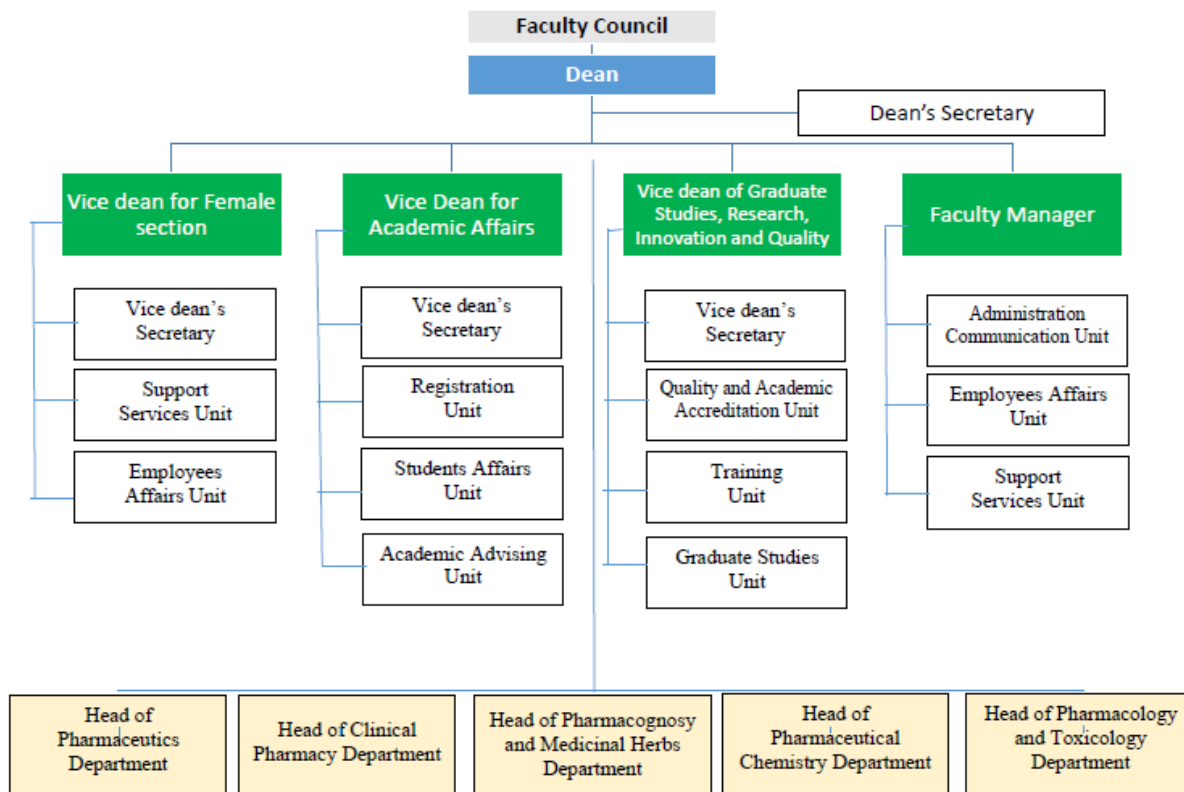
- الحصول على شهادة إتمام الدراسة الثانوية (القسم العلمي) أو ما يعادلها سواء من داخل المملكة أو من خارجها
- الحصول على نسبة لا تقل عن 90% في شهادة إتمام الدراسة الثانوية (القسم العلمي)
- اجتياز اختبار القدرات العامة الذي تنظمه هيئة تقويم التعليم والتدريب بنجاح
- اجتياز اختبار الإنجاز الأكاديمي للتخصص العلمي الذي تنظمه هيئة تقويم التعليم والتدريب بنجاح
- اجتياز اختبار الصلاحية المهنية بنجاح
- تكون الأفضلية في القبول لخريجي نفس العام
- تلبية المتطلبات الإضافية التي قد يضعها مجلس الجامعة في تاريخ القبول

12. نظام الدراسة في الكلية

عدد سنوات الدراسة في كلية الصيدلة 6 سنوات بما فيها خمس سنوات أكاديمية وسنة تدريب سريري وتنقسم السنة الأكاديمية إلى ثلاث فصول دراسية لا تقل مدة كل منهما عن أحد عشر أسبوعاً (غير شاملة مدة الاختبارات) ويتعين على الطلاب المسجلين في الكلية حضور برنامج دراسي مدته ست سنوات بما في ذلك خطة مجدولة لإتمام الدراسة تضم كافة محتويات الدورات الدراسية (النظرية والعملية والتدريب الإكلينيكي) ويكون التدريب الإكلينيكي للطلاب (مُتدرب إكلينيكي) في السنة الأخيرة.



13. الهيكل الإداري للكلية



14. أعضاء إدارة الكلية

الاسم	المنصب الإداري	البريد الإلكتروني
د. صالح عبد الله الغامدي	عميد الكلية	saleh.alghamdi@bu.edu.sa
د. عادل إبراهيم الغامدي	وكيل الكلية للشؤون الأكاديمية	ai.alghamdi@bu.edu.sa
د. خضر العطوي	وكيل الكلية للدراسات العليا والبحث والابتكار والجودة	kalatwai@bu.edu.sa
د. فاطمة سعيد العمري	وكيلة لشطر الطالبات	fsalomari@bu.edu.sa
د. عبد الله عسيري	رئيس قسم الصيدلانيات	aasiri@bu.edu.sa
د. محمد القرني	رئيس قسم الصيدلة السريرية	maalqarni@bu.edu.sa
د. عادل إبراهيم الغامدي	رئيس قسم العقاقير والأعشاب الطبية	ai.alghamdi@bu.edu.sa
د. محمد الرفيدي	رئيس قسم الكيمياء الصيدلانية	malrofaidi@bu.edu.sa
د. أماني رحاب نوار	مشرفة قسم الصيدلانيات - شطر الطالبات	a.rehab@bu.edu.sa
د. بسنت بركات	مشرفة قسم الصيدلة السريرية - شطر الطالبات	bbarakat@bu.edu.sa



fgomaa@bu.edu.sa	مشرفة قسم العقاقير والاعشاب الطبية -شطر الطالبات	د.فاطمة الزهراء جمعه
l.altaher@bu.edu.sa	مشرفة قسم الكيمياء الصيدلانية - شطر الطالبات	د.ليلى الطاهر بركات

15. الأقسام الأكاديمية بالكلية

تحقيقاً لأهداف الكلية توجد بها خمسة أقسام تمثل التخصصات الرئيسية بالمنهج الدراسي وهي:

1. قسم الصيدلانيات
2. قسم الصيدلة السريرية
3. قسم العقاقير والاعشاب الطبية
4. قسم الكيمياء الصيدلانية
5. قسم علم الأدوية والسموم

1.15 قسم الصيدلانيات

يقدم هذا القسم مقررات دراسية مختلفة تزود الطلاب بالمعرفة العلمية والتدريب المتخصص في تركيب وتطوير وتقييم مختلف الأشكال الصيدلانية و توصيل الدواء وممارسات التصنيع السليمة والصيدلانيات الحيوية و الحَرَائِكُ الدَوَائِيَّةُ كما يهتم القسم بالدراسات العملية والنظرية للخواص الفيزيائية والكيميائية للمواد الداخلة في تركيب المستحضرات الصيدلانية وأثر تلك المواد على فعالية الأشكال الصيدلانية المحضرة وكذلك يهتم القسم بإجراء الاختبارات اللازمة لضمان امتثال كافة التراكيب الصيدلانية للمواصفات الواردة في دُستورِ الأدويةِ وذلك بالإضافة لتعليم الطلاب الإرشادات الواجب تقديمها للمريض حول الطريقة الأفضل لتناول الدواء.

الرؤية

تحقيق الامتياز على المستوى المحلي والإقليمي والدولي من حيث مستوى التدريس والبحث العلمي في مجال الصيدلانيات وتصنيع المستحضرات الصيدلانية.

الرسالة

يهدف القسم إلى تحقيق الامتياز والتطور في مجال تدريس الصيدلانيات والصيدلة الصناعية والبحث على مستوى الدراسة الجامعية والدراسات العليا فضلا عن تقديم خدمة متميزة للاختصاصيين لتطوير الصناعة الصيدلانية على المستويين المحلي والإقليمي وإعداد صيدلانيين متميزين على الصعيدين الصناعي والبحثي بهدف تحسين الرعاية الصحية بالمجتمع.

الأهداف

- تزويد الطلاب بالمعلومات والمهارات الضرورية لإعداد وتصميم وتقييم مختلف الأشكال الصيدلانية
- تقديم برامج صيدلانية عالية الجودة في تصميم الأشكال الصيدلانية وتصنيع العقاقير



- تقديم أعمال بحثية عالية الجودة في مجال الصيدلانيات والصيدلة الصناعية موجهة لحل المشاكل المتعلقة بتصنيع العقاقير

- تشجيع البحث العلمي والتعليم الصيدلاني المستمر

أعضاء هيئة التدريس بقسم الصيدلانيات

م	الاسم	التخصص	الرتبة الأكاديمية	البريد الإلكتروني
1	د. عبد الله عسيري	الصيدلانيات	أستاذ مساعد	aasiri@bu.edu.sa
2	د. أحمد محمد الجندي	الصيدلانيات	أستاذ مشارك	ahmed.m@bu.edu.sa
3	د. صالح عبد الرسول إبراهيم	الصيدلانيات	أستاذ مشارك	sabdulrasal@bu.edu.sa
4	أ. عبد العزيز الاسمري	الصيدلانيات	محاضر	analasmari@bu.edu.sa
5	حنان القرني	الصيدلانيات	محاضر	halgarni@bu.edu.sa

المقررات الدراسية التي يتم تدريسها عن طريق قسم الصيدلانيات

م	اسم المقرر	رمز المقرر	المستوى
1	فيزياء طبية	PHCU1005	2
2	رياضيات	PHCU1007	2
3	حسابات صيدلية	PHCU1008	4
4	الصيدلة الفيزيائية	PHCU1250	5
5	صيدلانيات-1	PHCU1252	6
6	صيدلانيات-2	PHCU1502	7
7	صيدلانيات-3	PHCU1750	8
8	صيدلة حيوية وحركية الدواء	PHCU1251	13
9	صيدلة صناعية-1	PHCU1753	14
10	مشروع تخرج-1	PHCU1752	13
11	مشروع تخرج-2	PHCU1754	14
12	مشروع تخرج-3	PHCU1756	15
13	أنظمة توصيل الدواء المتقدمة	PHCU1755	15
14	صيدلة صناعية-2 (اختياري)	PHCU1757	15
15	ثباتية الدواء (اختياري)	PHCU1758	15



2.15 قسم الصيدلة السريرية

منذ تأسس قسم الصيدلة السريرية بكلية الصيدلة (جامعة الباحة) في عام 1432هـ، وضع القسم مثله مثل باقي أقسام الكلية نصب أعينه خدمة المجتمع من خلال إمداده بكفاءات وطنية مؤهلة للعمل في المجال الطبي بحيث يصبح حلقة رئيسية في سلسلة الكفاءات الطبية اللازمة لتحقيق التكامل فيما بين نظام الرعاية الصحية والخدمات الطبية ورفع مستوى الوعي الصحي لأفراد المجتمع. وقد قام القسم كذلك بإدخال عدة تعديلات على الخطة الدراسية الخمسية (1438/1433) وفقا للخطة التعليمية وبهدف التطوير المستمر للتعليم.

ويقدم القسم أيضا مجموعة متنوعة من الدورات الدراسية الهادفة لإعداد الطلاب للعب دور فعال في إطار فريق الرعاية الصحية ولتزويدهم بمعلومات قيمة حول المُداوَاة والحرائك الصيدلانية الإكلينيكية والإقتصاد الصيدلاني والدراسات الوبائية لضمان سلامة المريض.

الرؤية

تحقيق التميز والريادة في مجال التعليم الصيدلاني من خلال النهوض بمستوى الإبداع والتميز في مجال الصيدلة الإكلينيكية.

الرسالة

المساهمة في تخريج جيل جديد من الصيادلة الإكلينكيين المؤهلين والقادرين على العمل بشكل مستقل ومسؤول والواعين بالأساس المنطقي لاستخدام العقاقير وتقديم الخدمات الصيدلانية وتحسين التعليم الصيدلاني والبحث العلمي والمهارات الإكلينيكية وكذلك على دعم وتطوير صناعة الدواء والمشاركة بشكل فعال في خدمة المجتمع في ضوء الالتزام بالقيم الأخلاقية والمهنية.

الأهداف

يدعم قسم الصيدلة الإكلينيكية الرؤية الشاملة لكل من الكلية والجامعة من خلال ما يلي:

- تقديم تعليم صيدلاني إكلينيكي يقوم على أحدث الممارسات الصيدلانية العالمية
- خلق جيل جديد من الصيادلة المتميزين وتمكينهم من اكتساب الخبرة في العلوم الصيدلانية من خلال الابتكار والتميز في التعليم النظري والعملي في مجال رعاية المرضى والصحة العامة بهدف تخريج ممارسين وباحثين في كافة مجالات الصيدلة
- تزويد الطلاب بالمفاهيم والمبادئ الأساسية مجال ممارسة الصيدلة الإكلينيكية لاكتساب المعرفة والمهارات اللازمة ومواجهة التحديات المهنية وتقبل المسؤولية واتخاذ القرارات السليمة في مجال الصيدلة
- خدمة المجتمع من خلال المشاركة في مختلف الأنشطة العلمية التي تؤدي لتقدم وتطور نظام الرعاية الصحية

أعضاء هيئة التدريس بقسم الصيدلة السريرية

م	الاسم	التخصص	المرتبة الأكاديمية	البريد الإلكتروني
1	د. صالح عبد الله الغامدي	الممارسة الصيدلانية	أستاذ مشارك	saleh.alghamdi@bu.edu.sa
2	م. محمد علي القرني	الممارسة الصيدلانية	أستاذ مساعد	maalqarni@bu.edu.sa



bbarakat@bu.edu.sa	أستاذ مشارك	علم الأدوية والسموم	د. بسنت بركات محمد	3
m.anwar@bu.edu.sa	أستاذ مساعد	الصيدلة السريرية	د. محمد أنور حامد علي	4
nalawwad@bu.edu.sa	أستاذ مساعد	علم الأمراض	د. ناصر عباس العواد	5
yalomari@bu.edu.sa	محاضر	الصيدلة السريرية	م. ياسر وليد العمري	6
balghamdi@bu.edu.sa	معيد	الممارسة الصيدلانية	م. بدر محمد الغامدي	7
ksalghamdi@bu.edu.sa	محاضر	الممارسة الصيدلانية	م. خالد صالح الغامدي	8
saldosari@bu.edu.sa	معيد	الممارسة الصيدلانية	م. سعيد عبيد الدسري	9

المقررات الدراسية التي يتم تدريسها عن طريق قسم الصيدلة السريرية

المستوى	رمز المقرر	اسم المقرر	م
1	PHCL1002	مهارات اتصال مهنية	1
4	PHCL1004	مدخل صيدلة	2
4	PHCL1003	علم التشريح والأنسجة	3
5	PHCL1255	علم وظائف الأعضاء-1	4
6	PHCL1256	علم وظائف الأعضاء-2	5
6	PHCL1257	علم امراض ووظائف الأعضاء-1	6
7	PHCL1510	علم امراض ووظائف الأعضاء-2	7
8	PHCL1511	صيدلة المجتمع-1	8
9	PHCL1512	صيدلة المجتمع-2	9
صيفي (صيف السنة 3)	PHCL1513	تدريب تمهيدي لممارسة الصيدلة-1	10
10	PHCL1768	علاجات دوائية-1	11
10	PHCL1767	ممارسة صيدلانية	12
10	PHCL1769	تقييم حالة المريض	13
11	PHCL1770	قانون و أخلاقيات الصيدلة	14
11	PHCL1771	علاجات دوائية-2	15
11	PHCL1772	صيدلة إجتماعية وسلوكية	16
11	PHCL1754	المعلومات الدوائية	17
11	PHCL1773	إسعافات أولية	18



12	PHCL1774	صيدلة المستشفيات	19
12	PHCL1775	علاجات دوائية-3	20
12	PHCL1776	طرق البحث	21
12	PHCL1777	سلامة المريض والدواء	22
12	PHCL1778	الصحة العامة	23
12	PHCL1779	حلقة نقاش دكتور صيدلي	24
صيفي (صيف السنة 4)	PHCL1780	تدريب تمهيدي لممارسة الصيدلة-2	25
13	PHCL1781	علاجات دوائية-4	26
14	PHCL1758	إدارة صيدلية	27
14	PHCL1759	الوبائيات الدوائية و اقتصاديات الدواء	28
14	PHCL1782	علاجات دوائية-5	29
14	PHCL1783	حركية الدواء السريرية	30
15	PHCL1784	علاجات دوائية-6	31
15	PHCL1785	التسويق الصيدلي	32
15	PHCL1786	تفسير النتائج المخبرية السريرية (اختياري)	33
15	PHCL1787	ادارة العلاج الدوائي (اختياري)	34
صيفي (صيف السنة 5)	PHCL1762	تدريب صيدلي ميداني-1	35
16	PHCL1763	تدريب صيدلي ميداني-2	36
17	PHCL1764	تدريب صيدلي ميداني-3	37
18	PHCL1765	تدريب صيدلي ميداني-4	38

3.15 قسم العقاقير والأعشاب الطبية

ينخرط القسم في الأبحاث بمجال دراسة واكتشاف وتطوير العقاقير المستخرجة من الأعشاب والدوائيات النباتية والمنتجات الميكروبية ومراقبة الجودة وتحليل المكونات الأساسية وتعزيز الإنتاج المختبري للمستقلبات(نواتج الأيض) الثانوية واستخدام تقنيات مزارع الأنسجة النباتية والتخمير.

الرؤية

الوصول لمكانة مرموقة في التعليم والبحث في مجالات العقاقير الطبيعية والأعشاب الدوائية والميكروبيولوجيا والتقنية الحيوية الصيدلانية.



الرسالة

الالتزام بتزويد المجتمع بصيادلة مؤهلين على أعلى مستوى في مجالات العقاقير الطبيعية والأعشاب الدوائية والطب البديل والطب التكميلي والميكروبيولوجيا والتقنية الحيوية الصيدلانية وقادرين على تزويد المجتمع بأفضل خدمات صحية.

الأهداف

- تزويد المجتمع بصيادلة مهرة ومؤهلين على أعلى مستوى من الدراية بالمقاربات العلاجية المعقدة وبأحدث الأساليب العلمية.
- تزويد الطلاب بالمعرفة والمهارات اللازمة في مجالات العقاقير الطبيعية والأعشاب الدوائية والطب البديل والطب التكميلي والميكروبيولوجيا والتقنية الحيوية الصيدلانية.
- البحث عن الموارد الطبيعية المحلية لاستخراج العلاجات الطبيعية الصالحة لمعالجة الأمراض المتوطنة وتوثيق طب الأعشاب التراثي.
- تحسين الوعي الصحي لدى أفراد المجتمع بالاستخدام الرشيد للمنتجات الدوائية الطبيعية.

أعضاء هيئة التدريس بقسم العقاقير والأعشاب الطبية

م	الاسم	التخصص	المرتبة الأكاديمية	البريد الإلكتروني
1	م. إبراهيم المعربي	العقاقير	أستاذ مساعد	almarabi@bu.edu.sa
2	أ.د ناصر عبد الله عوض	العقاقير	أستاذ	naali@bu.edu.sa
3	د.حسن سماحة	الأحياء الدقيقة الصيدلانية	أستاذ مشارك	hsamaha@bu.edu.ss
4	د.فاطمة الزهراء جمعه	الأحياء الدقيقة الصيدلانية	أستاذ مشارك	fgomaa@bu.edu.sa
5	م. خلود علي جعلل	العقاقير	معيد	khlood@bu.edu.sa
6	م. عبد السلام الثبيتي	الأحياء الدقيقة الصيدلانية	معيد	a.althobaiti@bu.edu.sa

المقررات الدراسية التي يتم تدريسها عن طريق قسم العقاقير والأعشاب الطبية

م	اسم المقرر	رمز المقرر	المستوى
1	أحياء	PHCG1003	2
2	عقاقير	PHCG1005	4
3	أحياء دقيقة صيدلية	PHCG1504	7
4	كيمياء المنتجات الطبيعية	PHCG1501	8
5	المناعة	PHCG1505	9
6	الطب التكميلي و البديل	PHCG1506	9
7	أحياء دقيقة سريرية	PHCG1752	11
8	تقنية حيوية صيدلية	PHCG1753	13



15	PHCG1755	العلاج بالخلايا الجذعية والجينات (اختياري)	9
15	PHCG1756	مستحضرات التجميل الطبيعية (اختياري)	10

4.15 قسم الكيمياء الصيدلانية

تأسس قسم الكيمياء الصيدلانية بكلية الصيدلة التابعة لجامعة الباحة في عام 1432هـ، ومنذ ذلك التاريخ كان الهدف الأول لقسم الكيمياء الصيدلانية والأقسام الأخرى بالكلية هو إعداد الصيادلة لتقديم الخدمات الصيدلانية والصحية لكافة أفراد المجتمع في كل من القطاعين الخاص والعام. كما واكب القسم العديد من التعديلات التي أدخلت على خطته الدراسية للتفوق مع التعديلات التي أدخلت في وقت سابق على الخطة الدراسية لكلية الصيدلة.

الرؤية

تحقيق التميز والريادة في التعليم الصيدلاني من خلال إدخال علوم الفارماكولوجيا والسموم والكيمياء الدوائية وفروعها وتطبيقاتها العملية.

الرسالة

يسعى قسم الكيمياء الصيدلانية لتحقيق التميز في تدريس كافة الدورات الدراسية المدرجة ضمن الخطة الدراسية للقسم وكذلك في تقديم تجربة تعليمية استثنائية بالنسبة للطلاب والطالبات من خلال تزويدهم بالمعلومات الشاملة في مختلف مجالات الفارماكولوجيا والسموم والكيمياء الدوائية والكيمياء التحليلية والكيمياء العضوية والكيمياء الحيوية بالإضافة لتشجيع الاهتمام بالبحث العلمي الهادف لخدمة المجتمع تحقيقاً لرسالة الكلية.

الأهداف

- تزويد الطلاب والطالبات بالمبادئ والمفاهيم الأساسية فيما يتعلق بالمواد التي يتم تدريسها بالقسم حتى تتوفر لديهم المعرفة والمهارات الأساسية
- بناء جيل جديد من الصيادلة المتميزين والسماح لذلك الجيل باكتساب الخبرة اللازمة في العلوم الصيدلانية من خلال الابتكار والتميز في كل من التعليم العلمي والنظري في مجال رعاية المرضى والصحة العامة
- التعاون مع الأقسام الأخرى بالكلية لتحقيق رسالة الكلية
- خدمة المجتمع من خلال الاشتراك في مختلف الفعاليات العلمية التي تؤدي لتطوير الرعاية الصحية والنهوض بمستواها

أعضاء هيئة التدريس بقسم الكيمياء الصيدلانية

م	الاسم	التخصص	المرتبة الأكاديمية	البريد الإلكتروني
1	د. محمد الرفيدي	الكيمياء الصيدلانية	أستاذ مساعد	malrofaidi@bu.edu.sa
2	د. أماني رحاب	الكيمياء الحيوية	أستاذ مساعد	a.rehab@bu.edu.sa



jabdelhak@bu.edu.sa	أستاذ مشارك	الكيمياء	د. جوهـر عبدالحق	3
knaghmouchi@bu.edu.sa	أستاذ مشارك	الكيمياء الحيوية	د. كريم نغموشي	4
alzahraniar@bu.edu.sa	أستاذ مشارك	علم الادوية	د. عبد العزيز الزهراني	5
aalquraini@bu.edu.sa	أستاذ مساعد	علم الادوية	د. علي القريني	6
ai.alghamdi@bu.edu.sa	أستاذ مساعد	علم الادوية و السموم	د. عادل الغامدي	7
kalatwai@bu.edu.sa	أستاذ مساعد	علم الادوية	د. خضر العطوي	8
l.altaher@bu.edu.sa	أستاذ مساعد	الكيمياء	د. ليلي طاهر	9
em.s@bu.edu.sa	معيد	علم الادوية	م. إيمان الأحمري	10
aalialqarni@bu.edu.sa	محاضر	علم الادوية	م. عالي القرني	11
aalhamoudi@bu.edu.sa	استاذ مساعد	علم الأدوية السريري	م. عبدالحكيم الحمودي	12
aalhomyani@bu.edu.sa	استاذ مساعد	علم الادوية	م. عبد الرحمن الحمياني	13
malnokhali@bu.edu.sa	معيد	الكيمياء الحيوية	م. محمد النخالي	14
aalqhtani@bu.edu.sa	محاضر	الكيمياء الطبية	م. عبد اللطيف القحطاني	15
talrobaie@bu.edu.sa	معيد	الكيمياء الطبية	م. طلال الربيعي	16
malahmari@bu.edu.sa	معيد	علم الادوية	م. محمد الأحمري	17
malrofaidi@bu.edu.sa	أستاذ مساعد	الكيمياء الصيدلية	د. محمد الرفيدي	18

المقررات الدراسية التي يتم تدريسها عن طريق قسم الكيمياء الصيدلية

م	اسم المقرر	رمز المقرر	المستوى
1	الكيمياء عامة	PHCH1001	3
2	مصطلحات طبية	PHCH1010	3
3	كيمياء عضوية صيدلية-1	PHCH1012	4
4	كيمياء تحليلية صيدلية-1	PHCH1256	5
5	كيمياء عضوية صيدلية-2	PHCH1257	5
6	كيمياء حيوية-1	PHCH1258	5
7	كيمياء تحليلية صيدلية-2	PHCH1259	6
8	كيمياء حيوية-2	PHCH1260	6
9	علم الأدوية-1	PHCH1250	7



7	PHCH1506	كيمياء حيوية سريرية	10
8	PHCH1251	كيمياء دوائية-1	11
8	PHCH1255	علم الأدوية-2	12
9	PHCH1507	كيمياء دوائية-2	13
9	PHCH1500	علم الأدوية-3	14
10	PHCH1252	الإحصاء الحيوي	15
10	PHCH1501	كيمياء دوائية-3	16
10	PHCH1751	علم الأدوية-4	17
13	PHCH1752	علم السموم والإدمان	18
13	PHCH1754	الصيدلة الجينية	19
15	PHCH1755	علم السموم الجنائي (اختياري)	20
15	PHCH1756	تطبيقات التقنيات الحيوية في العلوم الصيدلانية (اختياري)	21

16. الخطة الدراسية

برنامج دكتور صيدلي هو برنامج يقدم تعليم صيدلي عالي الجودة للطلاب. يقوم هذا البرنامج بتطوير المعرفة والمهارات والسمات لدى الطلاب لمساعدتهم على تحقيق إمكاناتهم الكاملة، وتثقيفهم ليكونوا قادة فعالين ومفكرين نقديين ومبتكرين ومتخصصين مبدعين ومسؤولين في الرعاية الصحية.

منهج درجة دكتور صيدلة يمتد على مدى ست سنوات منها خمس سنوات من الدراسة المهنية الأكاديمية وسنة تدريب سريري وتنقسم السنة الأكاديمية إلى ثلاث فصول دراسية لا تقل مدة كل منهما عن أحد عشر أسبوعاً (غير شاملة مدة الاختبارات). ويشمل المنهج أساساً علوم طبية حيوية وصيدلانية وإكلينيكية واجتماعية وسلوكية وإدارية، كما يحوي البرنامج تدريبات تعليمية تجريبية وتمهيدية مختلفة، لكي يكتسب الطالب الخبرات المناسبة في الممارسة الصيدلانية لتعزيز مهاراتهم وتعريفهم بمسؤولياتهم في رعاية المرضى وإعدادهم للمراحل النهائية من المنهج.

ويختتم البرنامج كذلك ببرنامج تدريبي مكثف مدته سنة (فترة تدريبية) لاكتساب خبرات الممارسة الصيدلانية المتقدمة بدءاً من الفصل الدراسي الصيفي للسنة الخامسة وطوال السنة السادسة التي تخصص بالكامل لفترات تدريبية دورانية بكافة الأقسام الإكلينيكية. وتنطوي الفترات التدريبية على خبرات مختلفة بما في ذلك مقابلة وإرشاد المرضى وتطوير واستغلال المهارات المهنية المتخصصة.



كما تقدم للطلاب مواداً اختيارية متنوعة ومختلفة لاستكشاف وتطوير اهتماماتهم الشخصية ولإطلاعهم على الأبعاد المتنوعة للممارسة الصيدلانية كما تساعد الطلاب على توسيع أفق فهمهم للفرص المهنية وكذلك على اختيار مساراتهم في الممارسات الصيدلانية تحقيقاً لأهداف الكلية.

متطلبات التخرج من الكلية

يتعين على الطالب اجتياز ما يلي بنجاح للحصول على شهادة التخرج

م	الوصف	عدد المقررات	الساعات المعتمدة	النسبة المئوية
1	متطلبات الجامعة	6	12	5.6%
2	متطلبات الكليات الصحية	3	6	2.8%
3	متطلبات البرنامج	74	195	91.6%
4	التدريب الإكلينيكي في سنة الامتياز	4	35	---
5	إجمالي الوحدات المطلوبة للتخرج	87	213 + 35	100%

متطلبات الجامعة:

المستوي	الساعات المعتمدة	اسم المقرر
1	2	الثقافة الإسلامية - 1
1	2	تاريخ المملكة العربية السعودية
2	2	الثقافة الإسلامية - 2
2	2	أساسيات التحول الرقمي
3	2	المهارات اللغوية
3	2	التلاوة والهدايات القرآنية

متطلبات الكليات الصحية:

المستوي	الساعات المعتمدة	اسم المقرر
1	0	اللغة الانجليزية-1
2	3	اللغة الانجليزية-2
3	3	اللغة الانجليزية-3



السنة الأولى
المستوي الأول

م	اسم المقرر	رمز المقرر	الوحدات			المتطلبات السابقة
			ساعات الاتصال	المجموع	العملي	
1	مهارات اتصال مهنية	PHCL1002	2	-	-	2
2	لغة انجليزية-1	ENGL1001	16	-	-	0
3	الثقافة الإسلامية -1	ISLM1001	2	-	-	2
4	تاريخ المملكة العربية السعودية	HIST1001	2	-	-	2
المجموع			22	6		

المستوي الثاني

م	اسم المقرر	رمز المقرر	الوحدات			المتطلبات السابقة
			ساعات الاتصال	المجموع	العملي	
1	أحياء	PHCG1003	4	3	1	2
2	رياضيات	PHCU1007	2	2	-	2
3	لغة انجليزية-2	ENGL1002	8	3	-	3
4	الثقافة الإسلامية -2	ISLM1002	2	2	-	2
5	فيزياء طبية	PHCU1005	2	2	-	2
6	أساسيات التحول الرقمي	CS1001	2	2	-	2
المجموع			20	14		

المستوي الثالث

م	اسم المقرر	رمز المقرر	الوحدات			المتطلبات السابقة
			ساعات الاتصال	المجموع	العملي	
1	مصطلحات طبية	PHCH1010	2	2	-	2
2	الكيمياء العامة	PHCH1001	4	3	1	2
3	المهارات اللغوية	ARAB1001	2	2	-	2
4	التلاوة والهدايات القرآنية	ISLM1003	2	2	-	2
5	لغة انجليزية-3	ENGL1003	8	3	-	3
المجموع			18	12		

ساعات الإتصال	الساعات المعتمدة	مجموع السنة الأولى
60	32	



السنة الثانية
المستوى الرابع

المتطلبات السابقة	الوحدات				رمز المقرر	اسم المقرر	م
	المحاضرات	العمل ي	المجمو ع	ساعات الاتصال			
أحياء (PHCG1003) مصطلحات طبية (PHCH1010)	3	1	4	5	PHCL1003	علم التشريح والأنسجة	1
الكيمياء العامة (PHCH1001)	2	1	3	4	PHCH1012	كيمياء عضوية صيدلوية-1	2
رياضيات (PHCU1007)	2	-	2	2	PHCU1008	حسابات صيدلوية	3
-	2	-	2	2	PHCL1004	مدخل الصيدلة	4
أحياء (PHCG1003)	3	1	4	5	PHCG1005	عقاقير	5
المجموع			15	18			

المستوى الخامس

المتطلبات السابقة	الوحدات				رمز المقرر	اسم المقرر	م
	المحاضرات	العملي	المجمو ع	ساعات الاتصال			
كيمياء عضوية صيدلوية-1 (PHCH1012)	3	1	4	5	PHCH1257	كيمياء عضوية صيدلوية-2	1
كيمياء عضوية صيدلوية-1 (PHCH1012)	2	1	3	4	PHCH1258	كيمياء حيوية-1	2
الكيمياء العامة (PHCH1001)	2	1	3	4	PHCH1256	كيمياء تحليلية صيدلوية-1	3
علم التشريح والأنسجة (PHCL1003) فيزياء طبية (PHCU1005)	2	1	3	4	PHCL1255	علم وظائف الأعضاء-1	4
حسابات صيدلوية (PHCU1008)	2	-	2	2	PHCU1250	صيدلة فيزيائية	5
المجموع			15	19			

المستوى السادس

المتطلبات السابقة	الوحدات				رمز المقرر	اسم المقرر	م
	المحاضرات	العملي	المجمو ع	ساعات الاتصال			
علم وظائف الأعضاء-1 (PHCL1255)	2	-	2	2	PHCL1256	علم وظائف الأعضاء-2	1
علم وظائف الأعضاء-1 (PHCL1255)	3	1	4	5	PHCL1257	علم امراض وظائف الأعضاء-1	2
كيمياء تحليلية صيدلوية-1 (PHCH1256)	2	-	2	2	PHCH1259	كيمياء تحليلية صيدلوية-2	3
صيدلة فيزيائية (PHCU1250)	3	1	4	5	PHCU1252	صيدلانيات-1	4
كيمياء حيوية-1 (PHCH1258)	2	-	2	2	PHCH1260	كيمياء حيوية-2	5
المجموع			14	16			

ساعات الإتصال	الساعات المعتمدة	مجموع السنة الثانية
53	44	



السنة الثالثة
المستوى السابع

المتطلبات السابقة	الوحدات				رمز المقرر	اسم المقرر	م
	المحاضرات	العملي	المجموع	ساعات الاتصال			
علم امراض وظائف الأعضاء-1 (PHCL1257)	2	-	2	2	PHCL1510	علم امراض وظائف الأعضاء-2	1
صيدلانيات-1 (PHCU1252)	3	1	4	5	PHCU1502	صيدلانيات-2	2
أحياء (PHCG1003)	2	1	3	4	PHCG1504	أحياء دقيقة صيدلية	3
كيمياء حيوية-2 (PHCH1260)	2	1	3	4	PHCH1506	كيمياء حيوية سريرية	4
علم امراض وظائف الأعضاء-1 (PHCL1257) علم وظائف الأعضاء-2 (PHCL1256)	3	1	4	5	PHCH1250	علم الأدوية-1	5
المجموع			16	20			

المستوى الثامن

المتطلبات السابقة	الوحدات				رمز المقرر	اسم المقرر	م
	المحاضرات	العملي	المجموع	ساعات الاتصال			
كيمياء عضوية صيدلية-2 (PHCH1257)	3	-	3	3	PHCH1251	كيمياء دوائية-1	1
صيدلانيات-2 (PHCU1502)	3	-	3	3	PHCU1750	صيدلانيات-3	2
عقاقير (PHCG1005) كيمياء تحليلية صيدلية-2 (PHCH1259)	3	-	3	3	PHCG1501	كيمياء المنتجات الطبيعية	3
علم الأدوية-1 (PHCH1250) علم امراض وظائف الأعضاء-2 (PHCL1510)	3	1	4	5	PHCH1255	علم الأدوية-2	4
علم الأدوية-1 (PHCH1250)	1	1	2	3	PHCL1511	صيدلة المجتمع-1	5
المجموع			15	17			

المستوى التاسع

المتطلبات السابقة	الوحدات				رمز المقرر	اسم المقرر	م
	المحاضرات	العملي	المجموع	ساعات الاتصال			
أحياء دقيقة صيدلية (PHCG1504)	3	-	3	3	PHCG1505	علم المناعة	1
كيمياء المنتجات الطبيعية (PHCG1501)	3	-	3	3	PHCG1506	الطب التكميلي و البديل	2
كيمياء دوائية-1 (PHCH1251)	3	1	4	5	PHCH1507	كيمياء دوائية-2	3
علم الأدوية-2 (PHCH1255)	3	-	3	3	PHCH1500	علم الأدوية-3	4
صيدلة المجتمع-1 (PHCL1511)	1	1	2	3	PHCL1512	صيدلة المجتمع-2	5
المجموع			15	17			

ساعات الاتصال	الساعات المعتمدة	مجموع السنة الثالثة
54	46	

الفصل الصيفي

علم الأدوية-3 (PHCH1500) صيدلة المجتمع-2 (PHCL1512)	-	-	-	40	PHCL1513	تدريب تمهيدي لممارسة الصيدلة-1
--	---	---	---	----	----------	--------------------------------



السنة الرابعة
المستوى العاشر

المتطلبات السابقة	الوحدات				رمز المقرر	اسم المقرر	م
	المحاضرات	العملي	المجموع	ساعات الاتصال			
رياضيات (PHCU1007)	2	-	2	2	PHCH1252	الإحصاء الحيوي	1
علم الأدوية-3 (PHCH1500)	3	-	3	3	PHCH1751	علم الأدوية-4	2
كيمياء دوائية-2 (PHCH1507)	3	-	3	3	PHCH1501	كيمياء دوائية-3	3
علم الأدوية-3 (PHCH1500) كيمياء حيوية سريرية (PHCH1506)	3	1	4	5	PHCL1768	علاجات دوائية-1	4
مدخل الصيدلة (PHCL1004)	1	1	2	3	PHCL1767	ممارسة صيدلانية	5
علم امراض وظائف الأعضاء-2 (PHCL1510)	1	1	2	3	PHCL1769	تقييم حالة المريض	6
المجموع			16	19			

المستوى الحادي العاشر

المتطلبات السابقة	الوحدات				رمز المقرر	اسم المقرر	م
	المحاضرات	العملي	المجموع	ساعات الاتصال			
علم المناعة (PHCG1505)	3	1	4	5	PHCG1752	أحياء دقيقة سريرية	1
ممارسة صيدلانية (PHCL1767)	2	-	2	2	PHCL1770	قانون و أخلاقيات الصيدلة	2
علاجات دوائية-1 (PHCL1768) تقييم حالة المريض (PHCL1769)	3	1	4	5	PHCL1771	علاجات دوائية-2	3
ممارسة صيدلانية (PHCL1767)	2	-	2	2	PHCL1772	صيدلة إجتماعية وسلوكية	4
علم الأدوية-4 (PHCH1751)	1	1	2	3	PHCL1754	المعلومات الدوائية	5
علم الأدوية-4 (PHCH1751)	1	1	2	3	PHCL1773	إسعافات أولية	6
المجموع			16	20			

المستوى الثاني عشر

المتطلبات السابقة	الوحدات				رمز المقرر	اسم المقرر	م
	المحاضرات	العملي	المجموع	ساعات الاتصال			
ممارسة صيدلانية (PHCL1767)	1	1	2	3	PHCL1774	صيدلة المستشفيات	1
علاجات دوائية-2 (PHCL1771)	3	1	4	5	PHCL1775	علاجات دوائية-3	2
المعلومات الدوائية (PHCL1754) الإحصاء الحيوي (PHCH1252)	2	-	2	2	PHCL1776	طرق البحث	3
ممارسة صيدلانية (PHCL1767)	2	-	2	2	PHCL1777	سلامة المريض والدواء	4
المعلومات الدوائية (PHCL1754)	2	-	2	2	PHCL1778	الصحة العامة	5
المعلومات الدوائية (PHCL1754)	2	-	2	2	PHCL1779	حلقة نقاش دكتور صيدلي	6
المجموع			14	16			

ساعات الإتصال	الساعات المعتمدة	مجموع السنة الرابعة
55	46	

الفصل الصيفي

IPPE – 1 (PHCL1513) علاجات دوائية-3 (PHCL1775)	-	-	-	40	PHCL1780	تدريب تمهيدي لممارسة الصيدلة-2
---	---	---	---	----	----------	--------------------------------



السنة الخامسة
المستوى الثالث عشر

المتطلبات السابقة	الوحدات				رمز المقرر	اسم المقرر	م
	المحاضرات	العملي	المجموع	ساعات الاتصال			
علم الأدوية-4(PHCH1751)	3	-	3	3	PHCH1752	علم السموم والإدمان	1
أحياء دقيقة سريرية (PHCG1752)	3	-	3	3	PHCG1753	تقنية حيوية صيدلانية	2
علم الأدوية-4(PHCH1751)	2	-	2	2	PHCH1754	الصيدلة الجينية	3
علاجات دوائية-3 (PHCL1775)	3	1	4	5	PHCL1781	علاجات دوائية-4	4
صيدلانيات-3 (PHCU1750)	3	-	3	3	PHCU1251	صيدلة حيوية و حركية الدواء	5
حلقة نقاش دكتور صيدلي (PHCL1779) طرق البحث (PHCL1776)	-	1	1	2	PHCU1752	مشروع التخرج-1	6
المجموع			16	18			

المستوى الرابع عشر

المتطلبات السابقة	الوحدات				رمز المقرر	اسم المقرر	م
	المحاضرات	العملي	المجموع	ساعات الاتصال			
ممارسة صيدلانية (PHCL1767)	2	-	2	2	PHCL1758	إدارة صيدلانية	1
طرق البحث(PHCL1776)	2	-	2	2	PHCL1759	الوبائيات الدوائية و اقتصاديات الدواء	2
علاجات دوائية-4(PHCL1781)	3	1	4	5	PHCL1782	علاجات دوائية-5	3
صيدلة حيوية و حركية الدواء(PHCU1251)	3	-	3	3	PHCL1783	حركية الدواء السريرية	4
صيدلة حيوية و حركية الدواء(PHCU1251)	3	-	3	3	PHCU1753	صيدلة صناعية-1	5
مشروع التخرج-1(PHCU1752)	-	1	1	2	PHCU1754	مشروع التخرج-2	6
المجموع			15	17			

المستوى الخامس عشر

المتطلبات السابقة	الوحدات				رمز المقرر	اسم المقرر	م
	المحاضرات	العملي	المجموع	ساعات الاتصال			
علاجات دوائية-5(PHCL1782)	3	1	4	5	PHCL1784	علاجات دوائية-6	1
صيدلة حيوية و حركية الدواء(PHCU1251)	2	-	2	2	PHCU1755	أنظمة توصيل الدواء المتقدمة	2
الوبائيات الدوائية و اقتصاديات الدواء (PHCL1759)	2	-	2	2	PHCL1785	التسويق الصيدلي	3
مشروع التخرج-2(PHCU1754)	-	2	2	4	PHCU1756	مشروع التخرج-3	4
-	2	-	2	2		(مقرر اختياري-1)	5
-	2	-	2	2		(مقرر اختياري-2)	6
المجموع			14	17			

ساعات الإتصال	الساعات المعتمدة	مجموع السنة الخامسة
52	45	



مقررات اختيارية: يختار الطالب مقررين فقط من المقررات الاختيارية التالية لدراستها في المستوى الخامس عشر

م	اسم المقرر	رمز المقرر	الوحدات			
			ساعات الاتصال	المجموع	العملي	المحاضرات
1	صيدلة صناعية-2	PHCU1757	2	2	-	2
2	ثباتية الدواء	PHCU1758	2	2	-	2
3	تفسير النتائج المخبرية السريرية	PHCL1786	2	2	-	2
4	ادارة العلاج الدوائي	PHCL1787	2	2	-	2
5	مستحضرات التجميل الطبيعية	PHCG1756	2	2	-	2
6	العلاج بالخلايا الجذعية والحيوانات	PHCG1755	2	2	-	2
7	علم السموم الجنائي	PHCH1755	2	2	-	2
8	تطبيقات التقنيات الحيوية في العلوم الصيدلانية	PHCH1756	2	2	-	2

السنة الخامسة (صيفي)

م	اسم المقرر	رمز المقرر	الوحدات			
			ساعات الاتصال	المجموع	العملي	المحاضرات
1	تدريب اكلينيكي 1	PHCL1762	40	5	5	-

وحدة تدريب اكلينيكي 1 = 8 ساعات اتصال

المستوى السادس عشر

م	اسم المقرر	رمز المقرر	الوحدات			
			ساعات الاتصال	المجموع	العملي	المحاضرات
1	تدريب اكلينيكي 2	PHCL1763	40	10	10	-

وحدة تدريب اكلينيكي 2 = 4 ساعات اتصال

المستوى السابع عشر

م	اسم المقرر	رمز المقرر	الوحدات			
			ساعات الاتصال	المجموع	العملي	المحاضرات
1	تدريب اكلينيكي 3	PHCL1764	40	10	10	-

وحدة تدريب اكلينيكي 3 = 4 ساعات اتصال

المستوى الثامن عشر

م	اسم المقرر	رمز المقرر	الوحدات			
			ساعات الاتصال	المجموع	العملي	المحاضرات
1	تدريب اكلينيكي 4	PHCL1765	40	10	10	-

وحدة تدريب اكلينيكي 4 = 4 ساعات اتصال



17. الوحدات/اللجان الإدارية بالكلية

- وحدة الجودة والاعتماد الأكاديمي
- وحدة التدريب
- وحدة الدراسات العليا
- وحدة التسجيل
- وحدة شؤون الطلاب
- وحدة الإرشاد الأكاديمي
- وحدة المعامل
- وحدة خدمة المجتمع
- وحدة الخريجين
- لجنة الاختبارات
- لجنة إدارة البرنامج والخطط الدراسية
- اللجنة الاستشارية للبرنامج
- المجلس الاستشاري الطلابي

1.17 وحدة الجودة والاعتماد الأكاديمي

تم اعتماد لجنة الجودة والاعتماد الأكاديمي من قبل مجلس الكلية لإدارة السياسات واللوائح وتحقيق الجودة النوعية على المستوى المؤسسي إلى جانب المستوى البرامجي.

أهداف الوحدة

تعزيز عملية الجودة الواردة برؤية كلية الصيدلة الإكلينيكية من خلال تطبيق الإطار الوطني لمعايير الجودة (الهيئة الوطنية للتقويم والاعتماد الأكاديمي).

نظام إدارة الجودة الداخلية

تمثل لجنة الجودة والاعتماد الأكاديمي الجهة التي يتم من خلالها إجراء التقويم الداخلي والمراجعة لضمان جودة الفعاليات التعليمية والبحثية والخدمية للكلية وكذلك العناصر التي تؤثر عليها وتحسن مستوى أدائها.

مهام الوحدة

- تنفيذ سياسة نظام توكيد الجودة المعتمد لدى الجامعة وتنفيذ أهدافه في إطار برنامج الكلية
- ضمان التطبيق المتكافئ لسياسات وممارسات الجودة على مستوى كل من شطر الطلاب وشطر الطالبات
- الإشراف على عمليات التقويم الداخلي بالكلية والتنسيق مع عمادة الجودة والاعتماد الأكاديمي
- ضمان إقبال دورة الجودة بداخل الكلية مع أخذ الخطوط الإرشادية لعمادة الجودة والاعتماد الأكاديمي في الاعتبار



- متابعة تنفيذ خطط تحسين البرنامج في الكلية
- ضمان انخراط الطلاب والخريجين وأرباب العمل وأعضاء هيئة التدريس في وجهة نظر برنامج الكلية واستغلال النتائج في تطوير البرنامج
- المساهمة في نشر ثقافة وممارسات الجودة والاعتماد وآليات إدارة الجودة في الكلية
- الإشراف على إعداد وتنفيذ خطط تطوير الكلية
- ضمان تحقق جودة التدريس والتعلم والبحث العلمي وعمليات الشراكة المجتمعية في برنامج الكلية
- ضمان جودة مواصفات الدورات الدراسية
- ضمان جودة تقارير الدورات الدراسية
- ضمان جودة مواصفات البرنامج
- مراجعة وضمان جودة نتائج مؤشرات الأداء الرئيسية وتقييم مخرجات تعلم البرنامج
- مراجعة وضمان جودة التقرير السنوي للكلية
- تقويم مدى اكتمال وأرشفة (حفظ) كافة الوثائق ومتطلبات الجودة
- إنشاء قاعدة بيانات داخل إطار الكلية للخريجين وأرباب العمل وكافة القطاعات ذات العلاقة بالخريجين
- قياس اتجاهات التوظيف لدى أرباب العمل ومدى رضاهم عن خريجي البرنامج

2.17 وحدة التدريب

تلتزم لجنة التدريب بالكلية بتقديم برنامج يوفر تجربة ممارسة صيدلانية متفردة تزود الطلاب بخبرة إكلينيكية تتخللها تحديات متصاعدة في الصعوبة إلى جانب ضمان الجودة النوعية والأداء السلس لطلاب برنامج دكتور صيدلة، ويتم تقديم التدريب في إطار بيئات ممارسة مختلفة وفقاً للمستوى الأكاديمي للطلاب وسنته الدراسية وذلك تحت الإشراف المباشر لهيئة تدريس تمتلك خبرة طويلة وبالتعاون مع مهنيين عاملين في حقل الرعاية الصحية وذلك في الوحدات التدريبية المخصصة، ويتمثل الهدف الشامل للبرامج التدريبية المقدمة في مزج العلوم والإكلينيكية الأساسية مع مقارنة متكاملة ومبتكرة.

الأهداف

- تعريف المتدربين بمعايير الرعاية والممارسة الصيدلانية.
- تطوير قدرات المتدربين المهنية والفردية التي تساعدهم في التواصل مع كل من المرضى والزملاء.
- إعداد المتدربين للعمل بشكل مهني وتعليمهم سلوكيات العمل الجماعي ضمن فريق عمل.
- التدريب على مساعدة الفريق الطبي في وضع خطة علاجية منسقة تهدف لضمان أعلى معايير الجودة والسلامة للمرضى.
- إكساب الطلاب المهارات النقدية والبحثية.

المهام

- وحدة التدريب مسؤولة عن الإشراف على تدريب طلبة الصيدلة وطلاب الامتياز طوال فتراتهم التدريبية وتشمل مسؤولياتها ما يلي:
- ضمان توفر فرص عمل شاغرة مناسبة في المستشفيات والمراكز الطبية والشركات الصيدلانية والصناعات المجتمعية.



- إعداد قوائم بأسماء الطلاب المتأهلين للبرامج التدريبية المحددة.
- القيام بتنسيق وإجراء المهام الإدارية مثل إعداد وإصدار الخطابات إلى الطلاب المتدربين بناء على موقع التدريب المطلوب وتنظيم المتدربين ووضع جدول التدريب واستلام نماذج التقييم من مواقع التدريب المحددة.
- وضع نماذج تقييم موحدة من حيث العناوين الرئيسية ومعايير التقييم والتقدير.
- إجراء زيارات دورية لمواقع التدريب لتحسين جودة التدريب من خلال مراقبة أداء الطلاب المتدربين ومواقع التدريب.
- حل أي مشاكل أو قضايا ملحة قد يصادفها المتدربين وإحالتها للجنة المناسبة عند اللزوم.
- تخطيط ومراجعة سياسات البرنامج التدريبية والخطوط الإرشادية بصفة منتظمة لتحسين المهارات التي تعزز نواتج التعلم لدى الطلاب.
- مراجعة وتحديث دليل التدريب الإكلينيكي.

3.17 وحدة الدراسات العليا

الأهداف:

- تعزيز القدرات البحثية لطلاب الدراسات العليا وتشجيع الكفاءات العلمية.
- التميز في إجراء بحوث ميدانية وتطبيقية والتي ترتبط بالقضايا الصحية للمجتمع من خلال برامج الدراسات العليا.
- تلبية احتياجات سوق العمل وذلك باستحداث برامج دراسات عليا في الحقل الصيدلاني.

مهام الوحدة:

- استحداث برامج دراسات عليا بالكلية
- اعداد شروط القبول بالدراسات العليا ومراجعتها.
- إعداد البرنامج التعريفي لطلبة الدراسات العليا ومتابعته وتنفيذه.
- التعاون مع الجامعات والمراكز البحثية المتميزة في برامج الدراسات العليا
- التنسيق مع وحدات واقسام الكلية في جميع المجالات ذات العلاقة في ذلك.
- إعداد تقارير دورية وإحصائيات للدراسات العليا وأداء البحث العلمي ورفعها لعميد الكلية.
- توصيف برامج ومقررات الدراسات العليا حسب نماذج هيئة تقويم التعليم.
- تقديم المقترحات والتوصيات التي من شأنها رفع مستوى الأداء لبرامج الدارسات العليا والبحث العلمي بالكلية
- تحديد احتياجات الوحدة في الكلية ومتابعتها.



4.17 وحدة التسجيل

الأهداف:

- تطوير آليات ومعايير تسجيل الطلبة بالكلية.
- تطبيق اللوائح المنظمة لألية التسجيل الأكاديمي.
- نشر الوعي بلوائح وأنظمة التسجيل بتبسيط الإجراءات وتذليل الصعوبات والعقبات أمام الطلبة.

مهام الوحدة:

- اقتراح الجداول الدراسية والتنسيق في ذلك مع عمادة القبول والتسجيل.
- تحديد القاعات والمعامل عند بناء الجداول الدراسية.
- وضع إجراءات تسجيل الطلاب وفق المواعيد المحددة بالتقويم الجامعي ومتابعة تنفيذها.
- متابعة التسجيل الذاتي للطلبة.
- تنظيم أعمال التسجيل والحذف والإضافة.
- زيادة ساعات الطلاب بما يتماشى مع معدلاتهم ووضعهم الأكاديمي.
- فتح و إغلاق ودمج الشعب وتحديد أوقاتها وايضاً تحديد سقف لكل منها.
- حل اشكالات التعارض في جداول الطلاب.
- متابعة جداول الطلاب المتوقع تخرجهم.
- معالجة مشاكل الخريجين وإضافة الساعات الزائدة بما لا يتعارض مع لوائح القبول والتسجيل.
- التنسيق مع المرشدين الأكاديميين لمتابعة معالجات التسجيل.
- استقبال طلبات التحويل الداخلي و الخارجي وإكمال الإجراءات حسب الأنظمة المتبعة لذلك.
- متابعة انتظام الطلاب في الدراسة وإعداد قوائم الحرمان.
- متابعة الطلاب المتعثرين والحاصلين على الإنذارات و كذلك الطلاب المفصولين أكاديمياً وإعداد القوائم الخاصة بذلك.
- تقديم تقرير فصلي وسنوي لوكيل الكلية للشؤون الأكاديمية عن نشاط القبول والتسجيل.
- اعداد خطة التحسين في نهاية العام.

5.17 وحدة شؤون الطلاب

أهداف الوحدة:

- تحقيق الجودة في كافة الخدمات والأنشطة الطلابية والمجتمعية التي تقدمها الوحدة
- تعزيز قيم الولاء والانتماء للوطن لدى الطلاب والطالبات
- تطوير وتقوية روح الفريق والجماعية لدى الطلاب والطالبات بما يخدم المجتمع
- تحفيز الابتكار والتميز والتجديد لدى الطلاب والطالبات والمساهمة النشطة في تطوير مهاراتهم



- استثمار الوقت المتاح للطلاب والطالبات خارج الفصول الدراسية في برامج وأنشطة تسهم في تطوير شخصياتهم وتزويدهم بمختلف المهارات الحياتية بما فيد المجتمع
 - تشجيع التعاون فيما بين الطلاب أنفسهم وفيما بين الطلاب من جهة وبين مختلف النوادي والمنظمات داخل وخارج الكلية
 - تحسين نوعية الحياة الأكاديمية والعامة بالنسبة للطلاب
 - توعية الطلاب بحقوقهم وواجباتهم والطرق المشروعة للحصول على تلك الحقوق من خلال تنظيم حملات توعية للطلاب
- مهام وحدة شؤون الطلاب:**

- التواصل مع عمادة شؤون الطلاب للاستفهام عن كل ما يتعلق بالطلاب
- الإشراف على كافة الأنشطة الطلابية بالكلية وتفعيل مشاركة الطلاب والطالبات في عملية اتخاذ القرار
- الاهتمام بكيفية قضاء الطلاب والطالبات لوقتهم خارج الفصول الدراسية واستثمار ذلك الوقت في برامج تطور التكامل بين شخصياتهم وتزويدهم بمهارات حياتية تؤهلهم لخدمة أنفسهم ومجتمعاتهم وبلدهم
- استلام ودراسة طلبات الطلاب والطالبات المقدمة إلى الوحدة
- رفع الوعي الصحي والثقافة الرياضية والتربية الصحية فيما بين الطلاب والطالبات
- إعداد المحاضرات وبرامج التوعية للطلاب الجدد
- إحاطة طلاب وطالبات الجامعة بحقوقهم وواجباتهم

6.17 وحدة الإرشاد الأكاديمي

الاهداف:

- مساعدة الطلاب الجدد على الاندماج في البيئة الأكاديمية وسد الفجوة فيما بين المرحلة الثانوية والمرحلة الجامعية
- المساهمة في بناء شخصية الطالب ومساعدته على التميز والنجاح
- توجيه وإرشاد الطلاب لتحقيق أعلى مستويات الإنجاز التعليمي
- متابعة التقدم العلمي للطلاب من حيث تنفيذ الخطة الدراسية وتقديم النصح اللازم
- متابعة الموقف النفسي والاجتماعي للطلاب
- تشجيع ومساعدة الطلاب على التفكير في الفرص المهنية المستقبلية
- مد يد المساعدة للطلاب لتمكينهم من مواجهة الصعوبات المرتبطة بدراساتهم والتغلب على العقبات التي تصادفهم خلالها

مهام الوحدة:

- وضع خطة استشارية أكاديمية للكلية والإشراف على تنفيذها
- وضع دليل إرشادي للجنة الإرشاد الأكاديمي بالكلية
- الإشراف على البرامج التوجيهية المقدمة للطلاب الجدد لتعريفهم على الدراسة بالكلية ونظام الاختبارات
- تقديم برامج تدريبية لإعداد أعضاء هيئة التدريس للانخراط في نظام الإرشاد الأكاديمي



- توعية الطلاب بأهمية الإرشاد الأكاديمي وبال حاجة للتواصل مع المرشدين الأكاديميين
- إجراء استقصاء لأراء الطلاب حول العملية الإرشادية بالكلية
- توزيع الطلاب فيما بين المرشدين الأكاديميين باستخدام الأشرطة الإعلانية عن النظام الإرشادي الأكاديمي
- بحث المشاكل الأكاديمية التي يواجهها الطلاب وفقا للمرشدين الأكاديميين والسعي لحلها
- التعرف على الطلاب الموهوبين والمبتكرين والمتعثرين ووضع برنامج لرعاية كل فئة بما في ذلك تقديم الحوافز والدعم
- إعداد التقارير حول مستوى الإرشاد الأكاديمي بالكلية

7.17 وحدة المعامل

الأهداف:

- تزويد الطلاب بالمهارات العملية في التخصصات الطبية الحيوية والصيدلانية والكلينيكية التي تسهل فهمهم للمعرفة النظرية وتساعد على تحسين مخرجات التعليم والتعلم والمنافسة في سوق العمل.
- تنمية التفكير النقدي الابتكاري لدى الطلاب في إجراء التجارب التطبيقية البسيطة.

مهام الوحدة:

- تجهيز احتياجات الأقسام من المواد الكيميائية والادوات المعملية والاجهزة
- متابعة طلبات الكلية مع لجنة المعامل بالجامعة بخصوص المواد الكيميائية والمستهلكات والاجهزة
- عمل جرد سنوي لجميع المعامل من خلال الفنيين وأعضاء هيئة التدريس
- جمع كافة الأجهزة العاطلة عن العمل في معامل الكلية للصيانة بالتنسيق مع إدارة الجامعة
- ترتيب الإجراءات مع مسؤولي الجامعة للتخلص من النفايات البيولوجية والكيميائية
- التأكد من توفر وفحص إجراءات السلامة في المعامل
- التنسيق مع لجنة الجودة لاستيفاء متطلبات الجودة الخاصة بالمختبرات
- إنشاء قاعدة بيانات ومعلومات كافية حول المواد الكيميائية والادوات المعملية والاجهزة في مختبرات الكلية من أجل تسهيل التعاون بين مختبرات الكلية

8.17 وحدة خدمة المجتمع

الأهداف

- تقوية علاقة الكلية بالمجتمع.
- تنمية الشعور بالانتماء للمجتمع والتحفيز للمساهمة في خدمة المجتمع.
- توثيق الروابط بين الكلية وأفراد المجتمع ومؤسساته و تقديم التدريب من خلال أقسام الكلية المتنوعة.



- تقديم الخدمات والإستشارات المفيدة لمختلف فئات المجتمع ورفع مستوى التأهيل العلمي والفني وتنمية الخبرة والثقافة العامة لأفراد المجتمع.
- دراسة واقتراح السياسات العامة لتنظيم المؤتمرات المجتمعية والبيئية والندوات العلمية التي تخدم المجتمع المحيط.
- إقامة حملات توعوية لزيادة وعي المجتمع.

مهام الوحدة

- إعداد الخطط السنوية للبرامج النوعية بغرض تنفيذها.
- الارتقاء بالكلية بواسطة توثيق نشاطات و مشاركات أعضاء هيئة التدريس في خدمة المجتمع.
- التنسيق مع اقسام الكلية لوضع الأنشطة المستهدفة لخدمة المجتمع.
- اعداد تقرير سنوي عن ما تم إنجازه من اعمال تخدم المجتمع وكتابة توصيات مستقبلية لتطوير البيئة المحيطة بالمجتمع .

9.17 وحدة الخريجين

تعمل الوحدة على التواصل مع خريجي الجامعة لإعدادهم لدخول سوق العمل ومساعدتهم في الحصول على وظائف مناسبة وخلق فرص عمل من خلال تقديم المعلومات و الخدمات المتعلقة بالتدريب والتوظيف في كل من القطاعين الخاص والعام.

مركز دعم الخريجين:

يعد مركز دعم الخريجين من أهم المراكز بجامعة الباحة إذ يعهد إليه بتطوير مهارات الخريجين ورفع مستوى كفاءتهم لتحقيق التوافق الفعال فيما بين مستوى كفاءتهم ومتطلبات النمو المهني ويحرص مركز دعم الخريجين على تقديم الإرشاد الوظيفي المناسب الذي يتفق مع احتياجات السوق الطبي والصيدلاني كما يحرص على تعزيز التواصل المستدام فيما بين الخريجين وبين الجامعة.

الأهداف:

إنشاء قنوات اتصال فيما بين الكلية والخريجين لتحقيق ما يلي:

- تفعيل دور مركز الخريجين بالكلية
- إعداد خريجين مؤهلين على أعلى مستوى
- مساعدة الخريجين على معرفة متطلبات سوق العمل
- تعزيز روح الولاء والانتماء للجامعة لدى الخريجين

المهام:

- تطوير مهارات الخريجين ورفع مستوى كفاءتهم لتحقيق التوافق الفعال فيما بين مستواهم وبين متطلبات النمو المهني واحتياجات سوق العمل وذلك من خلال البرامج والخدمات المتاحة.
- إطلاق البرامج وعقد الندوات وورش العمل لدعم توظيف الخريجين وتأهيلهم لسوق العمل.
- مساعدة الخريجين على التعرف على فرص العمل المتاحة.



- التنسيق فيما بين وحدة الخريجين في مختلف كليات الجامعة لتحقيق أهداف مركز دعم الخريجين وتلبية كافة المتطلبات اللازمة لسير العمل.
- تعريف الخريجين بالاحتياجات المتغيرة لسوق العمل في القطاعين العام والخاص.
- دعوة الخريجين للمشاركة في مختلف فعاليات واحتفالات وبرامج الجامعة.
- توفير التسهيلات والمزايا والخدمات للخريجين لتعزيز روح الولاء والانتماء للجامعة.
- إنشاء قاعدة بيانات شاملة للخريجين يتم تحديثها باستمرار بالتعاون مع الجامعة.

10.17 لجنة الاختبارات

الأهداف :

- تطبيق اللوائح والقرارات والأنظمة الخاصة بالاختبارات والقيام بالمهام الموكلة للجنة.
- إعداد قائمة بالمعايير والمواصفات لبناء الاختبارات.
- التقييم المستمر للعملية التقييمية بما يحقق رؤية ورسالة الكلية.
- وضع استراتيجيات مستقبلية لتطوير الية سير الاختبارات.

مهام اللجنة:

- الإشراف على إعداد جداول الاختبارات، والالتزام باللائحة الخاصة بها.
- تحديد معايير الورقة الامتحانية من حيث الشكل ومن حيث المضمون.
- تأمين الاحتياجات والإمكانات اللازمة لسير الاختبارات بالجودة المطلوبة.
- متابعة تنفيذ الأعمال المطلوبة قبل الاختبار وأثناء الاختبار وبعد الاختبار.
- تجهيز النماذج المختلفة المستخدمة في الامتحان (نماذج الغياب – كشوف توقيعات المراقبين .. إلخ)
- وضع تعليمات الاختبارات للطلاب والطالبات.
- تجهيز الإعلانات والملصقات الإرشادية للطلاب خلال الاختبارات.
- الإشراف العام على سير الاختبارات ويشمل:
 - متابعة حضور المراقبين على الاختبارات، وتوفير البديل في الحالات الطارئة
 - الإشراف على كافة الاختبارات من حيث تسليم واستلام الأسئلة والأجوبة.
 - الجولات اليومية على قاعات الاختبارات، والاطمئنان على سيرها.
 - حصر الطلاب المحرومين ومتابعة الأسماء؛ ضماناً لعدم دخول الطالب اختبار المادة وهو محروم.
 - التأكد من عدم وجود تعارض في جداول الاختبارات للطلاب.
- تجميع قوائم توقيعات الطلاب، ومحاضر الغياب من اللجان التي تتولى الإشراف عليها.
 - تدقيق حالات الغياب بعذر، والتأكد من رصد "غائب بعذر مقبول" أمام كل حالة منها في كشوف الرصد.



- رفع الحالات الطلابية (طلب اختبار بديل-حالات الغش..الخ) إلى اللجان ذات العلاقة.
- الاجتماع الدوري قبل الاختبارات وبعدها لتحديد الملاحظات.
- كتابة التقارير اليومية والتقارير الختامية المتضمنة للإيجابيات والسلبيات، مع عرض مقترحات لحلها.

11.17 لجنة إدارة البرنامج وخطط الدراسة

تم انشاء لجنة إدارة البرنامج وخطط الدراسة بالكلية لمواكبة رؤية الكلية و الجامعة في مجال تطوير و اعداد البرامج و الخطط الدراسية، حيث تهتم هذه اللجنة بكل ما يتعلق بالخطط الدراسية و الارتقاء بمدخلات و مخرجات التعلم لبرنامج دكتور صيدلي و يأتي ذلك انسجاما مع التوسع المعرفي و المتغيرات في الخطط التنموية و احتياجات سوق العمل، كما تهتم اللجنة بدراسة مكونات البرامج و الخطط الدراسية و ربطها بمتطلبات هيئات الاعتماد.

الأهداف:

- تطوير البرامج و الخطط الدراسية بالكلية بما يتوافق مع متطلبات الاعتماد البرامجي من هيئات الاعتماد المحلية و الدولية.
- الارتقاء بمستوى منسوبي الكلية في مجال تطوير و اعداد الخطط و البرامج الدراسية.
- خلق بيئة تطويرية في مجال إدارة البرامج و الخطط الدراسية بالكلية.

المهام:

- الإشراف على عمليات تطوير الخطط و البرامج الدراسية بالكلية.
- متابعة مستجدات الخطط و البرامج الدراسية لبرامج الصيدلة محليا و إقليمياً و دولياً.
- التنسيق و تبادل المعلومات و البيانات على مستوى البرامج المتناظرة.
- التخطيط و إقامة ورش عمل لتدريب منسوبي الكلية على اعداد و تطوير الخطط و البرامج الدراسية
- التواصل مع الهيئات و الجهات ذات العلاقة بقطاع الصيدلة لتطوير مدخلات و مخرجات الخطط و البرامج الدراسية بالكلية.
- الإشراف على اعداد الأدلة و النماذج الخاصة بتطوير الخطط و البرامج الدراسية
- مساعدة الكلية في وضع البرامج و الخطط الدراسية بما يتناسب مع مستجدات متطلبات سوق العمل.

12.17 اللجنة الاستشارية لبرنامج دكتور صيدلي

تم تشكيل اللجنة الاستشارية لبرنامج دكتور صيدلي بكلية الصيدلة بناءً على قرار معالي رئيس الجامعة رقم (45111702) بتاريخ 1445/04/25 هـ، لمتابعة و ضمان جودة و مخرجات العملية التعليمية بالكلية و مواكبتها مع متطلبات سوق العمل.

أهداف اللجنة:

- تأتي فكرة إنشاء اللجنة الاستشارية لبرنامج الكلية، تفعيلاً لرؤية ورسالة الكلية و تحقيقاً للشراكة المجتمعية، و رغبة في ربط مخرجات البرنامج باحتياجات سوق العمل في القطاعين العام و الخاص.



- تحقيقاً لمبدأ المشاركة الفاعلة من بعض منظمات الاعمال ومؤسسات المجتمع لتطوير برامج الكلية وربط مخرجاتها بسوق العمل وتلمس وجهات نظر قطاع الاعمال حيال ما يقدم لهم من خريجي الكلية تحقيقاً لتنمية الشاملة.
- مشاركة عدد من الجهات المستهدفة في المجتمع في وتوجيه الكلية بما يعزز التعاون والشراكة والتكامل مع منظمات الأعمال ومؤسسات المجتمع ويتيح الفرصة لها المشاركة في صناعة القرارات ذات التأثير المجتمعي، وفق أسلوب إداري مقنن، مع الاستفادة من التجارب الوطنية والدولية المميزة في ذلك المجال.
- السعي إلى إشراك الكفاءات الأكاديمية والإدارية المتميزة في عملية صناعة القرارات وتحمل المسؤولية والمساهمة في تطوير العملية البحثية والأكاديمية والخدمية لدعم رسالة البرنامج وتحقيق أهدافه المنشودة.

مهام اللجنة:

- الإسهام في تقديم مقترحات بشأن كل ما يخدم استشراف مستقبل الكلية.
- تقديم سبل تعميق الشراكة بين الكلية والمجتمع المحلي.
- الإسهام في تطوير البرامج والمناهج وفق متطلبات سوق العمل.
- الإسهام في تنفيذ الخطة التنفيذية للكلية.
- تقديم مقترحات من شأنها توفير الدعم المادي والمعنوي للكلية.
- ربط الكلية بقطاع الاعمال للإسهام في وضع آلية للتنسيق لإقامة مشروعات مشتركة بين الكلية وقطاعات المجتمع بهدف إيجاد حلول لمشكلات المجتمع بصورة تكاملية.

13.17 المجلس الاستشاري الطلابي

أهداف المجلس الاستشاري للطلاب

- المشاركة في بناء شخصية الطالب.
- تطوير الروح القيادية للطلاب وإتاحة الفرص لهم للتعبير عن آرائهم بشكل مسؤول.
- توعية الطلاب بحقوقهم وواجباتهم وفقاً للوائح الجامعة.
- الاهتمام بقضايا الطلاب ومتابعتها والعمل على إيجاد الحلول لها.
- خلق مناخ صحي للحوار ويسوده احترام الرأي والرأي الآخر.
- تعزيز روح التعاون ومفهوم العمل الجماعي لدى الطلاب.
- دعم وتعزيز الأنشطة الثقافية والعلمية والاجتماعية والرياضية والنهوض بكفاءتها.
- تشجيع الطلاب على المشاركة في التخطيط الحقيقي والفعال وتنظيم كل ما يتعلق بدراساتهم.
- تقوية الروابط فيما بين الطلاب وأعضاء هيئة التدريس.
- الاستفادة من طاقات الطلاب المتنوعة في الخدمة المجتمعية.



مهام المجلس الاستشاري للطلاب

- تقوية التواصل والتعاون فيما بين الطلاب وإدارة الكلية وأعضاء هيئة التدريس.
- زيادة المشاركة الطلابية في الكلية.
- التعرف على احتياجات ومشاكل طلاب الكلية ومناقشتها معهم والعمل على إيجاد حلول لها.
- استقصاء آراء الطلاب حول الأنشطة اللامنهجية المقدمة لهم وكذلك حول الخدمات الأخرى المقدمة لهم في الكلية.
- تدريب الطلاب على الشفافية و النقد البناء والتعبير عن الآراء والإلتزام بقواعد الحوار.
- توضيح المقصود من بعض القرارات الصادرة من إدارة الكلية والإجراءات المتخذة من قبلها.
- تنمية الإحساس بالمسؤولية لدى الطلاب تحقيقا للصالح العام وخدمة للوطن.
- تقدير الأعمال التطوعية للطلاب وتعزيز روح المبادرة والمساهمة الفردية.
- المشاركة في اتخاذ القرارات المتعلقة بطلاب الكلية.
- تقديم المقترحات لتطوير خطط ونظم وإجراءات وفعاليات الكلية.



قائمة الاتصال المهمة

الرقم / التحويلة	الوظيفة / القسم
01 77257700	جامعة الباحة
15927	عميد الكلية
14884	وكيل الكلية للشؤون الأكاديمية
14876	وكيل الكلية للدراسات العليا والجودة
15710	وكيلة الكلية لشطر الطالبات
14880	مدير الإدارة – شطر الطلاب
15171	مديرة الإدارة – شطر الطالبات
15868	السلامة والطوارئ بالجامعة
15863	
15990	الأمن الجامعي
15222	
0502699403	خدمات الطوارئ للمساعد بالجامعة
999	الشرطة
998	الدفاع المدني
997	الهلال الأحمر السعودي

